

I. Подсем. NIPONIINAE

Handlirsch, 1925 : 581; Gardner, 1935 : 1—6; Рейхардт, 1941 : 65, 66; Wenzel, 1944 : 52. — *Niponiidae* Fowler, 1912 : 72, 93; Schenkling, 1931 : 1—2. — *Trypanaeina* (частью) Якобсон, 1911 : 638, 642.

Тело сильно удлинённое, вальковатое. Голова едва уже переднеспинки, в 1.5 раза длиннее своей ширины, не втянутая, направлена прямо вперед. Наличник впереди раздвоен, его боковые части выступают вперед в виде бугров или рожков. Горло и ротовые части снизу не прикрыты переднегрудью. Мандибулы большие, массивные, направлены вниз и на концах слегка загнуты назад наподобие клыков моржа (рис. 48). Глаза далеко отстоят от переднего края переднегрудки. Жгутик усиков 6-члениковый. Переднеспинка вальковатая, длиннее своей ширины. Переднегрудь впереди прямая, без горловой лопасти. Пропигидий и пигидий большие.

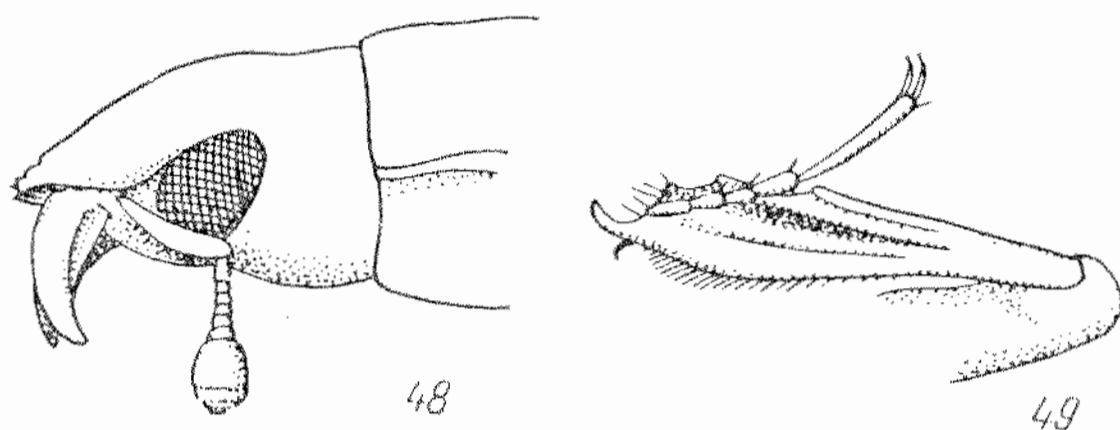
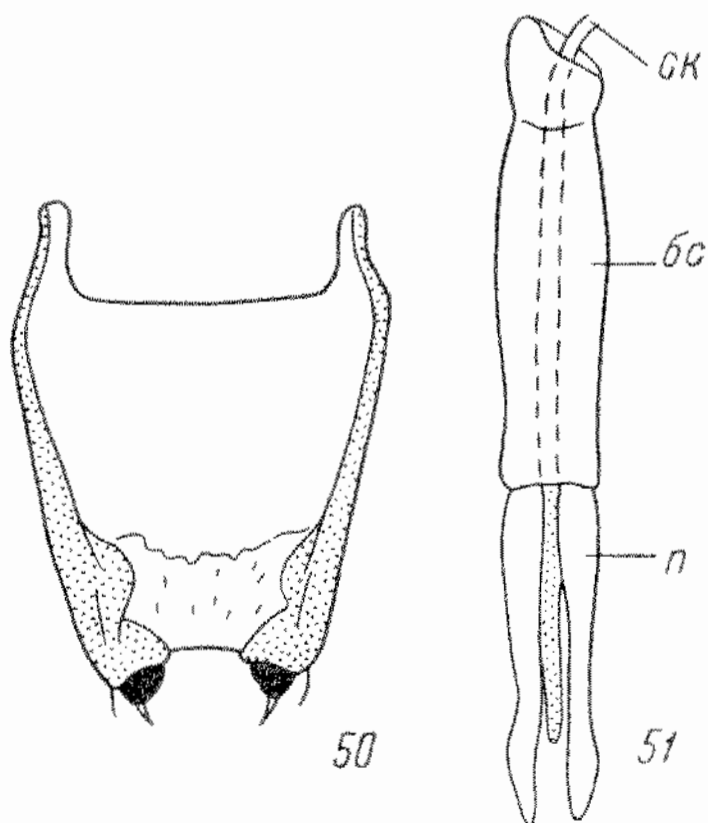


Рис. 48—49. *Niponius impressicollis* Lew.: 48 — голова сбоку, 49 — передняя голень.

Единственный род подсемейства — *Niponius* Lew. — некоторыми авторами рассматривался как самостоятельное сем. *Niponiidae*, отличающееся строением головы, мандибул, брюшных стернитов и ног, которые, якобы, более сходны с *Colydiidae*, чем с *Histeridae*. По строению головы и мандибул жуки конвергентно очень сходны с родами *Nemosoma* Latr. (*Ostomatidae*) и *Osorius* Latr. (*Staphylinidae*), которые ведут аналогичный образ жизни. Однако по ряду важнейших признаков, как имагинальных (строение усиков, груди, укороченные надкрылья, жилкование, строение эдеагуса), так и личиночных, род вполне укладывается в рамки сем. *Histeridae* (Рейхардт, 1929б; Gardner, 1930). Среди карапузиков он занимает еще более изолированное положение, чем *Trypanaeinae* и *Trypeticinae*, и, вероятно, представляет древнюю, сильно специализованную эволюционную ветвь. Заслуживает внимание сходство облика *Niponius* с африканским *Dolicholister* Vickh. Последний имеет развитую горловую лопасть и относится к подсем. *Histerinae*; голова с глазами у него такой же ширины, как переднеспинка; переднеспинка с продолговатой ямкой перед щитком, а надкрылья с глубоко вдавленной пришовной бороздкой, как и у *Niponius*, но форма мандибул совершенно иная.



1. Род NIPONIUS Lew.

Lewis, 1885 : 333 (типовой вид *N. impressicollis* Lewis); Marseul, 1888, Abeille, XXVI : 148; Якобсон, 1911 : 638, 642; Gardner, 1926 : 194; 1935 : 2. Рейхардт, 1926б : 274; 1941 : 66; Schenkling, 1931 : 1.

Личинка. Gardner, 1930 : 15, 17, t. 1, fig. 1.

Рис. 50—51. Гениталии *Niponius impressicollis* Lew.: 50 — 8-й стернит, 51 — эдеагус. ск — семяизвергательный канал, bc — базальный склерит, п — парамеры.

Обладает признаками подсемейства. Лоб впереди с продольной бороздкой. Щеки с усиковой бороздкой, ограниченной сверху сильным ребром. Переднегрудь без усиковых ямок. Переднеспинка в точках, с резкой краевой бороздкой. Надкрылья у основания с поперечным желобком, их основание приподнято в виде валика, вершина обрублена, диск с рядами точек (иногда неясными), пришовная бороздка всегда углублена, с крупными точками; краевая бороздка назад укорочена. Пропигидий и

пигидий обычно с плоскими ямками. Средне- и заднегрудь с продольной бороздкой. Голени едва расширенные, в вершинной половине с 2—3 зубцами, более сильными на передних голених (рис. 49). Шпоры передних голених изогнутые; средних и задних голених — слабые. Лапки тонкие, их 5-й членик немного короче, чем 1—4-й вместе. Эдеагус ♂ характеризуется свободными параметрами и сильно развитым базальным склеритом (рис. 50, 51).

Личинка описана лишь у *N. andrewesi* Lew. (Gardner, 1930), живущего в Индии. Она характеризуется очень сильно вытянутым цилиндрическим телом, слабыми ногами, очень короткими церками, короткими 3-члениковыми усиками, отсутствием глаз и сильно развитыми двигательными мозолями сегментов (как у личинок дровосеков), что позволяет ей быстро передвигаться в ходах других насекомых. Все основные признаки личинок *Histeridae* ясно выражены.

Род включает 22 описанных вида из Индо-Малайской области и Восточноазиатской подобласти Голарктики. Жуки характерны для лесных районов; живут в ходах короedов, хищничая за счет этих жуков и их личинок; встречаются не часто. В СССР 3 вида на Дальнем Востоке.

ОПРЕДЕЛИТЕЛЬНАЯ ТАБЛИЦА ВИДОВ

- 1 (8). Пропигидий с углублениями. Тело одноцветное, черное или буро-черное; усики и ноги смоляно- или красно-бурые.
- 2 (7). Пропигидий с 4 углублениями.
- 3 (4). Переднеспинка за серединой с 2 ямками. Выступы наличника с 2 поперечными килями. Углубления пропигидия расположены дугой. Тело относительно широкое, довольно крупное. 5.0—5.5 мм *1. *N. impressicollis* Lew.
- 4 (3). Переднеспинка без парных ямок.
- 5 (6). Переднеспинка с глубокой продольной бороздкой. Выступы наличника притупленные, угловатые. Углубления пропигидия расположены дугой. 3.3—4.5 мм *2. *N. piceae* Rehd.
- 6 (5). Переднеспинка без продольной бороздки. Выступы наличника длинные, расходящиеся. Углубления пропигидия сближены. 4.5 мм. — Япония: Юяма [*N. furcatus* Lew.].
- 7 (2). Пропигидий с 2 плоскими ямками. Отростки наличника с 3 поперечными килями. Надкрылья в явственных точках, их бороздки очень неясные. 4.5 мм *3. *N. osoriiceps* Lew.
- 8 (1). Пропигидий без углублений. Тело коричневое, надкрылья с черной срединной перевязью. — Выступы наличника очень тупые. Переднеспинка с двойной пунктировкой. 4.0 мм 4. *N. obtusiceps* Lew.

*1. *Niponius impressicollis* Lew.

Lewis, 1885 : 333, t. VIII, fig. 1—11; Рейхардт, 1929б : 274; 1941 : 69.

Черный, усики и ноги каштановые. Вырезка наличника глубокая, дуговидная, выступы короткие, в виде чуть оттянутых рожков, на вершине с 2 поперечными килями. Голова за глазами с поперечным вдавлением, ее пунктировка довольно мелкая, впереди переходит в нежную морщинистость. Мандибулы с 2 зубцами. Переднеспинка едва длиннее своей ширины, в неравномерно расположенных крупных и мелких точках, за серединой с 2 неглубокими (по Lewis, 1885 — глубокими) ямками, а у каждого переднего угла с крупной точкой. Надкрылья в мелких и слабых точках; пришовная бороздка с крупными точками, остальные ряды — с очень мелкими, а 1-й ряд едва различим. Пропигидий в мелких точках и с 4 плоскими вдавлениями, расположенными дугой (из них крайние немного крупнее средних). Пигидий в более сильных точках, с 2 широко раздвинутыми крупными овальными ямками. Переднегрудь в мелких точках, ее внутренние бороздки слегка изогнуты, впереди соединены глубокой бороздкой. Передние и средние голени в вершинной части с 3, задние с 2 зубцами. Длина 5.0—5.5 мм.

От других дальневосточных видов легко отличается крупными размерами и 2 ямками на переднеспинке.

Распространение. СССР: юг Приморского края (Партизанский р-н; бассейн р. Раздольной). Япония: Хоккайдо, Хонсю, Кюсю; Китай: о-в Тайвань.

Биология. В Приморье найден на ясене *Fraxinus mandshurica* в ходах лубоеда *Hylesinus striatus* Egg.

Изученный материал. 5 экз.

*2. *Niponius piceae* Rehd. (рис. 52).

Рейхардт, 1933б : 90, fig. 1; 1941 : 69, 70, рис. 33.

Черный, усики, мандибулы и ноги каштановые. Наличник с угловатой вырезкой и угловатыми выступами, на вершине притупленными и несущими 2 поперечных

киля. Голова в мелких рассеянных точках, на лбу и темени с примесью крупных плоских точек, на выступах точки сливаются в морщинки. Мандибулы с 3 зубцами. Переднеспинка в 1.2 раза длиннее своей ширины, ее средняя часть с глубокой, не достигающей до краев срединной бороздкой и с немногочисленными, очень крупными точками; у передних углов есть по маленькой ямке. Надкрылья в очень мелких и нежных точках, 3—4-й дорсальные ряды точек возрастающей длины и глубины, 6-й (пришовный) ряд состоит из крупных точек, у вершины ослаблен и слегка укорочен. Пропигидий с 4 ямками, расположенными пологой дугой; из них крайние крупнее средних. Пигидий близ основания с очень крупными овальными плоскими ямками, его вершина мелко-точечная. Бороздки переднегруди впереди мало расходящиеся и здесь не соединяющиеся. Передние и задние голени в вершинной части с 2, средние с 3 зубцами. Длина 3.3—4.5 мм.

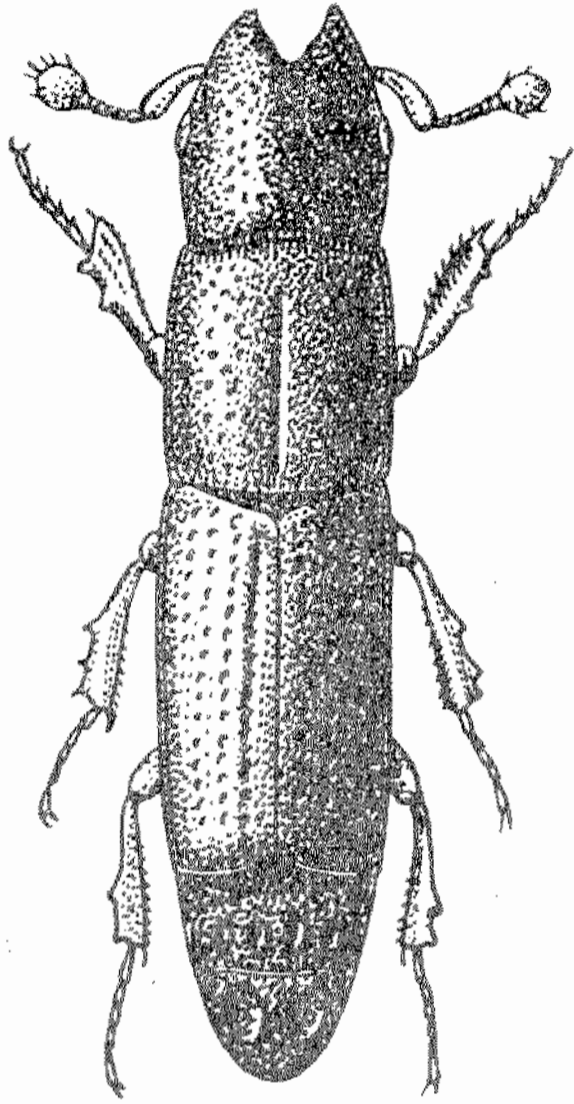


Рис. 52. *Niponius piceae* Rchdt.

От всех дальневосточных видов отличается продольной бороздкой на переднеспинке; близок к индийскому *N. himalayensis* Gardn.

Распространение. СССР: Хабаровский край — Шелехово, Де-Кастри; Приморский край — Партизанский, Ольгинский, Шкотовский р-ны; южн. Сахалин. Наиболее северный представитель рода.

Биология. Встречается б. ч. в горах (на юге ареала — на высоте до 1000 м) под корой стоячих и лежащих стволов аянской ели в ходах короедов из родов *Blastophagus*, *Pylurgops*, *Dryocoetus*, *Ips* и др.

Изученный материал. 11 экз.

*3. *Niponius osoriiceps* Lew.

Lewis, 1885 : 333, t. VIII, fig. 12—14; Рейхардт, 1929б, XIII : 274; 1941 : 69, 71.

Черный, усики и ноги красно-бурые. Голова заметно уже переднеспинки, а переднеспинка уже надкрылий. Наличник с глубокой дуговидной вырезкой и чуть оттянутыми выступами, несущими на вершине 3 поперечных кия. Пунктировка головы сильная, впереди мельче, гуще, и переходит в поперечную складчатость. Мандибулы с 3 зубцами. Переднеспинка едва длиннее своей ширины, в густых и неравномерных точках, с 2 несущими вдавлениями. Надкрылья в более мелких и густых точках, чем переднеспинка, из точечных рядов ясен только пришовный. Пропигидий и пигидий довольно густо точечные; пропигидий с 2 сближенными плоскими округло-четырёхугольными вдавлениями; пигидий у основания с 2 широко раздвинутыми удлинёнными глубокими вдавлениями. Внутренние бороздки переднегруди впереди несколько сближены и соединены короткой и глубокой поперечной ямкой. Длина 4.5 мм.

Распространение. СССР: юг Приморского края — Океанская близ Владивостока. Япония: Хонсю.

Биология. Не изучена. Редкий вид.

Изученный материал. 2 экз.

4. *Niponius obtusiceps* Lew.

Lewis, 1885 : 334; t. VIII, fig. 20—23; Рейхардт, 1929б : 275; 1941 : 69, 72; Gardner, 1935 : t. I, fig. 2.

От всех дальневосточных видов легко отличается бурой окраской с черной перевязью на надкрыльях и отсутствием вдавлений на пропигидии. Длина 4.0 мм.

Распространение. Япония: от Хоккайдо до Кюсю. Возможно нахождение на юге Сахалина или Курильских о-вов.

II. Подсем. TRYPETICINAE

Vickhardt, 1913a : 166; 1916—1917 : 19, 52; Рейхардт, 1941 : 65, 72; Wenzel, 1944 : 53. — *Trypanaeina* Якобсон, 1911 : 638, 642 (частью).

Тело удлиненное, вальковатое. Голова сильно наклонная, мандибулы в покое приложены к переднему краю переднегруди, сверху прикрыты наличником. Усики приречены в ямке перед глазами, место прикрепления видно сверху; жгутик 5—6-члениковый. Переднегрудь без горловой лопасти; ее средняя часть плоская, четырех-