

## VIII. Подсем. НЕТАЕРИИНАЕ

*Héteriens* Marseul, 1857, (3)V : 496. — *Hetaerini* Schmidt, 1885a : 281, 283; Reitter, 1909 : 279, 289. — *Hetaerinae* Bickhardt, 1916—1917 : 11, 19, 227; Рейхардт, 1941 : 35, 66; Wenzel, 1944 : 53; Arnett, 1962 : 378, 382.

Подсемейство состоит из мирмекофильных или термитофильных видов; 1 вид найден в гнездах пчел из рода *Trigona*.

Стебелек усиков обычно (у палеарктических видов — всегда) уплощен, лопастевидный, служит в качестве крышки для прикрытия усиковых ямок, защищая, таким образом, жгутик и булаву усиков; усиковые ямки расположены в передних углах переднеспинки. Переднегрудь с крупной и широкой горловой лопастью; на основании обычно с выемкой, в которую входит выступ среднегрудки, реже (у некоторых неотропических видов) основание слабо выемчатое или прямо обрублено. Ноги либо короткие с сильно уплощенными бедрами и голени (и тогда могут вкладываться в углубления на нижней поверхности тела), либо — особенно у многих сожителей южноамериканских странствующих муравьев *Eciton*, а также у видов средиземноморского рода *Sternocoelis* Lew. — сильно удлинённые, бегательные. Передние голени без зубцов по наружному краю, лишь с волосками или шишиками. На теле часто имеются трихомы. Облик очень разнообразный, но всегда несет резкий отпечаток приспособления к мирмекофильному или термитофильному образу жизни. Окраска бурая или рыже-бурая, реже смоляно-черная; не бывает металлической.

По-видимому, эту группу следует рассматривать как мирмекофильное производное подсем. *Histerinae*, возможно — трибы *Exosternini*, с которой *Hetaerinae* сближает строение груди и головы. Нужно отметить, что некоторые палеотропические роды (*Paratropus* Gerst., *Orphistes* Rehd., *Sitalia* Lew. и др.), прежде относимые к *Hetaerinae*, вероятно, должны быть перенесены в состав *Exosternini*, от которых они не отличаются по строению усиков и наличию зубчиков на передних голених. Не исключено также, что разные группы *Hetaerinae* конвергентно произошли от различных предков.

По строению булавы усиков подсемейство разделяется на 2 трибы: *Hetaerini*, ограниченную Голарктикой, и *Hetaeriomorphini*, почти исключительно неотропическую. В нашей фауне представлена лишь первая из них. Австралийские *Chlamydopsinae*, ранее включавшиеся в качестве трибы в состав *Hetaerinae* (Bickhardt, 1917; Рейхардт, 1941), обоснованно выделены Уэнзелом (Wenzel, 1944) в особое подсемейство, отнесенное им к саприниморфным *Histeridae*; от *Hetaerinae* эта группа легко отличается строением груди и гениталий.

Всего ныне известно 96 родов и свыше 320 видов *Hetaerinae*. Из этого числа родов 4 ограничены Палеарктикой, 2 Неарктикой, 1 (*Hetaerius*) распространен в обеих частях Голарктического региона, наконец 85 эндемичны для Неотропической области, а 4 едва выходят за ее пределы в южные части Неарктики. Число неотропических родов нельзя считать завышенным, хотя около 2/3 из них — монотипические. Это связано с необычайным разнообразием морфологических адаптаций, которыми характеризуются *Hetaerinae* этой области.

В Эфиопской, Индо-Малайской и Австралийской областях представители *Hetaerinae* неизвестны (кроме упомянутых выше родов, близких к *Paratropus*).

Виды распределены по областям следующим образом: Палеарктика 66, Неарктика 33 (из них 28 *Hetaerini*, 5 *Hetaeriomorphini*), Неотропическая 228; из последней области можно ожидать значительного числа еще не описанных видов. Ареалы многих видов, насколько известно, очень ограничены.

В Палеарктике подсемейство представлено только трибой *Hetaerini*. Особенно многочисленны ее виды в зап. Средиземноморье, где живут эндемичные для этого района роды *Eretmotus* Mars. и *Epiropsis* Norm. и субэндемичный *Sternocoelis* Lew. В СССР известно 2 рода и 6 видов.

## 1. Триба НЕТАЕРИИНИ

Помимо признаков подсемейства характеризуется удлинённой, более или менее цилиндрической нерасчлененной булавой усиков, которая опушена только на вершине.

Голарктическая группа; известно 6 родов, из них *Hetaerius* обитает в обеих полушариях, 4 рода ограничены Южн. Европой, Средиземноморьем и Средн. Азией, 1 юго-востоком Сев. Америки. Описано 94 вида, из них 66 палеарктических.

Типовой род *Hetaerius* Er.

## ОПРЕДЕЛИТЕЛЬНАЯ ТАБЛИЦА РОДОВ

- 1 (4). Тело более или менее округленное, его наибольшая ширина у плечей. Голени кнаружи тупоугольно расширены (рис. 852).  
 2 (3). Средне- и заднегрудь посредине плоская или выпуклая. Ноги нормальной длины . . . . . 58. *Hetaerius* Er.  
 3 (2). Средне- и заднегрудь посредине заметно (обычно сильно) вдавлена. Ноги, как правило, удлинены . . . . . 59. *Sternocoelis* Lew.  
 4 (1). Тело продолговато-овальное, вальковатое, сильно выпуклое. Голени очень сильно расширены, по наружному краю округлены (рис. 855) . . . . . 60. *Satrapes* Schm.

## 59. Род HETAERIUS Er.

Er ichson, 1834 : 156 (типовой вид *Hister quadratus* Kugelann, 1792=*ferrugineus* Olivier, 1789); L a s o r d a i r e, 1854 : 268; M a r s e u l, 1855 : 137; S c h m i d t, 1885a : 283, 300; L e w i s, 1888, Ann. Mag. Nat. Hist., (6), II : 144; G a n g l b a u e r, 1899 : 376; R e i t t e r, 1909 : 289; Я к о б с о н, 1911 : 640, 648; В i c k h a r d t, 1917 : 252, 255; M a r t i n, 1922 : 272, 289 (обзор североамериканских видов); A r n e t t, 1962 : 378, 382; W i t z g a l l, 1971 : 189.

Тело небольшое (1.3—3 мм), округло-четыреугольное, умеренно выпуклое, красно-бурое или красно-желтое, реже смоляно-черное, покрыто негустыми, косо торчащими волосками. Голова небольшая, лоб обычно слегка вдавлен, без поперечной бороздки. Стебелек усиков уплощен и к вершине лопастевидно расширен; членики жгутика четковидные, к вершине расширяются; булава удлиненная, цилиндрическая, на вершине притуплена и густо опушена. Переднеспинка трапецевидная, ее средняя часть слегка выпуклая, отделена от явственно отогнутых боковых частей неглубокими косыми вдавлениями, в основной части которых расположены глубокие ямки. Переднегрудь довольно широкая, горловая лопасть большая, впереди полого-выемчатая. Среднегрудь с округленным передним отростком, по бокам от него с явственными выемками; средняя часть ее плоская или выпуклая; по бокам от середины, внутри от средних тазиков, с глубокими вдавлениями. Заднегрудь не вдавлена. Щиток явственный. Надкрылья короткие, их наибольшая ширина у плеч, кзади они заметно сужены, на них различимы тонкие плечевая и дорсальные (во всяком случае, наружные) бороздки. Пронигидий большой, почти отвесный, немного шире своей длины, подогнут книзу. Ноги сильные, голени широкие и плоские, по наружному краю тупоугольно расширены и усажены тонкими шипиками. Лапки длиннее половины голени.

Голарктический род. Описано 32 вида, из них 6 палеарктических и 26 североамериканских. Среди первых 1 имеет довольно обширный ареал, 2 обитают в Алжире и 3 на востоке Азии. В СССР — 2 вида. Североамериканские виды заметно отличаются от палеарктических по строению переднеспинки (Martin, 1922) и, возможно, заслуживают выделения в особый подрод или даже род; большинство их живет к западу от Скалистых гор.

Обитатели гнезд муравьев, главным образом *Formica*, реже *Polyergus*, *Lasius*, *Myrmica*, *Tetramorium* и др.

## ОПРЕДЕЛИТЕЛЬНАЯ ТАБЛИЦА ВИДОВ

- 1 (6). Тело округло-четыреугольное. Верх красно-бурый или буро-желтый. Надкрылья без пришовной бороздки или она едва намечена.  
 2 (5). Отогнутые боковые части переднеспинки с 2 тонкими продольными бороздками. Диск переднеспинки и надкрылий лишь в очень редких и нежных точках и редких волосках.  
 3 (4). Ноги короче, голени слабее расширены. 3-я дорсальная бороздка надкрылий заходит за середину. Верх буро-желтый или красно-бурый. 1.3—1.6 мм . . . . . \*1. *H. ferrugineus* (Ol.).  
 4 (3). Ноги длиннее, голени сильно расширены. 3-я дорсальная бороздка надкрылий доходит лишь до середины. Верх темно-красно-бурый. 1.5 мм. — Япония: Хоцсю . . . . . ]*H. gratus* Lew.].  
 5 (2). Отогнутые боковые части переднеспинки отделены от диска глубокой продольной бороздкой. Диск переднеспинки и надкрылья в довольно густых и грубых точках, несущих длинные волоски. 1.3—1.4 мм . . . . . \*2. *H. flavohirtus* Krása.  
 6 (1). Тело удлиненно-овальное, черно-бурое, лишь передние углы переднеспинки и ноги красно-бурые. Надкрылья с цельной пришовной бороздкой. — Переднеспинка, особенно впереди, в явственных точках. 2.0 мм . . . . . 3. *H. optatus* Lew.



\*1. *Hetaerius ferrugineus* (Ol.) (рис. 852).

Olivier, 1789 : 19, t. I, fig. 7 (*Hister*); Ganglbauer, 1899 : 377; Reitter, 1909 : 290, t. 67, fig. 3; Якобсон, 1911 : 648, t. 24, fig. 24; Bickhardt, 1917 : 256, t. 15, fig. 139; Horion, 1949 : 368; Witzgall, 1971 : 188. — *quadratus* Kugelann, 1792, in: Schneider Mag., 1 : 519 (*Hister*); Erichson, 1834 : 156; 1839 : 666; Marseul, 1855 : 140, t. 9, f. 1. — *sesquicornis* Preysslér, 1792, in: Meyer, Samml. Phys. Aufs., 2 : 3 (*Hister*); Schmidt, 1885a : 300. — *marseuli* Schaufuss, 1863, Rev. Mag. Zool. : 120; Marseul, 1864 : 348.

Биология. Viehmeyer, 1905 : 292; Wasmann, 1905 : 330.

Буро-желтый или красно-бурый, блестящий, в редких, косо торчащих желтых волосках. Бока переднеспинки сужаются кпереди почти прямолинейно, ее передние углы над усиковыми ямками прямо обрублены; отогнутые боковые края отделены неглубоким вдавлением, кнаружи от которого проходят две тонкие параллельные бороздки, а нередко и еще несколько тонких штрихов (рис. 852); диск почти гладкий, лишь с редкими, едва заметными точечками, несущими волоски. Надкрылья с тонкими, но явственными дорсальными бороздками, из которых 1—3-я цельные или слегка укорочены, 4-я укорочена или почти отсутствует. Пришовная бороздка едва намечена. Вдоль бороздок идут негустые ряды тонких волосков. Пропигидий и пигидий гладкие, близ основных углов пропигидия обычно есть округлые вдавления. Голени умеренно расширены, шипики передних голеней тонкие. Длина 1.3—1.6 мм.

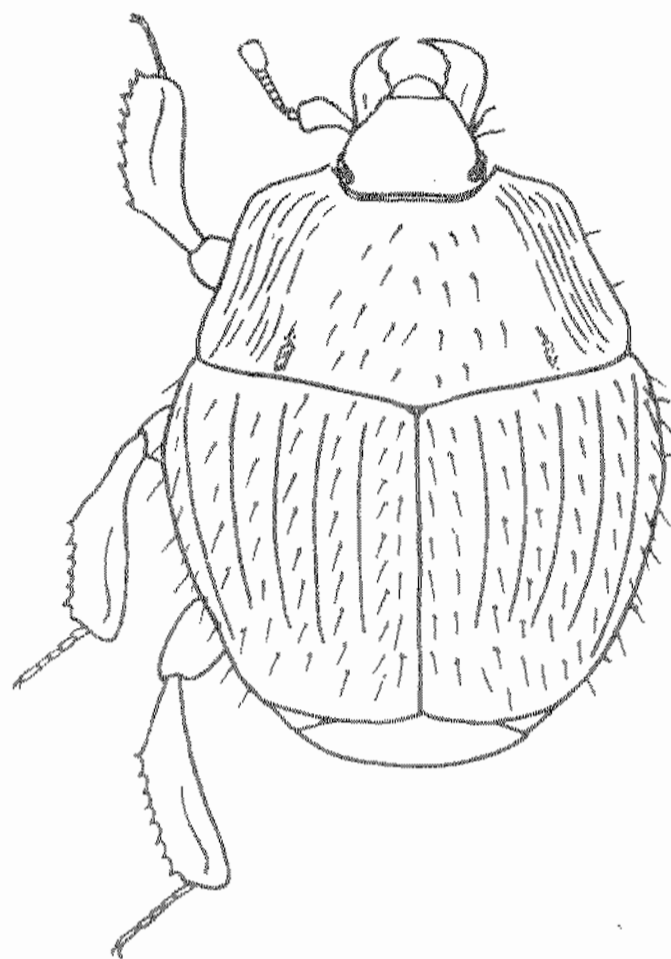


Рис. 852. *Hetaerius ferrugineus* (Ol.).

Распространение. СССР: европейская часть на север примерно до линии: Рига, Луга, Москва, Горький, Казань; Кавказ, Казахстан, Средн. Азия (Ташкент, Фергана). Европа: от южн. Англии, южн. Швеции до Испании, южн. Италии, Югославии, Турции.

Биология. Обитает в гнездах многих видов муравьев; основные хозяева — виды *Formica*, в особенности из подрода *Serviformica* For. (*F. fusca* L., *F. rufibarbis* F. и близкие виды; в Средн. Азии — *F. subpilosa* Ruzs.); часто у видов группы *F. rufa* L. и в смешанных гнездах *F. sanguinea* Latr. и *Polyergus*, реже у *F. exsecta* Nyl., иногда также у *Lasius*, *Myrmica*, *Tetramorium* и др.

Жуки питаются б. ч. мертвыми муравьями и их личинками, иногда поедают живых личинок, но также получают пищу от муравьев. Интересно, что в искусственных муравейниках отдельные жуки выживали более 3 лет (Wasmann, 1905).

Изученный материал. Более 90 экз.

\*2. *Hetaerius flavohirtus* Krása.

Krásá, 1944 : 3.

По облику и размерам похож на *H. ferrugineus* (Ol.), но хорошо отличается многими признаками. Верх желто-бурый, покрыт довольно густыми длинными золотисто-желтыми волосками. Лоб, темя, диск переднеспинки и надкрылья (особенно вокруг щитка) в довольно густых и грубых точках, каждая из которых несет волосок. Передние углы переднеспинки над усиковыми ямками округло срезаны; ее отогнутые боковые края отделены от диска одной очень резкой бороздкой, кроме того, несут несколько тонких продольных штрихов. Надкрылья с 3 резкими дорсальными бороздками; пришовная бороздка едва намечена в виде ряда точек. Голени несколько сильнее расширены, чем у *H. ferrugineus*, шипики передних голеней более толстые. Длина 1.3—1.4 мм.

Распространение. Известен только из окрестностей Владивостока. Биология не изучена; вероятно, сходна с предыдущим видом.

Изученный материал. 3 экз. (топотипы).

3. *Hetaerius optatus* Lew.

Lewis, 1884 : 137; 1888 : 145.

По описанию отличается от всех палеарктических видов *Hetaerius* удлиненно-овальным телом и черно-бурой окраской, лишь передние углы переднеспинки и ноги красно-бурые. Боковые края переднеспинки слабо округлены, ее отогнутые боковые

части очень широкие, посредине с 2 тонкими продольными бороздками; диск, особенно впереди, в довольно густых точках. Надкрылья с 3 цельными дорсальными и цельной пришовной бороздкой. Длина 2.0 мм.

Распространение. Япония: Хоккайдо. Возможно нахождение на юге Курильских о-вов или на Сахалине.

Описание составлено по литературным данным.

#### 60. Род STERNOCOELIS Lew.

Lewis, 1888, Ann. Mag. Nat. Hist., (6) 2 : 144 (типовой вид *Hetaerius acutangulus* Lewis, 1887); 1891, Ent. Monthly Mag., 27 : 161; 1892, 28 : 263; Fuente, 1908 : 187; Bickhardt, 1917 : 252, 256.

Близок к *Hetaerius*, от которого отличается сильно вдавленными средне- и заднегрудью и обычно удлинёнными ногами (рис. 853).

Описано 37 видов, из которых большинство обитает в Сев.-Зап. Африке (Марокко, Алжир) и на юге Иберийского п-ова; несколько видов известны из более восточных районов Средиземноморья до Турции (окрестности Стамбула) и Кипра. *S. grandis* (Rtt.) был ошибочно указан для юго-вост. Закавказья (Талыш), но в действительности этот вид живет в Греции. Однако возможность нахождения представителей рода *Sternocoelis* в Закавказье не исключена.

Живут в гнездах муравьев из рода *Aphaenogaster*, реже *Cataglyphis* и др.

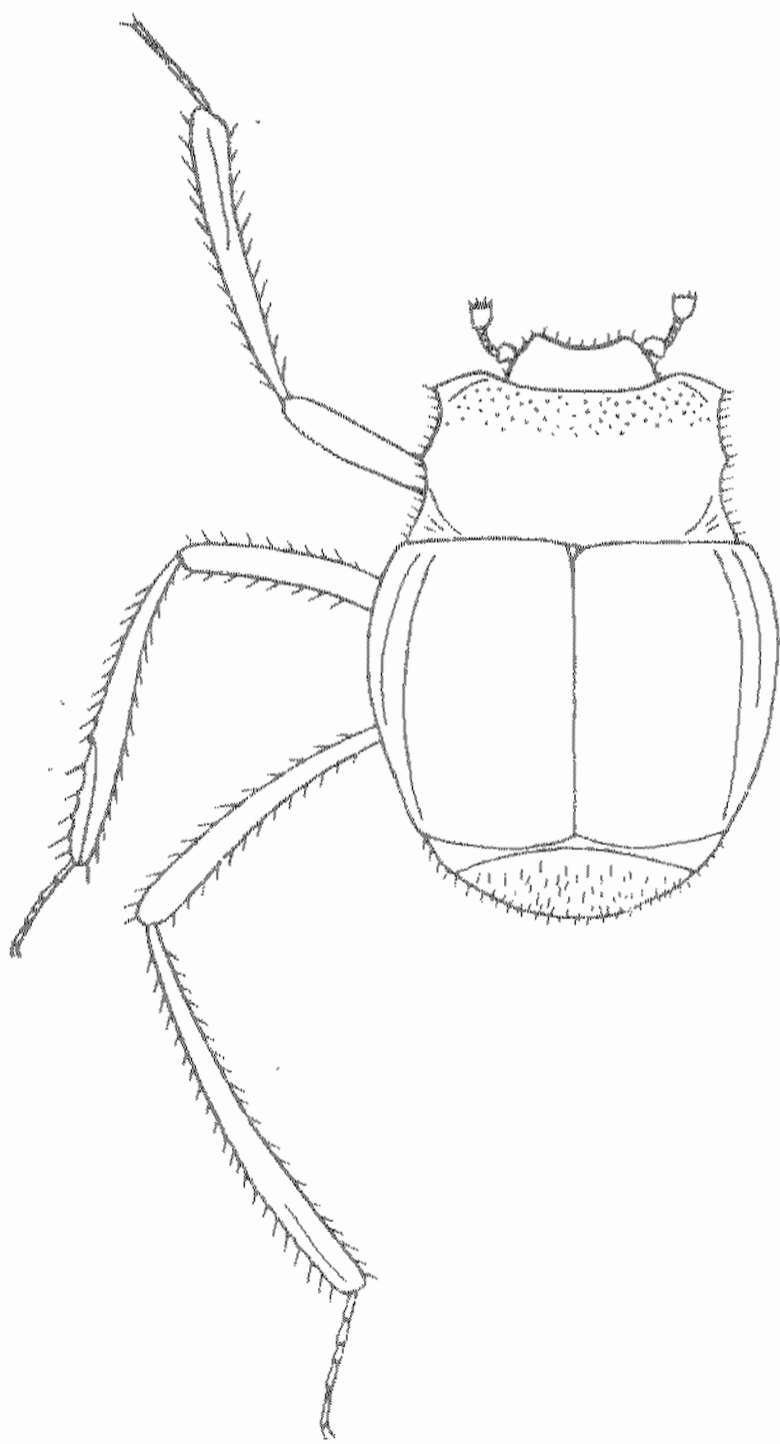


Рис. 853. *Sternocoelis araneoides* Fairm.

#### 61. Род SATRAPES Schm.

Schmidt, 1885b : 441 (типовой вид *Hetaerius sartorii* Redtenbacher, 1858); 1885a : 283, 300; Ganglbauer, 1899 : 377; Reitter, 1909 : 289; Якобсон, 1911 : 640, 647; Bickhardt, 1916—1917 : 252; G. Müller, 1937 : 133; Witzgall, 1971 : 188.

Тело удлиненное, выпуклое, почти цилиндрическое, кзади слегка расширенное, красно-бурое, сверху в коротком, часто пылевидном или совсем исчезающем опушении. Лоб и наличник по бокам с тонко отогнутым кантом. Стебелек усика (рис. 856) очень сильно треугольно расширен, жгутик постепенно утолщается к вершине, булава цилиндрическая. Переднеспинка кпереди не сужена, посредине очень сильно выпуклая, ее боковые части уплощены и слегка отогнуты. Надкрылья кзади едва сужены, плечевая и тонкая пришовная бороздки резкие, дорсальные слабо намечены или отсутствуют. Переднегрудь слабо выпуклая, к основанию заметно суженная, на основании с неглубокой треугольной вырезкой; ее горловая лопасть длинная и широкая, впереди

полого-выемчатая. Среднегрудь на переднем крае с тупоугольным выступом, по бокам от него с выемками; ее средняя часть не вдавлена. Пропигидий большой, почти отвесный; пигидий округло-треугольный, несколько подогнут книзу; оба эти склерита заметно выпуклые. Бедрa всех ног очень сильно расширены и уплощены, почти дискообразные; голени сильно расширены, средние и задние по наружному краю угловато округлены, по внутреннему — почти прямые, передние широкоовальные, по наружному краю полукруглые и усажены короткими плоскими шипиками (рис. 855).

Известно 4 близких между собой вида, из которых 1 довольно широко распространен в Южн. Европе, 2 ограничены Закавказьем и прилегающими районами Турции, 1 живет в Средн. Азии.

Обитают в гнездах муравьев главным образом из рода *Tetramorium*, реже *Lasius* и др.

## ОПРЕДЕЛИТЕЛЬНАЯ ТАБЛИЦА ВИДОВ

- 1 (6). Переднегрудь перед горловой лопастью не вдавлена (рис. 857). Верх в мелких пылевидных волосках, не различимых в профиль. Боковые части переднеспинки заметно уплощены и отогнуты. Крупнее: 1.8—2.2. мм.
- 2 (5). Волоски верха мелкие, пылевидные или почти отсутствуют.
- 3 (4). Тело несколько шире. Боковые края переднеспинки перед задними углами обычно слегка выемчатые. Надкрылья с довольно явственными дорсальными бороздками. Пунктировка верха густая и мелкая, каждая точка несет пылевидный волосок. 1.8—2.2 мм . . . . . \*1. *S. sartorii* (Redt.).
- 4 (3). Тело несколько уже. Боковые края переднеспинки прямые. Надкрылья с едва намеченными или неразличимыми дорсальными бороздками, но иногда с явственным рудиментом пришовной бороздки. Пунктировка верха еще более мелкая, волоски различимы лишь при  $\times 50$  и более. 1.8—2.0 мм . . . . . \*2. *S. subglaber* G. Müll.
- 5 (2). Волоски верха более явственные и густые, их длина вдвое больше диаметра точек . . . . . \*3. *S. reitteri* Lew.
- 6 (1). Переднегрудь перед горловой лопастью с явственным поперечным седловидным вдавлением (рис. 858). Верх в коротких, косо отстоящих волосках, хорошо различимых в профиль. Боковые части переднеспинки слабо уплощены. Мельче: 1.6—1.8 мм . . . . . \*4. *S. talyschensis* (Rtt.).

\*1. *Satrapes sartorii* (Redt.) (рис. 854).

Redtenbacher, 1858 : 311 (*Hetaerius*); Schmidt, 1885a : 300; Ganglbauer, 1899 : 377; Reitter, 1909 : 289; Якобсон, 1911 : 647; Bickhardt, 1916—1917 : 253, t. 14, fig. 136; J Müller, 1937 : 133, 134; Horion, 1949 : 368; Witzgall, 1971 : 188. — *rayei* Marseul, 1864 : 348 (*Eretmotus*). — subsp. *peyerimhoffi* Bedel, 1899 : 183; J. Müller, 1937 : 134.

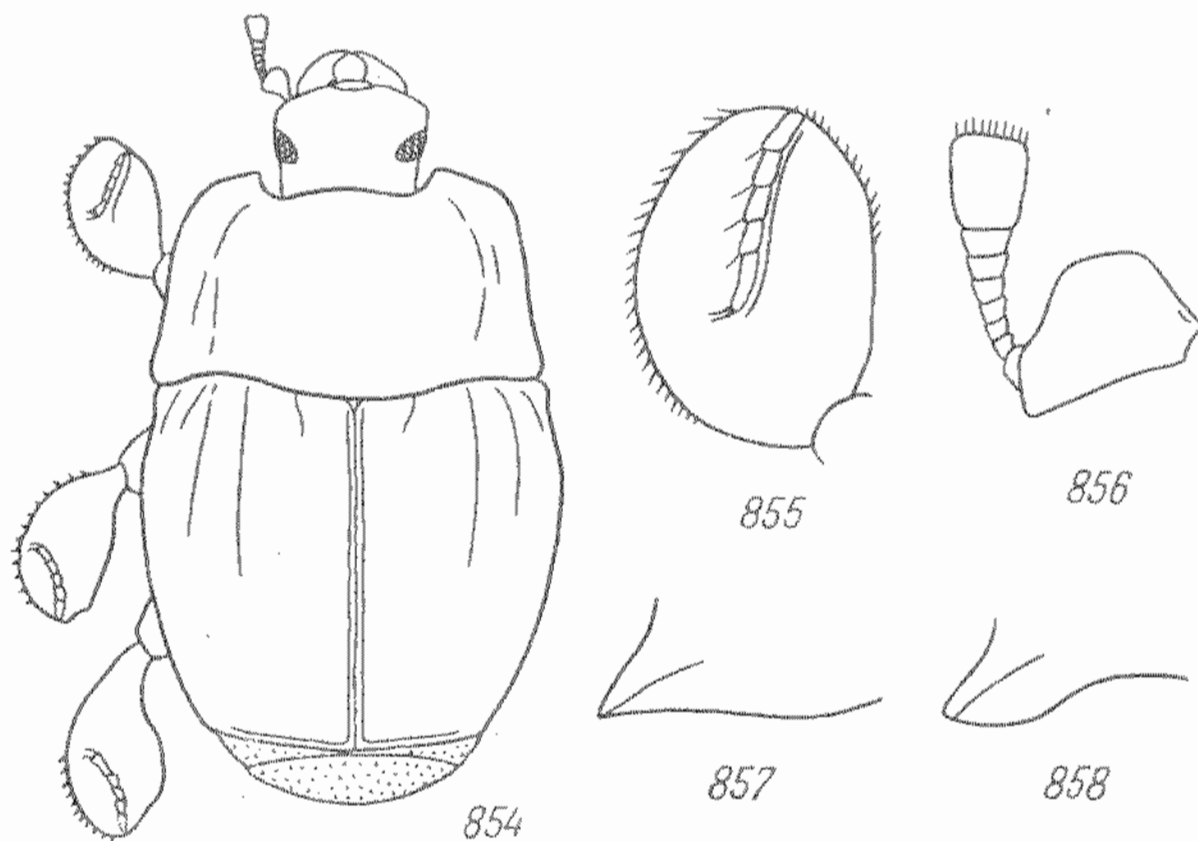


Рис. 854—858. Виды рода *Satrapes*: 854 — *S. sartorii* (Redt.), 855 — он же, передняя голень, 856 — он же, усик, 857 — он же, переднегрудь, в профиль, 858 — *S. talyschensis* Rtt., то же.

Красно-бурый, блестящий, верх в довольно густых мелких точках, каждая из которых несет пылевидный волосок. Тело несколько шире, чем у следующего вида. Боковые части переднеспинки явственно уплощены и отогнуты, ее боковые края перед задними углами слегка выемчатые, так что задние углы слегка выступают вбок. Надкрылья обычно с двумя довольно явственными дорсальными бороздками (у subsp. *peyerimhoffi* Bed. из южн. Франции они сглажены, но тогда задние углы переднеспинки явственно торчатые). Переднегрудь без поперечного седловидного вдавления у основания горловой лопасти. Длина 1.8—2.2 мм.

Распространение. СССР: известен из Закарпатья (Roubal, 1930), Волгоградской обл. и Предкавказья (Краснодар, Ставрополь); вероятно, широко распространен по югу европейской части СССР. Юго-вост. Франция, сев. Италия, Австрия, Чехословакия, Венгрия, Югославия; указание для ГДР (Веймар — типовое местонахождение) сомнительно (Horion, 1949). Спорадичен и в общем редок в коллекциях.



Биология. Живет в муравейниках, преимущественно *Tetramorium*, реже *Lasius niger* L. Симфильный вид.

Изученный материал. 6 экз.

\*2. *Satrapes subglaber* G. Müll. (stat. nov.).

G. Müller, 1937 : 134 (*sartorii* subsp.).

Близок к предыдущему. Тело несколько уже и едва более выпуклое. Пунктировка верха еще мельче, волоски различимы лишь при  $\times 50$  и более, при  $\times 20$  и менее верх кажется гладким. Боковые края переднеспинки прямые, задние углы не выступают. Надкрылья лишь с едва намеченными следами дорсальных бороздок, но иногда с явственными рудиментами пришовной бороздки. Переднегрудь без поперечного вдавления. Длина 1.8—2.0 мм.

Мюллером был описан в качестве подвида *S. sartorii*. Степень имеющихся различий и их постоянство позволяют считать эту форму самостоятельным видом; для окончательного решения вопроса о ее таксономическом статусе необходимо накопление большего материала.

Распространение. Таджикистан: Бальджуан (типовое местонахождение), окрестности Душанбе (IV 1966, И. Лопатин!); Узбекистан: горы Тамдытау в Кызылкуме (4 V 1965, Г. Медведев!).

Биология. Найден в гнездах *Tetramorium*.

Изученный материал. 3 экз.

\*3. *Satrapes reitteri* Lew.

Lewis, 1888 : 153; Reitter, 1890 : 13; G. Müller, 1937 : 134 (*sartorii* subsp.).

По описанию близок к *S. sartorii*, отличаясь короткими, но явственно видимыми простым глазом волосками, длина которых вдвое больше диаметра точек.

Распространение. Азербайджан: Талыш (типовое местонахождение), окрестности Кировабада.

Описание составлено по литературным данным. Мюллер (Müller, 1937), также знавший эту форму только по описанию, высказал предположение, что это — одна из форм *S. sartorii* Redt., однако для решения этого вопроса нужно изучение типа.

\*4. *Satrapes talyschensis* (Rtt.).

Reitter, 1883, Wien. Ent. Ztg., II : 143 (*Eretmotus*); Schmidt, 1885 : 300; Якобсон, 1911 : 647; G. Müller, 1937 : 133, 134.

Наиболее мелкий вид рода. По структурным признакам сходен с *S. sartorii*, но легко отличается поперечным седловидным вдавлением в передней части переднегрудки и короткими, но явственными и хорошо различимыми в профиль волосками на верхней стороне тела (включая пропигидий и пигидий). Боковые части переднеспинки отогнуты гораздо слабее, чем у *S. sartorii*. Надкрылья с 2—3 неявственными дорсальными бороздками. Пунктировка верха густая и мелкая, на диске переднеспинки и надкрылий есть также более крупные точки и штрихи. Длина 1.5—1.8 мм.

Распространение. СССР: Азербайджан — Талыш (типовое местонахождение), Кировабад, Ханлар; Туркмения — зап. Копетдаг, ущ. Ай-Дере (28 IV 1971, Г. С. Медведев); несомненно, обитает и в Армянской ССР. Сев.-вост. Турция: Вац, Мокс; вероятно, живет и в сев. Иране.

Биология. В Азербайджане найден в гнездах *Tetramorium*, в Копетдаге — в гнезде *Acantholepis* sp. Встречается чаще других видов рода.

Изученный материал. 13 экз.

## Сем. SYNTELIIDAE

Lewis, 1882 : 137—138; Sharp, 1891 : 438; 1899 : 229; Ganglbauer, 1899 : 415; 1903 : 282, 305; Kolbe, 1901 : 134—135; 1908 : 121, 122; Якобсон, 1915 : 658, 869; Handlirsch, 1923 : 527, 596; Hetschko, 1926 : 13; Crowson, 1955 : 24, 25.

Типовой род *Syntelia* Westw.

## ДИАГНОЗ

Тело удлиненное. Мандибулы длинные, торчащие. Усики булабовидные, коленчатые, прикреплены перед глазами. Переднеспинка с резким боковым краем, отделена от надкрылий стебельчатой среднегрудью. Надкрылья с неправильными, частично