

к этому виду относятся указания на нахождение в Приморье *P. parallelepipedus* и *P. flavicornis*.

Биология. Встречается под корой деревьев, б. ч. хвойных (корейский кедр, белокорая пихта и др.). Местами обычен.

Изученный материал. Свыше 180 экз., в том числе 4 из Японии (окрестности Токпо), остальные из Приморья.

*3. *Paromalus flavicornis* (Hbst.).

Herbst, 1792 : 40, t. 36, fig. 2 (*Hister*); **Ericsson**, 1839 : 669; **Marseul**, 1855 : 117, t. 8, fig. 10; **Schmidt**, 1885a : 299; **Ganglbauer**, 1899 : 376; **Reitter**, 1909 : 288; **Якобсон**, 1911 : 647; **Porion**, 1949 : 350; **Witzgall**, 1971 : 178. — *picipes* **Paucull**, 1798 : 52 (*Hister*, nec *Fabricius*).

Тело шире, чем у *P. parallelepipedus* (Hbst.), удлинено-овальное, его наибольшая ширина находится позади плеч; кпереди и кзади оно явственно сужено (рис. 553). Булава усиков рыже-желтая. Боковые края переднеспинки заметно закруглены к передним углам, ее пунктировка мелкая, равномерная, довольно густая (1—1.5). Надкрылья с явственно округленными боковыми краями, их длина примерно в 1.1 раза больше ширины; пунктировка едва крупнее, чем на переднеспинке, ее густота 1—2, точки подходят почти вплотную к шву. Пигидий самки обычно с 2 небольшими вдавленными в основной части и несколькими неправильными морщинками в вершинной; иногда скульптура пигидия напоминает *P. parallelepipedus*. Поперечная бороздка среднегруди образует менее крутые дуги, чем у других наших видов, ее средний участок почти прямой, дуги соединяются под тупыми углами (рис. 554). Пунктировка заднегруди гораздо более мелкая и редкая, чем у предыдущих видов (густота 3—5). Передние голени на паружном крае с 4 слабо заостренными зубцами, средние с 4 шишками, задние с 1 шишкой у вершины. Длина 1.7—2.0 мм.

Распространение. СССР: от Ленинградской и Владимирской обл. до юга лесостепной зоны европейской части; лесные районы Кавказа. Указание для «Вост. Сибири», очевидно, относится к *P. vernalis* Lew. Зап. Европа: от Англии, Норвегии и Финляндии до Португалии, южн. Италии, Греции; сев. Иран; указан для вост. Афганистана: долина р. Кунар (Therond, 1969), что требует проверки. На западе ареала встречается чаще, чем *P. parallelepipedus*, на востоке более редок.

Биология. Живет под корой лиственных (дуб, бук, ива, тополь и др.), реже хвойных деревьев.

Изученный материал. Более 90 экз.

4. *Paromalus filum* Rtt.

Reitter, 1884, Deutsche Ent. Ztschr., 28 : 256; **Schmidt**, 1885a : 299.

Тело удлиненное, еще более узкое, чем у *P. parallelepipedus* (Hbst.), параллельное, цилиндрическое, смоляно-черное, ноги и усики бурые, булава усиков рыже-желтая. Переднеспинка кпереди едва сужена, ее краевая бороздка впереди тонко прервана. Надкрылья с 2 неясными, сильно укороченными косыми рудиментами дорсальных бороздок. Низ, в частности заднегрудь и 1-й стернит брюшка, в грубых точках. Поперечная линия среднегруди образует тупые углы. Передние голени с 4 маленькими зубчиками, средние с 3, задние с 1 шишкой. Длина 2 мм.

Распространение. Югославия, Болгария (типичное местонахождение), Греция, включая Крит. Возможно нахождение в Крыму или на Кавказе.

Мне неизвестен. Описание составлено по литературным данным.

VI. Подсем. TRIBALINAE

Tribalini **Vickhardt**, 1916—1917 : 121 + *Onthophilini* **Рейхардт**, 1941 : 83, 84. — *Tribalinae* **Wenzel**, 1944 : 53; **Arnett**, 1962 : 376, 378.

Тело округлое или овальное, выпуклое, реже уплощенное, небольшое (у наших видов 1.5—4.0 мм). Переднегрудь с явственной горловой лопастью. Усиковые ямки расположены в передних углах переднегруди, снизу хотя бы отчасти прикрыты ее боковыми частями (рис. 556). Лоб без бороздки, иногда с неясными короткими штрихами по сторонам лба или с намеченным швом между лбом и паличником. Среднегрудь на переднем крае притуплена или слабо двувыемчатая или же с очень широкой и пологой выемкой. Ноги относительно тонкие со слабо расширенными голенищами; наружный край передних голенищ с многочисленными мелкими шишками (рис. 557—559), без крупных зубцов. Окраска одноцветная, черная или бурая.

Подсемейство выделено Уэнзелом (Wenzel, 1944) из подсем. *Histerinae*, в которое ранее включалось в качестве трибы. Позже этот автор присоединил к нему трибу *Onthophilini*, до того относимую к подсем. *Abraeinae*. Основанием для объединения послужило сходное строение переднегруди, усиковых ямок и ног, а также гениталий

самца. В таком объеме подсемейство кажется естественной группой. Мало специализованное строение тела и в особенности ног, а также образ жизни позволяют считать *Tribalinae* одной из относительно примитивных групп семейства.

Жуки живут преимущественно под корой деревьев, в древесной трухе и разлагающихся растительных веществах, реже (*Onthophilus*) в порах зверей, в сухом помете и т. п.

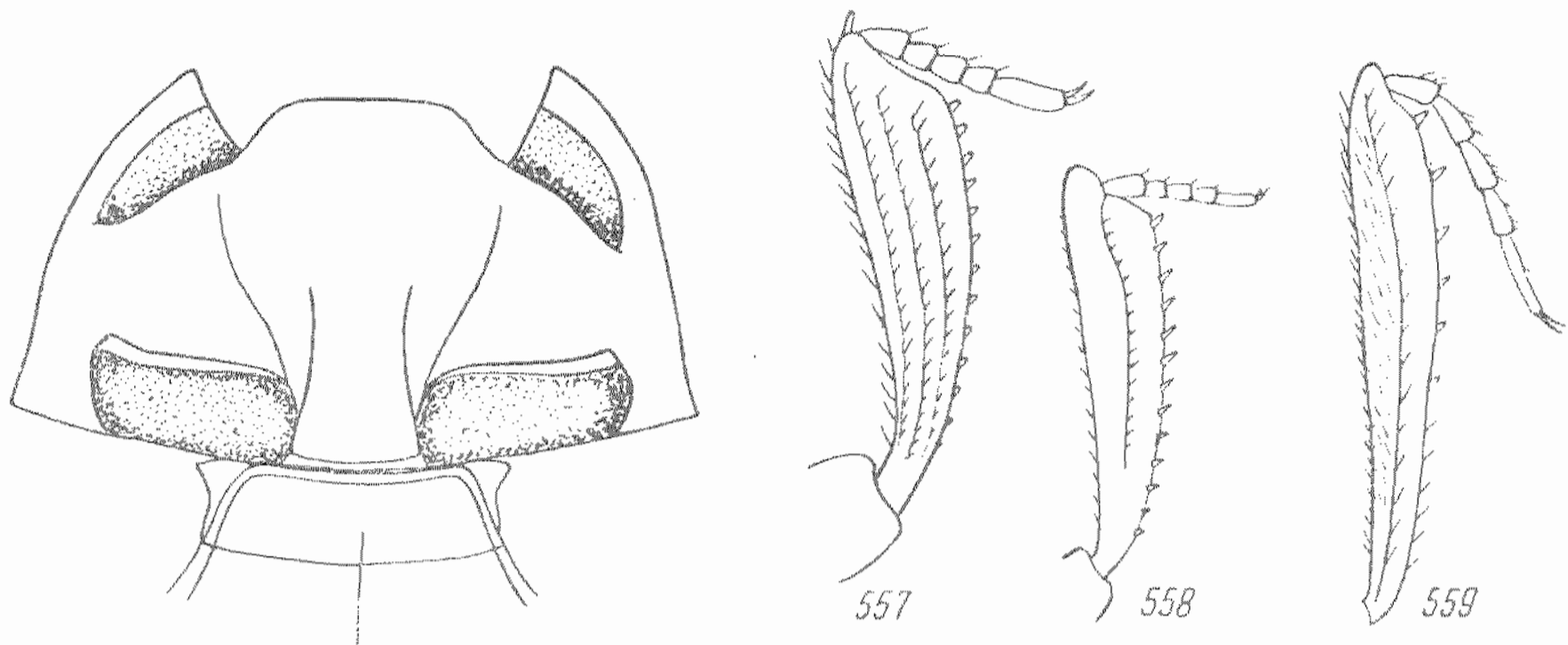


Рис. 556. *Epierus comptus* (Ill.), переднегрудь.

Рис. 557—559. Передняя голень и лапка: 557 — *Epierus italicus* (Payk.), 558 — *Tribalus minimus* (Rossi), 559 — *Onthophilus sulcatus* (F.).

Известно 16 родов и 230 видов, живущих почти исключительно в гумидных лесных областях; особенно богаты фауны неотропической (2 рода, 67 видов) и Индо-Малайской (7 родов, из них 2 эндемичных, 55 видов) областей. В Палеарктике известно 5 родов с 26 видами, из которых 15 приходится на голарктический род *Onthophilus* Leach. В СССР 4 рода и 11 видов.

ОПРЕДЕЛИТЕЛЬНАЯ ТАБЛИЦА ТРИБ И РОДОВ

- 1 (4). Переднеспинка и надкрылья без явственных продольных ребрышек. Верх более или менее гладкий, без грубой скульптуры и щетинок. (1. Триба *Tribalini*).
- 2 (3). Надкрылья с глубокими цельными бороздками, доходящими до вершины 41. **Epierus** Er.
- 3 (2). Надкрылья без дорсальных бороздок или только с их короткими рудиментами на основании; только пришовная бороздка иногда развита по всей длине 42. **Tribalus** Er.
- 4 (1). Переднеспинка и надкрылья с продольными ребрышками. Верх грубо скульптурирован, матовый, иногда с торчащими щетинками. (2. Триба *Onthophilini*).
- 5 (6). Верх голый. Внутренние бороздки переднегруды отсутствуют 43 **Onthophilus** Leach.
- 6 (5). Верх, особенно ребрышки, в торчащих щетинковидных чешуйках; низ в прилегающих чешуйках. Внутренние бороздки переднегруды резкие, килевидные 44. **Epicchinus** Lew.

1. Триба **TRIBALINI**

Bickhardt, 1916—1917 : 121.

Переднеспинка и надкрылья без продольных ребрышек, обычно более или менее гладкие или в мелких точках, реже (у некоторых тропических видов) в очень густой пунктировке. Переднеспинка без боковых бороздок, лишь с краевой окантовкой. Среднегрудь впереди притуплена или слабо выемчатая.

Описано 9 родов и более 170 видов, преимущественно из лесных тропических и субтропических областей. В СССР 2 рода и 3 вида.

41. Род **EPIERUS** Er.

Erichson, 1834 : 158 (типовый вид *Hister fulvicornis* F. из Южн. Америки)
Marseul, 1854 : 671; *Schmidt*, 1885a : 272; *Ganglauer*, 1899 : 370
Reitter, 1909 : 280; *Якобсон*, 1911 : 640, 646; *Bickhardt*, 1916—1917—
 122; *Arnett*, 1962 : 376, 381; *Witzgall*, 1971 : 180.

Тело овальное, умеренно выпуклое, реже слегка уплощенное. Лоб без бороздки. Переднеспинка поперечная, впереди сильно суженная, сзади слегка угловидно выступающая, без боковых бороздок, с резким краевым кантом. Щиток очень маленький, треугольный. Надкрылья с глубокими, достигающими до вершины дорсальными и пришовной, а иногда и внутренней подплечевой бороздками; паружная подплечевая обычно отсутствует. Пронигидий сильно поперечный, шестиугольный; нигидий треугольный, оба умеренно наклонные. Переднегрудь с короткой округлой горловой лопастью, с глубокими усиковыми ямками в передних углах; ее средняя часть окаймлена парой тонких бороздок, на вершине прямо срезана или слабо выемчатая. Среднегрудь на переднем крае прямая или с очень широкой и пологой выемкой, с более или менее резкой краевой бороздкой и иногда еще с поперечной бороздкой посередине, отделена от заднегруды тонким швом. Ноги довольно тонкие, все голени несколько расширены к вершине и здесь с 2 шпорами неравной длины; передние голени уплощены, слегка изогнуты, на паружном крае несут многочисленные (12—20) мелкие шипики (рис. 557); средние голени по па-

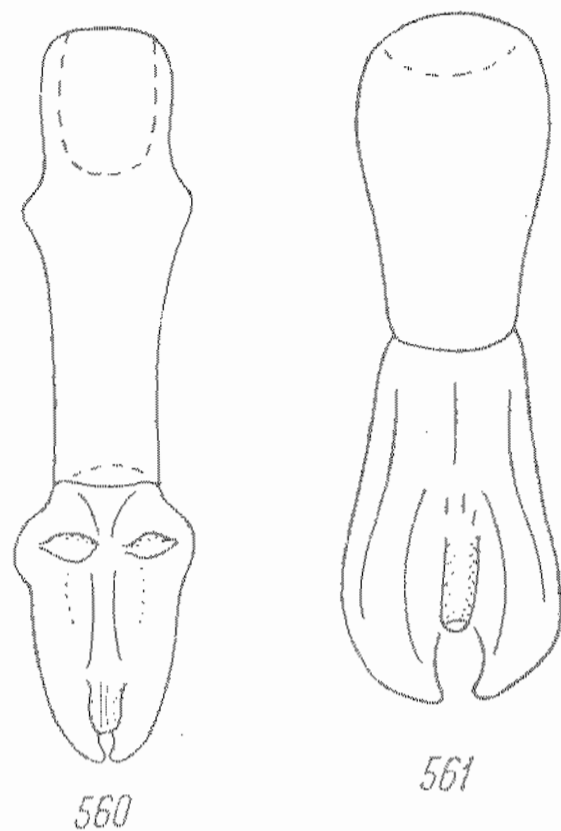


Рис. 560—561. Эдеагус самцов видов *Epierus*: 560 — *E. comptus* (Ill.), 561 — *E. italicus* (Payk.).

ружному краю с мелкими шипиками, а задние — лишь с ресничками и 1—2 шипами у вершины.

Описано более 80 видов, из них около 60 в Пеотропической области, примерно по 10 в Неарктике и Индо-Малайской области, 3 вида в Палеарктике. В Эфиопской области и в Австралии род отсутствует. По сообщению Уэнзела (Wenzel, in litt.), *Epierus* — сборная группа, в действительности состоящая из 2—3 естественных родов, причем 2 вида, известные из СССР, относятся к разным родам. Однако ниже мы рассматриваем род в общепринятом объеме.

По данным того же автора, в питании *Epierus* в отличие от подавляющего большинства других *Histeridae* важную роль играют грибы.

ОПРЕДЕЛИТЕЛЬНАЯ ТАБЛИЦА ВИДОВ

- 1 (2). Лоб выпуклый. Краевая окантовка переднеспинки не приподнята. Надкрылья с 6 цельными бороздками (5 дорсальными и пришовной); внутренняя подплечевая отсутствует; 5-я дорсальная и пришовная доходят до основания, не соединены. Бороздки переднегруды впереди слабо расходящиеся. Краевая бороздка среднегруды цельная. 2.2—2.7 мм *1. *E. comptus* (Ill.).
- 2 (1). Лоб вогнутый. Краевая окантовка переднеспинки широкая, приподнятая. Надкрылья с 7 цельными бороздками (пришовной, 5 дорсальными и внутренней подплечевой); пришовная и 5-я дорсальная соединены на основании. Бороздки переднегруды впереди сильно расходящиеся. Краевая бороздка среднегруды посередине прервана. 2.5—3.0 мм *2. *E. italicus* (Payk.).

*1. *Epierus comptus* (Ill.) (рис. 562).

Illiger, 1807 : 36 (*Hister*); Erichson, 1834 : 162; Marscul, 1854 : 699, t. X, fig. 20; Schmidt, 1885a : 297; Ganglbauer, 1899 : 371; Reitter, 1909 : 288; Якобсон, 1911 : 646; Horion, 1949 : 351; Witzgall, 1971 : 180. — *russicus* Marscul, 1854, l. c. : 698, t. X, fig. 19; Schmidt, 1885a : 297.

Овальный, слабо выпуклый, блестящий, смоляно-черный, ноги светлее, булава усиков рыжая. Лоб выпуклый, в очень мелких и густых (0.7—1.5) точках, от надглазных бугров к паличнику идут нерезкие изогнутые кили. Переднеспинка уплощенная, с остроугольными, выступающими передними углами и прямыми задними; боковые края умеренно округлены, с тонким красвым кантом; поверхность в грубых и довольно густых (1—3) точках; к переднему и боковым краям точки становятся меньше и реже и оставляют вдоль краев почти гладкую кайму. Надкрылья с 6 глубокими точечными бороздками — пришовной и 5 дорсальными, которые идут от основания до вершины, промежутки выпуклые, в очень мелких и довольно густых (1—2) точках; размеры и густота точек заметно варьируют; эпиплевры широкие, в грубых точках. Пронигидий и нигидий в глубоких, крутых, слегка удлиненных точках (густота 1—2); на пронигидии есть почти гладкие каемки вдоль основания и вершинного края. Переднегрудь почти гладкая, ее средняя часть плоская, бороздки впереди почти параллельные, кзади

заметно расходящиеся. Среднегрудь с глубокой цельной краевой бороздкой, в мелких и густых (0.8—1.5) точках, посредине без поперечной бороздки. Заднегрудь в более крупных, но менее густых (1—2.5) точках; ее эпистерны еще в более крупных рассеянных (2—5) точках. Передние голени с 13—16 мелкими шипиками, средние с 5—7 более длинными шипиками. Длина 2.2—2.8 мм. Эдеагус ♂ — рис. 560.

Распространение. СССР: Закарпатье и лесные районы Кавказа. Южн. Европа: от южн. Франции, сев. Италии, Югославии, Чехословакии до Португалии, Сицилии, Греции; Турция, Иран.

Биология. Под корой мертвых лиственных деревьев, иногда в массе. На Кавказе обычен.

Изученный материал. Более 300 экз.

*2. *Epierus italicus* (Payk.).

Paykull, 1811: 47, t. 10 fig. 7 (*Hister*); Schmidt, 1885a: 397; Ganglbauer, 1899: 371; Reitter, 1909: 288; Якобсон, 1911: 646; Horion, 1949: 350; Witzgall, 1971: 180. — *retusus* Erichson, 1834: 16; Marseul, 1854: 688, t. X, f. 9.

Овальный, умеренно выпуклый, блестящий, смоляно-черный или смоляно-бурый. Лоб между надглазными бугорками слегка вдавлен, в мелких и умеренно густых (1—2.5) точках; иногда намечен шов между лбом и наличником; от надглазных бугорков к наличнику идут явственные изогнутые кили. Переднеспинка с выступающими передними углами, ее боковые края в основной половине суживаются почти прямолинейно, впереди округлены, краевой кант довольно широкий, приподнятый; точки ее поверхности грубые и густые (1—2), доходят до краев, их промежутки нежно шагренированы и с немногими мелкими точечками. Надкрылья каждое с 7 глубокими бороздками: пришовной,

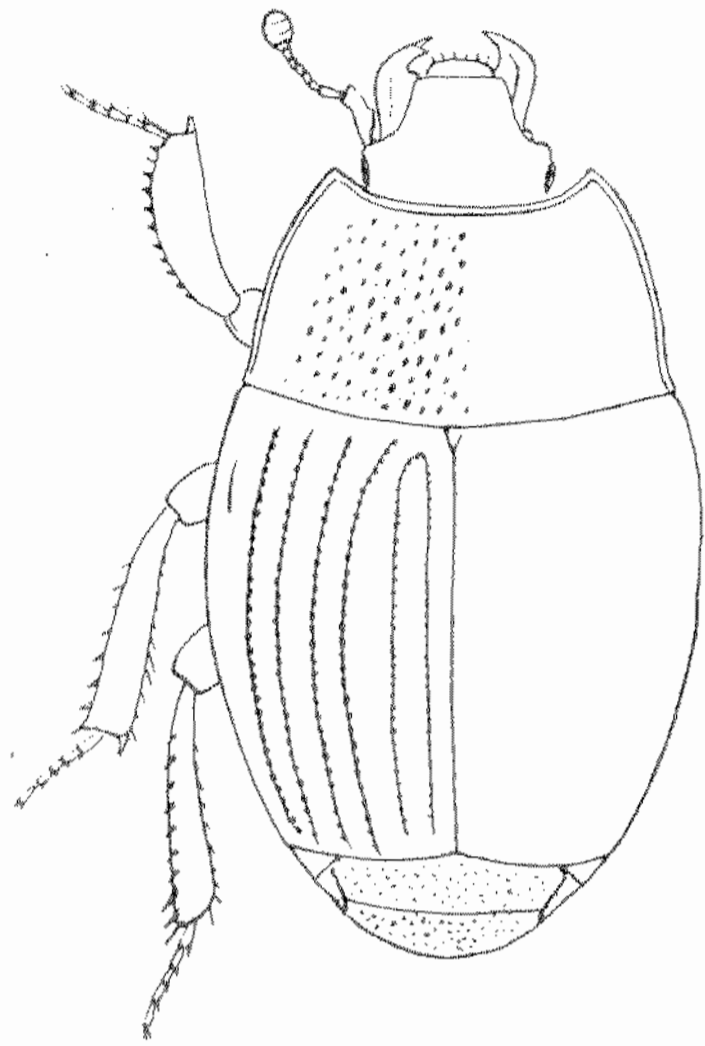


Рис. 562. *Epierus comptus* (Ill.).

5 дорсальными и внутренней подплечевой; у плеча есть слабая косая плечевая бороздка; все бороздки гладкие, цельные; пришовная и 5-я дорсальная соединены впереди, немного не доходя до основания; промежутки в мелких и довольно густых (1—3) точках; эпилевры в грубых сливающихся точках. Пронигдий и пигдий в крупных, довольно густых (1—2) точках, промежутки между точками нежно шагренированы. Переднегрудь шагренирована, ее бороздки впереди расходящиеся. Краевая бороздка среднегрудки посредине прервана, позади нее обычно есть тонкая полукруглая срединная бороздка. Заднегрудь в грубых негустых точках. Передние голени с 15—17 мелкими шипиками; шипики средних голеней едва заметны. Длина 2.5—3.0 мм. Эдеагус ♂ — рис. 561.

Распространение. СССР: известен из Закарпатской обл. и с Черноморского побережья Кавказа; в нашей фауне редок. Средиземноморье от южн. Франции, Австрии, Чехословакии до Сицилии, Греции, Турции; местами довольно част.

Биология. Встречается под корой и в трухе мертвых лиственных деревьев.

Изученный материал. 18 экз., из них только 4 из СССР (Хоста, Адлерский р-н, Е. Гурьева; станции Калужская и Убинская Краснодарского края).

42. Род TRIBALUS Er.

Erichson, 1834: 164 (типовой вид *Hister capensis* Paykull, 1811, из Эфиопской обл.); Marseul, 1855: 151; Lascordaire, 1854: 269; Ganglbauer, 1899: 371; Якобсон, 1911: 640, 646; Bickhardt, 1916—1917, Gen. Ins., 166b: 122, 127; 1921: 162, 163; Witzgall, 1971: 181. — *Triballus* Gemminger et Harold, 1868: 781; Schmidt, 1885a: 282, 287.

Тело овальное, иногда почти круглое, снизу обычно сильнее выпуклое, чем сверху; окраска черная или бурая, иногда со слабым бронзовым отливом. Лоб вогнутый, не отделен швом от наличника; от надглазничных бугорков к наличнику идут косые кили; глаза уплощены, не видны сверху. Булава усиков почти круглая. Переднеспинка поперечная, впереди сильно сужена, со слабо округленными боками и тонким краевым кантом. Щиток очень маленький, точкообразный. Надкрылья умеренно выпуклые, иногда на диске уплощены; дорсальные бороздки короткие и слабо намеченные или совсем отсутствуют, лишь пришовная и наружная подплечевая иногда развиты по всей длине. Пронигдий широко шестигольный, пигдий треугольный. Пунктировка верха обычно мелкая и негустая. Переднегрудь с 2 парами бороздок, на основании

расширена и притуплена. Среднегрудь отделена от заднегруды явственным швом; заднегрудь выпуклая, обычно с продольной бороздкой. Ноги относительно длинные и тонкие, бедра почти цилиндрические; передние голени (рис. 558) уплощенные, к вершине слегка расширены, по наружному краю с очень мелкими и нежными шипиками, на передней поверхности с нерезко отграниченной бороздкой для вкладывания лапки; средние и задние голени слабее расширенные, по краю с немногими шипиками.

Род включает более 40 видов, ограниченных восточным полушарием, из них около половины в Индо-Малайской области. В Палеарктике 4 вида, из них в СССР лишь 1; *T. freyi* G. Müll. из Ирака и *T. semen* Lew. из южн. Японии не включены в определительную таблицу.

Жуки обитают в древесной трухе, под корой, в подстилке и разлагающихся растительных веществах.

Бикхардт (Bichhardt, 1921) разделил род на 3 подрода, из которых лишь *Tribalus* (s. str.) встречается в нашей фауне; он характеризуется наличием рудиментарных дорсальных бороздок на надкрыльях.

ОПРЕДЕЛИТЕЛЬНАЯ ТАБЛИЦА ВИДОВ

- 1 (2). Мельче (1.3—1.8 мм), несколько сильнее выпуклый. Шов надкрылий не приподнят; их дорсальные бороздки очень короткие, сглаженные; подплечевая представлена коротким рудиментом близ середины кажущегося бокового края. Средне- и заднегрудь в мелких и рассеянных точках *1. *T.* (s. str.) *minimus* (Rossi).
- 2 (1). Крупнее (1.9—2.3 мм), заметно уплощенный. Шов надкрылий близ вершины крышевидно приподнят; их дорсальные бороздки более резкие, доходят почти до половины длины; подплечевая проходит от плеча по крайней мере до половины, а иногда по всей длине надкрылий. Средне- и заднегрудь в крупных точках 2. *T.* (s. str.) *scaphidiiformis* (Ill.).

*1. *Tribalus* (s. str.) *minimus* (Rossi) (рис. 563).

R o s s i, 1790 : 30 (*Hister*); E r i c h s o n, 1834 : 165; M a r s e u l, 1855 : 158, t. 9, fig. 4; S c h m i d t, 1885a : 297; G a n g l b a u e r, 1899 : 372; Я к о б с о н, 1911 : 646; Н о р и о н, 1949 : 351; W i t z g a l l, 1971 : 181.

Тело овальное, умеренно выпуклое, смоляно-черное или смоляно-бурое, усики и ноги красно-бурые. Пунктировка всего тела мелкая, негустая (2—5). Надкрылья на основании с 2—3 слабыми сглаженными дорсальными бороздками, не доходящими до середины; сбоку близ середины с коротким рудиментом подплечевой бороздки. Горловая лопасть переднегруды пунктирована несколько грубее, чем остальной пиз; ее бороздки впереди расходящиеся. Длина 1.3—1.8 мм. Эдеагус ♂ — рис. 564.

Р а с п р о с т р а н е н и е. СССР: указан лишь из окрестностей Батуми; возможны и другие находения. Средиземноморье от южн. Франции и Испании до Румынии, Турции, Сирии и Афганистана (Thegond, 1969b); указание для Чехословакии требует подтверждения. Приведен также для Сев. Китая, но это указание, вероятно, относится к другому виду.

Б и о л о г и я. Встречается преимущественно в речных и морских наносах.

И з у ч е н н ы й м а т е р и а л. 36 экз. из Франции, Испании, Югославии, Греции и Афганистана.

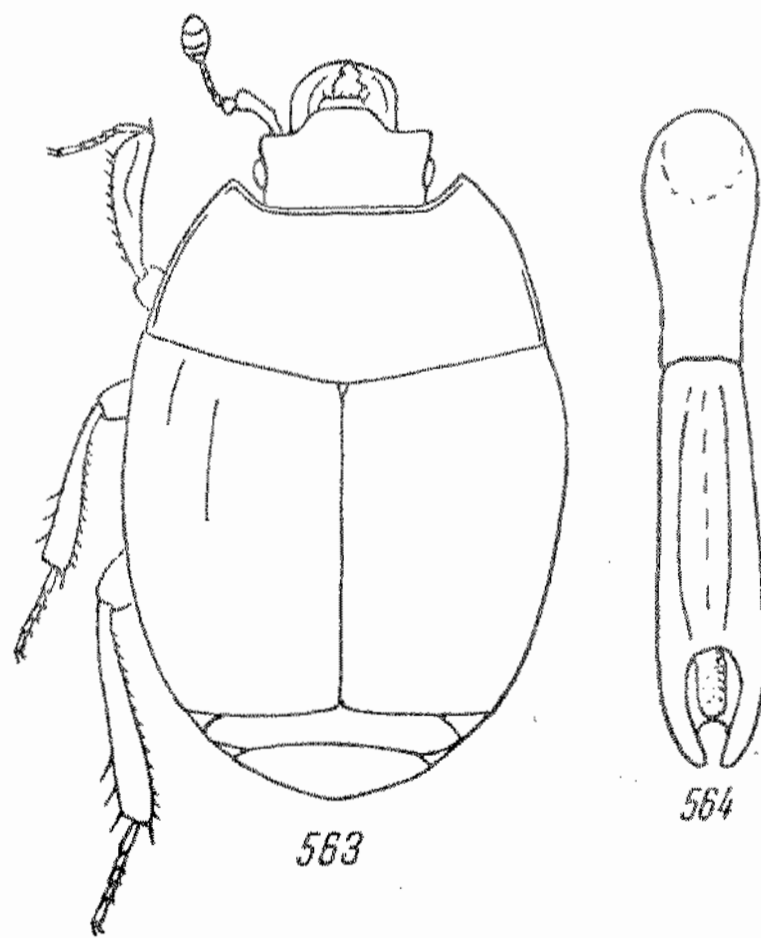


Рис. 563—564. *Tribalus minimus* (Rossi): 563 — общий вид, 564 — эдеагус.

2. *Tribalus* (s. str.) *scaphidiiformis* (Ill.).

I l l i g e r, 1807 : 47 (*Hister*); M a r s e u l, 1855 : 157, t. 9, fig. 3; J a c q u e l i n d u V a l, 1858 : t. 30, fig. 150; S c h m i d t, 1885a : 297; G a n g l b a u e r, 1899 : 372; Я к о б с о н, 1911 : 646; G. M ü l l e r, 1960b : 50. — *mauritanicus* L u c a s, 1849 : 230, t. 22, fig. 9 (*Saprinus*).

От *T. minimus* (Rossi) отличается признаками, приведенными в определительной таблице, а также более широким телом, его более насыщенной черной окраской; более

крупной и густой пунктировкой, особенно на переднеспинке (густота 1.5—2.5) и заднегруди (густота 1—2); пунктировка процигидия и пигидия, наоборот, очень нежная. Длина 1.9—2.3 мм.

Распространение. Средиземноморье: Испания, южн. Франция, Италия с островами, Югославия, Турция, Ливан, Израиль, Сев.-Зап. Африка (Марокко, Алжир, Тунис).

Изученный материал. 16 экз.

2. Триба ONTHOPHILINI

Рейхардт, 1941 : 83, 84. — *Scolytina* Якобсон, 1941 : 641.

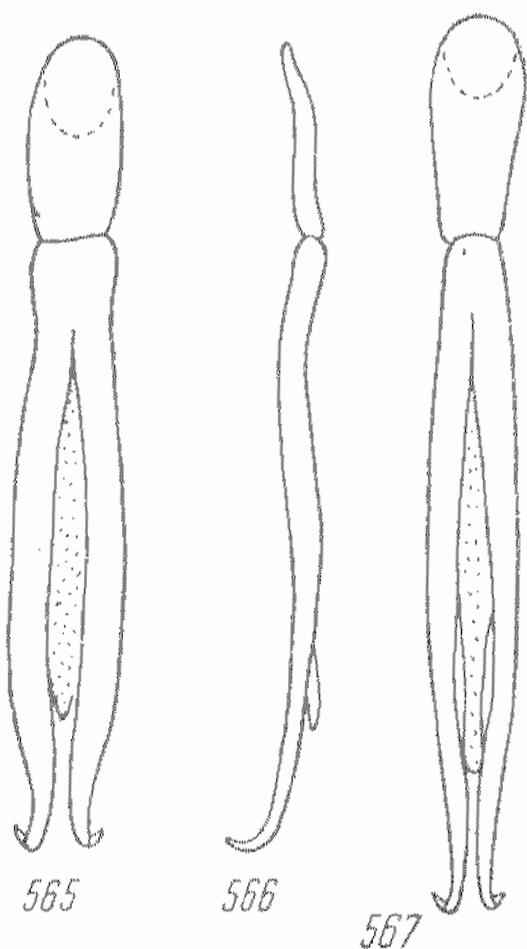
Типовой род *Onthophilus* Leach, 1817.

Надкрылья, а часто и переднеспинка с резкими продольными ребрышками; верх грубо скульптурирован, иногда с торчащими щетинками. Усиловые ямки в передних углах эпиплевр переднеспинки округлые, очень глубокие, замкнутые со всех сторон, и только между передним краем переднегруди и эпиплевами есть узкая поперечная щель для вкладывания жгутика усиков. Среднегрудь впереди более или менее двувыемчатая. Горловая лопасть переднегруди короткая и широкая.

Ребристой скульптурой верха отличаются от всех *Histeridae*, кроме некоторых экзотических *Histerini* и *Hetaeriinae*.

Триба включает 7 родов и до 60 видов; ее распространение ограничено Голарктикой и Палеотропическим доминионом, причем для первой характерен род *Onthophilus*, а для второго — *Epicchinus*. В СССР 2 рода и 8 видов.

Всеми авторами эта группа включалась в подсем. *Abraeinae* на основании сходства в строении лба и прикреплении усиков. Уэнзел (Wenzel, 1944) впервые отметил, что по строению переднегруди и гениталий она должна быть исключена из названного подсемейства; в дальнейшем он же отнес ее к подсем. *Tribalinae*.



43. Род ONTHOPHILUS Leach

Leach, 1817 : 76 (типовой вид *Hister striatus* Förster, 1771); Erichson, 1834 : 204; Lacordaire, 1854 : 279; Marscul, 1856 : 549; Schmidt, 1885a : 284; Ganglbauer, 1899 : 400; Reitter, 1909 : 294, 295; Bickhardt, 1916—1917 : 62, 65; Рейхардт, 1933 : 137; 1941 : 83, 85; Arnett, 1962 : 376, 381; Witzgall, 1971 : 161. — *Scolytus* O. F. Müller, 1776 : XIV (non Geoffroy, 1762); Якобсон, 1941 : 641, 652.

Тело округло-овальное, короткое, черное или смоляно-бурое, грубо скульптурированное, сверху без торчащих щетинок. Лоб над местом прикрепления усиков припод-

Рис. 565—567. Гениталии видов *Onthophilus*: 565 — *O. convictor* Norm., эдеагус, сверху, 566 — то же, сбоку, 567 — *O. sulcatus caucasicus* Rtt., эдеагус, сверху.

нят в виде бугорка. Переднеспинка широкая, трапецевидная, ее основание тупоугольно выступает назад; диск густо пунктирован и почти всегда с симметрично расположенными продольными киями (обычно их по 3 с каждой стороны — всего 6, их счет ведется от середины); у некоторых видов средние кили прерваны, а их задние фрагменты сближены и могут сливаться. Надкрылья короткие, обычно каждое с 3 более сильными первичными ребрышками (счет их ведется от шва) и обычно 4-м более или менее ясным плечевым ребрышком, образующим видимый сверху кажущийся боковой край надкрылий; иногда в виде ребрышка приподнят и шов. В каждом промежутке между соседними первичными ребрышками проходит 6 тонких бороздок, из которых 2-я и 5-я прерваны точками; узкие промежутки между бороздками (интервалы) часто килевидно приподняты, особенно интервал между 3-й и 4-й бороздками, который обычно шире других и более резко килевидный, образует вторичное ребрышко. Пронигидий вертикальный, пигидий загнут на нижнюю сторону, оба пунктированы и с продольными киями или бугорками. Переднегрудь между передними тазиками плоская, ее внутренние бороздки отсутствуют, наружные имеют вид расходящихся дуговидных килей, проходящих впереди тазиковых впадин. Среднегрудь очень короткая, впереди слабо двувыемчатая, без краевой бороздки, отделена явственным швом от заднегруди. Весь низ в густых точках. Ноги довольно длинные; голени узкие, пе-

редние по наружному краю с мелкими и редкими шишиками и ресничками, средние и задние — с 2 рядами ресничек.

Род характерен главным образом для Голарктики; он включает 23 вида, из них 15 палеарктических, 6 неарктических и 2 на севере Индо-Малайской области (Бирма). Все виды приурочены к гумидным районам. Жуки встречаются в норах грызунов, в гниющих растительных остатках, на вытекающем соке деревьев, в сухом павозе, иногда на падали. В СССР 7 видов.

В таблицу включены все палеарктические виды, кроме малоизвестного *O. kamiyai* Adachi из Японии. Необходимость этого связана с недостаточной изученностью ареалов этих скрытоживущих насекомых; в частности, в Абхазии был недавно обнаружен *O. convictor* Norm., ранее известный лишь из Сев.-Зап. Африки.

ОПРЕДЕЛИТЕЛЬНАЯ ТАБЛИЦА ВИДОВ

- 1 (30). Переднеспинка не более чем с 6 килями (иногда прерванными или редуцированными); надкрылья не более чем с 8 ребрышками.
- 2 (13). Переднеспинка более чем вдвое шире своей длины по срединной линии, ее основание не уже основания надкрылий (рис. 568—571); боковой край более или менее приподнятый и загнутый. Основание надкрылий без глубокой ямки, их кажущийся боковой край образован резким 4-м ребрышком.
- 3 (10). Первичные и вторичные ребрышки надкрылий резкие, правильные и цельные. Надкрылья перед серединой без вдавления.
- 4 (5). Лоб без кила. Переднеспинка с негустой, неглубокой, почти простой пунктировкой и очень слабыми килями, из которых два средних и два крайних нередко почти сглажены; ее бока равномерно округлены (рис. 568). 1.5—2.0 мм 1. *O. affinis* Redt.

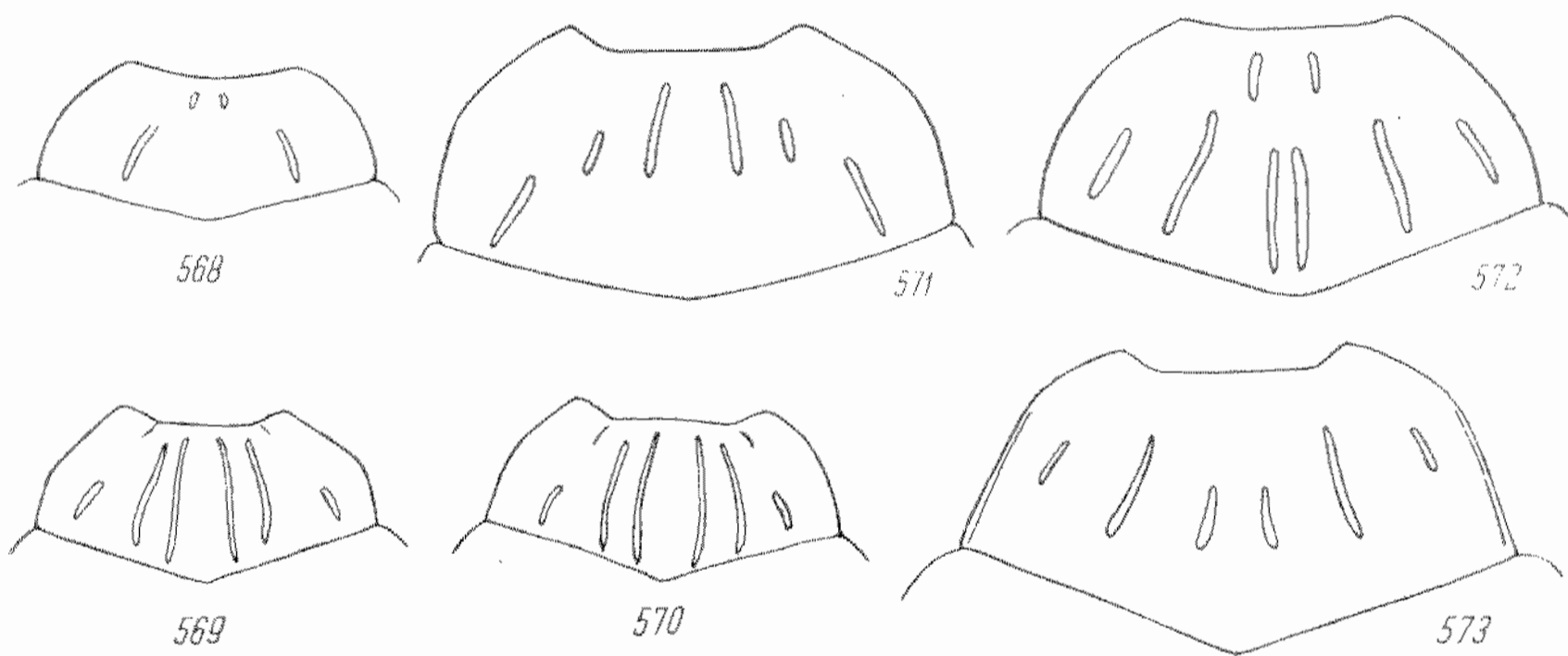


Рис. 568—573. Переднеспинка видов *Onthophilus*: 568 — *O. affinis* Redt., 569 — *O. striatus* (Först.), 570 — *O. convictor* Norm., 571 — *O. ordinarius* Lew., 572 — *O. sulcatus caucasicus* Rtt., 573 — *O. foveipennis* Lew.

- 5 (4). Лоб с продольным килем. Переднеспинка с густой продольно-морщинистой пунктировкой или штриховкой и с 6 одинаково резкими килями.
- 6 (9). Ребрышки надкрылий тонкие, промежутки между ними с 3 тонкими бороздками, средняя бороздка прервана точками.
- 7 (8). Переднеспинка сильнее поперечная, более чем в 2.1 раза шире своей длины, ее бока за серединой с тупым угловатым выступом (рис. 569), задние углы прямые. Лапки короче, их коготковый членик короче 3 предыдущих, вместе взятых. 1.7—2.5 мм *2. *O. striatus* (Först.).
- 8 (7). Переднеспинка слабее поперечная, менее чем в 2.1 раза шире своей длины, ее бока равномерно округлены, задние углы острые (рис. 570). Лапки длинные, их коготковый членик равен 3 предыдущим вместе. 2.2—2.7 мм *3. *O. convictor* Norm.
- 9 (6). Ребрышки надкрылий более толстые и высокие, промежутки между ними лишь с 1 очень ясной бороздкой в точках. 2.0—2.1 мм. Япония: Хонсю [*O. flavicornis* Lew.].
- 10 (3). Ребрышки надкрылий слабые, в нескольких местах прерванные (исключая 1-е, 3-е и 4-е первичные). Каждое надкрылье перед серединой с широким плоским вдавлением.
- 11 (12). Боковые края переднеспинки угловато изогнутые, позади параллельные; ее поверхность в густых продолговатых точках. Вторичные ребрышки надкрылий

- слабые, но явственные хотя бы на основании, бороздки не везде правильные. 2.5—3.0 мм *4. *O. ordinarius* Lew.
- 12 (11). Боковые края переднеспинки равномерно округлены, ее поверхность в грубых округлых точках. Первичные ребрышки явственные, вторичные отсутствуют; в междурядье 2-го и 3-го первичных ребрышек интервал между 3-й и 4-й бороздками сильно расширен и покрыт густыми интриховидными точками. 3.4 мм *5. *O. extraordinarius* Rehd.
- 13 (2). Переднеспинка едва вдвое шире своей длины по срединной линии, ее основание заметно уже основания надкрылий, плечи заметно выступают. Бока переднеспинки не распластаны и не загнуты. Перед серединой надкрылий имеется широкое плоское вдавление, обычно прерывающее 2-е первичное ребрышко; их кажущийся боковой край имеет вид плоской пунктированной полосы, расширяющейся к плечу.
- 14 (15). Вторичные ребрышки надкрылий хорошо развиты; кили переднеспинки замещены тупыми возвышениями. 4.2 мм. Ливан [*O. bickhardti* Rtt.].
- 15 (14). Надкрылья с 3 первичными ребрышками, вторичные редуцированы или отсутствуют. Переднеспинка обычно с явственными киями.
- 16 (23). Кантик бокового края переднеспинки идет по самому краю.
- 17 (22). Переднеспинка в негустых, часто неодинаковых по величине точках и с 6 более или менее укороченными киями, из которых 2 средние прерваны перед серединой и их задние фрагменты сильно сближены (рис. 572). Каждое надкрылье с 3 сильными ребрышками; промежутки между ними имеют по 6 тонких бороздок, из которых 2-я и 5-я прерваны точками. 2.5—3.5 мм *6. *O. sulcatus* (F.).
- 18 (21). Точки на переднеспинке умеренно крупные, более или менее одинаковые, промежутки между ними обычно матовые.
- 19 (20). Задние фрагменты средних килей переднеспинки слиты в один срединный киль, несущий вдоль гребня желобок *6a. *O. sulcatus* subsp. *sulcatus* (F.).
- 20 (19). Задние фрагменты средних килей явственно разделены (рис. 572) *6b. *O. sulcatus* subsp. *caucasicus* Rtt.
- 21 (18). Точки на переднеспинке очень неодинаковы по величине, некоторые из них имеют вид больших круглых ямок, между ними вкраплены мелкие точки; промежутки между точками обычно блестящие 6c. *O. sulcatus* subsp. *cicatricosus* Rtt.
- 22 (17). Переднеспинка со сближенной, но бокам продольно-морщинистой пунктировкой, матовая, совсем без килей, ее боковой край без кантика. 3.0 мм *7. *O. melampus* Rehd.
- 23 (16). Кантик бокового края переднеспинки у задних углов отклонен от края немного внутрь (рис. 573). Основание надкрылий между 1-м и 2-м первичными ребрышками с ямками.
- 24 (25). Переднеспинка мелко и густо продольно-морщинистая. Ямка у основания надкрылий неглубокая. — 2.5—3.5 мм. Зап. Средиземноморье, на восток до Италии и Ливии. Указания для Кавказа, вероятно, относятся к *O. sulcatus caucasicus* Rtt., а для Вост. Сибири — к *O. foveipennis* Lew. [*O. globulosus* (Ol.)].
- 25 (24). Переднеспинка в точках. Ямка у основания надкрылий глубокая.
- 26 (29). Переднеспинка гуще, но менее грубо пунктированная, ее передние углы без ямки. Ребрышки надкрылий при основании мало утолщены. Более мелкие виды (2.5—3.5 мм).
- 27 (28). Между швом надкрылий и ближайшей точечной бороздкой проходят 4 тонкие продольные линии, впереди сливающиеся в полосу с густыми точками. Кили переднеспинки обычно слабые (рис. 573). 3.0—3.5 мм *8. *O. foveipennis* Lew.
- 28 (27). Между швом и ближайшей точечной бороздкой проходят 2 тонкие линии, не переходящие впереди в полосу с густыми точками. Переднеспинка с укороченными киями. 2.5—2.7 мм 9. *O. niponensis* Lew.
- 29 (26). Переднеспинка в грубых ямкообразных точках, ее передние углы с ямкой, кили толстые, блестящие. Ребрышки надкрылий при основании сильно утолщенные, выступающие. Крупнее: 3.5—4.0 мм 10. *O. ostreatus* Lew.
- 30 (1). Переднеспинка с 8 сильными киями, матовая. Надкрылья с 6 одинаково сильными ребрышками. — 2.5 мм. Япония. Редкий вид [*O. silvae* Lew.].

1. *Onthophilus affinis* Redt.

Redtenbacher, 1849 : 239; Marscul, 1856 : 561, t. XI, fig. 6; Schmidt, 1885a : 321; Ganglbauer, 1899 : 401; Reitter, 1909 : 296; Рейхардт, 1933 : 139, f. 5; 1941 : 86, 90, рис. 43d; Порцион, 1949 : 321; Witzgall, 1971 : 161. — *costalis* Kiesenwetter, 1858 : 133. — *costulatus* Marscul, 1862 : 687.

Очень похож на *O. striatus* Forst. широкой переднеспинкой, отсутствием вдавления перед серединой надкрылий и резкими первичными и вторичными ребрышками. Хорошо отличается отсутствием лобного кия, слабо развитыми киями переднеспинки, ее округленными боками и более сильным развитием первичных ребрышек надкрылий. Длина 1.5—2 мм.

Распространение. Италия, Австрия, Чехословакия, весь Балканский п-ов, Турция, Сирия, Израиль. В СССР не найден, но возможно нахождение в Закарпатье, Молдавии или на западе Закавказья.

Биология. Сходна с *O. striatus*.

Изученный материал. 22 экз.

*2. *Onthophilus striatus* (Först.).

Förster, 1771, Nov. spec. Ins. centuria, I : 11 (*Hister*); Eriehson, 1839 : 681; Marscul, 1856 : 56, t. XI, fig. 5; Schmidt, 1885a : 321; Ganglbauer, 1899 : 401; Reitter, 1909 : 296, t. 67, fig. 19; Якобсон, 1911 : 652; Kemper, 1923 Ent. Blätt., XII : 80, fig. 158; Рейхардт, 1933 : 139, fig. 3; 1941 : 86, 89, рис. 43c; Horion, 1949 : 320; Witzgall, 1971 : 161. — *sulcatus* Olivier, 1789 : 17, t. 1, fig. 6 (*Hister*, nec Fabricius). — var. *inconditus* Рейхардт, 1941 : 90.

Голова густо морщинисто пунктированная, лоб с продольным килем. Переднеспинка (рис. 569) в 2.1—2.2 раза шире своей длины по срединной линии, ее бока слегка распластанные, в задней части почти параллельные, в передней сильно сходящиеся кпереди, близ середины с тупоугольным выступом, задние углы прямые; пунктировка густая, в средней части переднеспинки продольно-морщинистая, по бокам точки крупнее, овальные; все кили обычно резкие, 4 средних почти цельные, одинаково широко расставленные, крайние спереди укорочены. Надкрылья без крупных ямок и вдавлений, с типичной для рода скульптурой, их ребрышки резкие, цельные, первичные немного выше вторичных. Прошигидий и пигидий в очень густых точках, тот и другой с продольным килем. Переднегрудь густо морщинисто пунктированная. Средне- и заднегрудь в густых точках разной величины, на боках заднегрудь они очень крупные, ямковидные. Лапки короткие, их длина составляет около половины длины голени, коготковый членок короче трех предыдущих вместе. Длина 1.7—2.5 мм.

Var. *inconditus* Rehd. описан по 2 экз. с Кипра; у них бока переднеспинки правильно округлены, без выступа, ее кили менее резкие, пунктировка средней части более сильная, но менее морщинистая. От *O. convictor* Norm. они отличаются более слабыми киями переднеспинки и более короткими лапками. Длина 2.0—2.4 мм. Таксономический статус этой формы неясен и требует проверки на большем материале: вероятно, ее следует рассматривать как подвид *O. striatus*, а может быть, и как самостоятельный вид.

Распространение. СССР: известен из Молдавии, правобережной Украины (Закарпатская, Хмельницкая и Киевская обл.) и с Кавказа (лесные районы от Ставропольской возвышенности до Грузии и Азербайджана); указание для Смоленска ошибочно; для Алтая (Gebler, 1833) относится, вероятно, к *O. ordinarius* Lew. Зап. Европа: от Шотландии, Дании, южи. Швеции (Готланд) по Средиземного моря; Турция, Ливан, Израиль, Кипр.

Биология. Встречается обычно под гниющими растительными остатками, реже на вытекающем соке деревьев, в сухом навозе, на падали, в гниющих грибах. В СССР редок.

Изученный материал. 89 экз., в том числе 19 из пределов СССР.

*3. *Onthophilus convictor* Norm.

Norman, 1919 : 255, fig. 4; Рейхардт, 1933 : 139, 143, fig. 4; 1941 : 86, 90.

Очень близок к *O. striatus* Först., от которого отличается признаками, указанными в таблице, прежде всего формой переднеспинки (рис. 570) и более длинными лапками, характерными для пидикольных видов. Длина 2.2—2.8 мм. Эдеагус ♂ — рис. 565, 566.

Распространение. СССР: Абхазская АССР, Авадхара (!). Сев.-Зап. Африка: Марокко (типовое местонахождение), Тунис.

Биология. В Абхазии найден Ю. А. Ляйстером в значительном количестве в гнездах прометеевой полсвки (*Prometheomys schaposchnikovi* Satun.). В Тунисе встречается зимой в норах различных грызунов, найден также в свином навозе. По-видимому, специфический пидикольный вид.

Изученный материал. 33 экз., в том числе 5 экз. из Сев. Африки (средних автентичные особи, определенные Норманом) и 28 экз. из Абхазии; североафриканские и абхазские особи вполне сходны между собой.

*4. *Onthophilus ordinarius* Lew.

Lewis, 1879 : 78; Рейхардт, 1933 : 139, fig. 4; 1941 : 86, 88, рис. 43a.

Голова морщинисто пунктированная, с 2 слабыми, дуговидными, впереди сходящимися килими. Боковые края переднеспинки угловато изогнуты, сзади параллельные, в передней половине сильно сходящиеся; ее поверхность в густых продолговатых точках, все кили заметно укорочены (рис. 571). Каждое надкрылье перед серединой с широким плоским вдавлением, прерывающим 2-е первичное и соседние вторичные ребрышки; ребрышки слабые, особенно вторичные, прерванные (за исключением 1-го, 3-го и 4-го первичных), бороздки не везде правильные. Пронигидий и пигидий морщинисто пунктированные, тот и другой с укороченным спереди и сзади срединным килем. Длина 2.5—3.0 мм.

Распространение. Юг Сибири и Дальнего Востока; известен из Новосибирска, Иркутска (типовое местонахождение), Куяды на Байкале, Хабаровского края (на север до оз. Чля в низовьях Амура) и Приморья.

Биология. В Приморье найден на падали.

Изученный материал. 22 экз., в том числе голотип (в колл. Британского Музея).

***5. *Onthophilus extraordinarius* Rchdt.**

Рейхардт, 1941 : 344, 410.

Очень похож на *O. ordinarius* Lew., от которого отличается следующими признаками. Пунктировка головы и переднеспинки грубее. Бока переднеспинки без угловидного изгиба; ее кили толще, точки почти вдвое крупнее, глубокие, едва вытянутые в длину. Скульптура надкрылий без следа вторичных ребрышек; между 2-м и 3-м первичными ребрышками интервал между 3-й и 4-й бороздками в передней половине сильно расширен и густо покрыт грубыми штриховидными точками. Длина 3.1 мм.

Распространение. Известен по единственному экземпляру (голотип) из Владивостока.

Изученный материал. 1 экз. (голотип).

***6. *Onthophilus sulcatus* (F.).**

Fabricius, 1792 : 74 (*Hister*); Marseul, 1856 : 544, t. XI, fig. 1; Ganglbauer, 1899 : 402; Reitter, 1909 : 296, t. 67, fig. 20; Якобсон, 1911 : 652; Рейхардт, 1933 : 140; 1941 : 87, 90, рис. 43b; Ногрион, 1949 : 320; Wittgall, 1971 : 162. — *punctatus* O. Müller, 1776 : 503 (*Hister*, nec Linnaeus); Якобсон, 1911 : 652. — *striatus* Herbst, 1791 : 38 (*Hister*, nec Förster). — *globulosus* Schmidt, 1885a : 321 (nec Olivier).

Голова в густых точках, лоб без килиа. Переднеспинка несколько менее чем вдвое шире своей длины, ее основание заметно уже основания надкрылий, бока слегка распластаны, с тонким каптиком, кили тупые, укороченные, два средних килиа перед серединой прерваны, причем их задние фрагменты сближены или сливаются (рис. 572). Скульптура надкрылий типичная для рода, вторичные ребрышки не развиты, лишь иногда развито ребрышко между 2-м и 3-м первичными; основание надкрылий во 2-м промежутке с глубокой поперечной ямкой, перед серединой каждого надкрылья есть плоское вдавление, которое обычно прерывает 2-е поперечное ребрышко. Длина 2.5—3.5 мм.

Распространение. Зап. и Центр. Европа, Средиземноморье, Кавказ, юго-зап. Туркмения. Известно 3 подвида, различающихся строением переднеспинки.

Биология. Основное местообитание (по западноевропейским данным) — гнезда кротов, где жук проходит весь цикл развития. Встречается также в земле и трухе у старых пней, в лесной подстилке, под камнями, в сухом навозе, в ямах для хранения картофеля, изредка на падали и т. п.

***6a. *Onthophilus sulcatus* subsp. *sulcatus* (F.).**

Номинативный подвид характеризуется равномерно пунктированной переднеспинкой; задние фрагменты ее средних килей слиты в один средний киль, несущий продольный желобок.

Распространение. Номинативный подвид известен из Зап. и Средн. Европы и зап. Средиземноморья (на север до Англии и Дании, на юг до Алжира, южн. Италии, Югославии, на восток до Польши и Словакии). Указание для правобережной Украины (Волынь — Hochhuth, 1872) требует подтверждения.

Биология. Описана выше.

Изученный материал. Более 20 экз.

***6b. *Onthophilus sulcatus* subsp. *caucasicus* Rtt.**

Reitter, 1890 : 389; Рейхардт, 1933 : 140, fig. 7; 1941 : 87, 91, рис. 43b.

Отличается явно разделенными задними фрагментами средних килей переднеспинки, в остальном сходен с предыдущим. Эдеагус ♂ — рис. 567.

Распространение. СССР: Крым (Севастополь); Кавказ (типовое местонахождение — «Caucasus»; приведен из Карабаха); юго-зап. Туркмения (уш. Хозлы близ Каракала, Тихомирова!). Израиль (G. Müller, 1960b : 43).

Биология. Был найден в старом овечьем помете, на падали; в Туркмении — в лесной подстилке.

Изученный материал. 4 экз. из Крыма и 2 из Туркмении.

6с. *Onthophilus sulcatus* subsp. *ecatricosus* Rtt.

Reitter, 1884 : 76; Schmidt, 1885 : 321; J. Müller, 1908 : 340; Рейхардт, 1933 : 140, fig. 8; 1941 : 88, 91.

Характеризуется неравномерной пунктировкой переднеспинки: некоторые точки большие, ямкообразные, другие мелкие; промежутки между точками обычно блестящие.

Распространение. Югославия (Далмация — экземпляры, переходные к номинативной форме), южн. Италия, Греция (типовое местонахождение), Турция.

Изученный материал. 12 экз., среди них 2 паратипа.

*7. *Onthophilus melampus* Rchdt.

Рейхардт, 1933 : 140, 142, fig. 9; 1941 : 86, 92.

Вид легко узнается по очень густой пунктировке и полному отсутствию килей на переднеспинке. Бока переднеспинки правильно округлены, без краевого кантика. Первичные ребрышки гораздо слабее, чем у *O. sulcatus* F., интервал между 3-й и 4-й бороздками каждого промежутка вдвое шире других, матовый. Плечевой бугорок и ложные эпиплевры в густых плоских точках. Пропигидий с тупым укороченным килем, как и пигидий в густых точках. Длина 3 мм.

Распространение. СССР: Приморье. Известен по 1 экз. из Уссурийска. Изученный материал. 1 экз. (голотип).

*8. *Onthophilus foveipennis* Lew.

Lewis, 1885 : 475; Рейхардт, 1933 : 141, fig. 11; 1941 : 88, 93, рис. 44.

Переднеспинка в густых точках, ее кили заметно укороченные, обычно слабые (рис. 572). Ямка на основании надкрылий глубокая. Первичные ребрышки довольно сильные, бороздки между ними слабые, интервал между 3-й и 4-й бороздками неширокий, в несильных морщинистых точках; между швом и 1-й пунктированной бороздкой проходят 4 продольных килей, сливающихся впереди в полоску с густыми точками. Пропигидий в грубых, очень плоских точках, с тупым срединным килем; пигидий в густых точках, с 2 тупыми бугорками, иногда соединенными. Длина 3.0—3.5 мм.

Распространение. СССР: Приамурье, Хабаровский и Приморский края (ряд пунктов; на север до низовьев Амура). Китай: пров. Цинхай (Синин).

Биология. Был найден в ловчих цилиндрах и на бродящем березовом соке; местами нередок.

Изученный материал. 21 экз., в том числе 13 из СССР.

9. *Onthophilus niponensis* Lew.

Lewis, 1907 : 107; Рейхардт, 1933 : 141, fig. 12; 1941 : 88, 93.

Переднеспинка в густых точках, все кили укорочены, 2-й несколько длиннее других. Скульптура надкрылий довольно грубая, между швом и 1-й пунктированной бороздкой проходят два интервала; в промежутках между первичными ребрышками интервалы между 3-й и 4-й бороздками едва шире остальных. Пропигидий в густых точках, с продольным килем; пигидий с 2 неясными, впереди слитыми килеями. Длина 2.5—2.7 мм.

Распространение. Япония: Хонсю (голотип из Токио), Кюсю.

Изученный материал. 1 экз.

10. *Onthophilus ostreatus* Lew. (рис. 574).

Lewis, 1879 : 78; Bickhardt, 1916—1917 : t. II, fig. 13; t. III, fig. 17; Рейхардт, 1933 : 143, fig. 13; 1941 : 88, 93; Рейхардт и Крыжановский, 1964 : 171.

Крупный вид, легко отличающийся от всех остальных очень грубыми ямковидными точками переднеспинки и толстыми блестящими килеями переднеспинки и осно-

вания надкрылий. Пропигидий в грубых сближенных точках, с продольным килем. Длина 3.5—4.0 мм.

Распространение. Китай: Фуцзянь, Чжэцзянь (Нинбо), о-в Тайвань, Сянган (Гонконг); Япония: Иокогама (типовое местонахождение), Кобе.

Изученный материал. 8 экз., в том числе голотип (в Британском Музее).

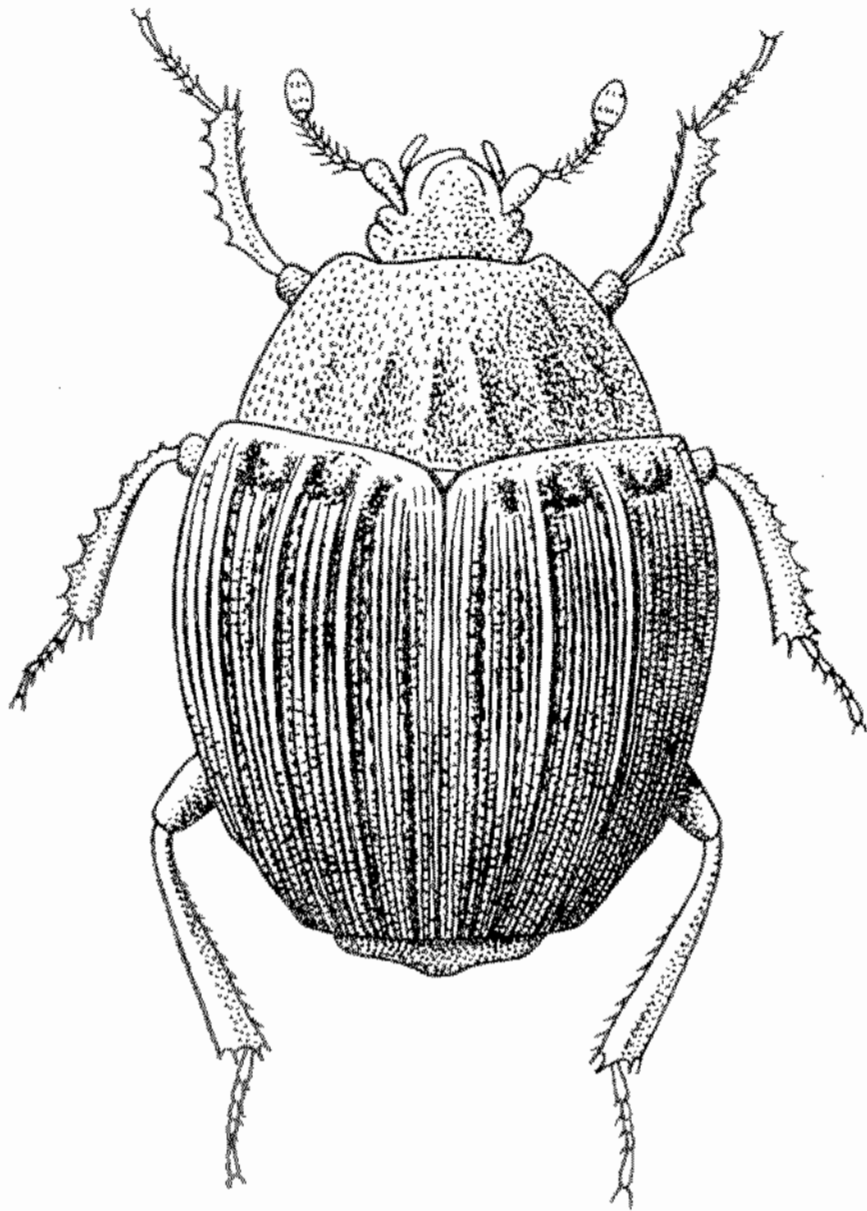


Рис. 574. *Onthophilus ostreatus* Lew.

Род включает 30 видов, живущих исключительно в восточном полушарии, главным образом в тропических областях. Виды трудно различимы. Из Палеарктики известны 3 плохо изученных вида. В СССР 1 вид. Встречаются под корой и в древесной трухе.

*1. *Epiechinus caucasicola* Bickh. (рис. 575).

Bickhardt, 1918 : 227; Рейхардт, 1941 : 95, рис. 45. — *koenigi* Schmidt (nom. nud.), 1899, in: Radde, Mus. Caucas., 1 : 366 (*Onthophilus*).

Коротко-овальный, умеренно блестящий, черно-бурый в желтых щетинковидных чешуйках. Середина лба с продольным бугорком. Переднеспинка вдвое шире своей длины, ее бока спереди дуговидно сходящиеся; боковые края слегка утолщены, медиально от них расположены по два широких гладких желобка, разделенных тупым килевидным промежутком; средняя часть переднеспинки в редких крупных точках и впереди с 4 слабыми киями. Надкрылья с приподнятым швом и каждое с 4 ребрышками, несущими по ряду торчащих щетинок; промежутки между ребрышками каждый с 2 рядами крупных ямок (между 3-м и 4-м ребрышками лишь с 1 рядом). Пропигидий и пигидий в крупных нерезких точках и торчащих щетинках. Переднегрудь с 2 широко раздвинутыми, спереди сходящимися килевидными внутренними бороздками и 2 угловатыми киями впереди тазиковых впадин; горловая лопасть в нерезких точках. Среднегрудь с 2 глубокими ямками. Длина 2.1—2.3 мм.

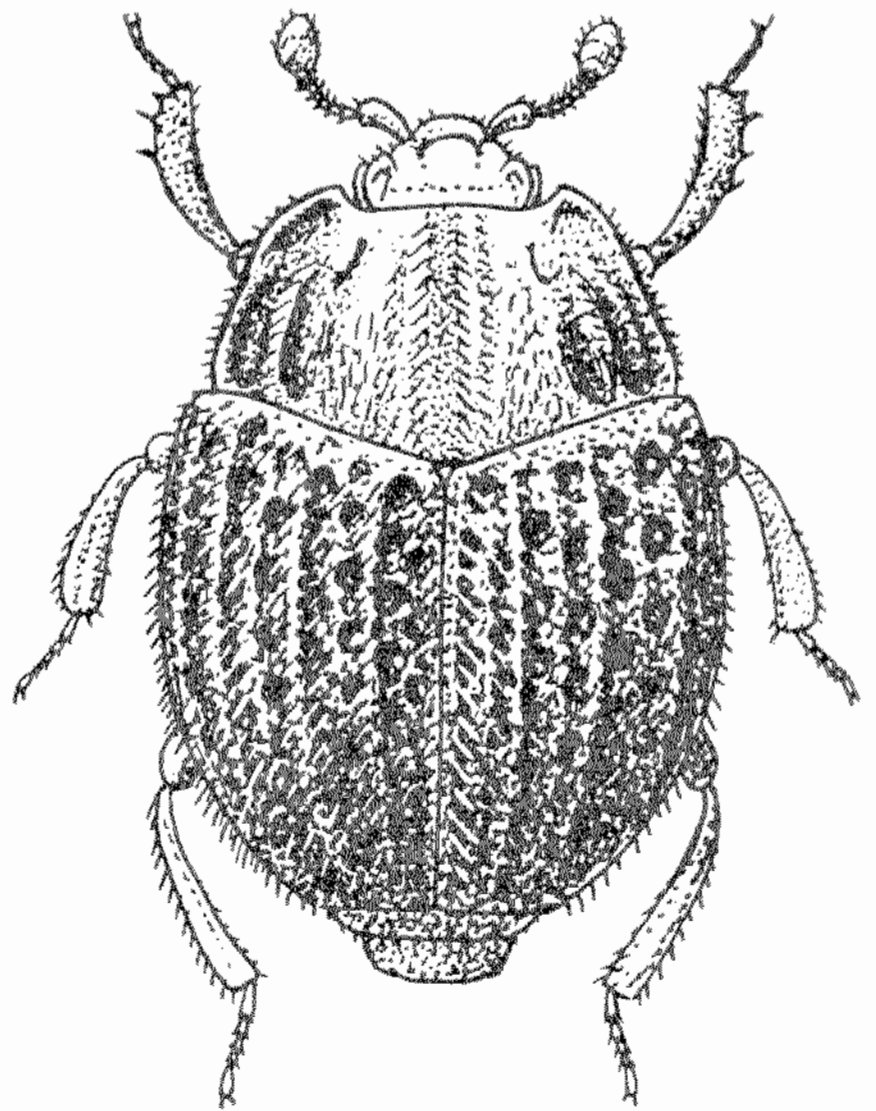


Рис. 575. *Epiechinus caucasicola* Bickh.

44. Род EPIECHINUS Lew.

Lewis, 1891 : 319 (типовой вид *Onthophilus costipennis* Fährs., 1851, из Южн. Африки); 1892 : 232; Bickhardt, 1916—1917 : 66; 1921 : 80; Desbordes, 1919 : 408; Рейхардт, 1941 : 83, 94.

Тело коротко-овальное, в торчащих волосках, низ в прилегающих чешуйках. Голова с киями, лоб над основанием усиков бугровидно вздут. Усики короткие, с округлой булавой. Переднеспинка в редких точках, с продольными киями и приподнятым боковым краем. Надкрылья короткие, с 4 продольными ребрышками, несущими каждое ряд торчащих щетинковидных чешуек и с рядами точек или ямок между ними. Переднегрудь с продольными бороздками. Среднегрудь впереди двувыемчатая, с 2 большими и глубокими ямками, переходящими и на заднегрудь. Голени едва расширенные, передние по наружному краю со слабыми шипиками, средние и задние с рядами коротких щетинок. Размеры маленькие (1.5—2.5 мм).

Распространение. Зап. Закавказье: Батуми. Насколько известно, был найден лишь однажды в количестве 5—6 экз. (Кенитом в конце прошлого века).

Изученный материал. 3 экз. (топотипы).

Не исключено, что это — один из троических видов рода, случайно завезенный в Батуми. Возможно также, что он идентичен с малоизвестным *E. fulvosetosus* (J. Sahlberg, 1913) из западной части Малой Азии, который, однако, по описанию отличается почти параллельными киями переднегруди и наличием на переднеспинке 6 тупых килей.

VII. Подсем. HISTERINAE

Histérides vrais L a c o r d a i r e, 1854 : 252 (part.). — *Histéries* M a r s e u l, 1857 : 150 (part.). — *Histrini* H o r n, 1873 : 277 (part.). — *Histerini* S c h m i d t, 1885a : 281 (part.); G a n g l b a u e r, 1899 : 354 (part.); R e i t t e r, 1909 : 279, 280. — *Histerina* Я к о б с о н, 1911 : 638, 642 (part.). — *Histerinae* B i c k h a r d t, 1916—1917 : 11, 19, 120; Р е й х а р д т, 1941 : 35, 66; W e n z e l, 1944 : 53, 120; 1962 : 376, 381; W i t z g a l l, 1971 : 159, 178.

Тело обычно более или менее выпуклое, овальное или коротко-овальное, а у представителей триб *Platysomini* и *Hololeptini* уплощенное (иногда очень сильно) и более или менее параллельностороннее. Голова значительно уже переднеспинки, в большинстве случаев втяжная, но у *Hololeptini* невтяжная и направлена вперед. Лоб и наличник обычно разграничены резкой лобной бороздкой, реже (у немногих *Histerini* и *Exosternini* и у большинства *Hololeptini*) эта бороздка ослаблена или совсем отсутствует. Глаза обычно почковидные, слабо выпуклые. Усики причленены под краем лба, место их прикрепления не видно сверху, жгутик всегда 7-члениковый, булава в густом пестром опушении, швы между члениками обычно явственные. Мандибулы сильные, иногда резко асимметричные. Переднеспинка гладкая или с пунктировкой, с краевой и 1—2 (редко 3) боковыми бороздками. Щиток маленький, но всегда различимый. Надкрылья назад обрубленные, как правило, без пунктировки, редко со слабо развитой или ограниченной пунктировкой, еще реже сплошь пунктированные; почти всегда с хорошо развитыми бороздками (у большинства *Hololeptini* они сильно редуцированы). Пропигидий и пигидий открытые, пунктированные, реже гладкие. Переднегрудь с явственной, обычно крупной горловой лопастью, отделенной от остальной части поперечным швом и лицевой щелевидных вырезок для вкладывания жгута усиков; при опущенной голове эта лопасть прикрывает снизу ротовые органы; средняя часть переднегруди плоская или крышевидная, но не бывает резко килевидной, как у *Saprininae*; ее наружные бороздки обычно развиты, внутренние имеются редко. Усиковые ямки расположены на эпиплеврах под передними углами переднеспинки. Среднегрудь впереди обычно с выемкой (у большинства *Histerini*, *Platysomini*, *Omalodini*, *Hololeptini*), у некоторых *Histerini* прямая или широко округлена, а у *Exosternini* клиновидно вдается в переднегрудь; ее передний край с краевой бороздкой, иногда прерванной. Голени расширены, иногда очень сильно; наружный край передних голени вооружен зубцами, обычно немногочисленными; желобок для вкладывания лапки хорошо ограничен, но крайней мере с внутренней стороны; задние голени по наружному краю либо с 2—3 (редко 1) рядами мелких шипиков, либо с несколькими крупными шиловидными зубцами. Виды средней величины или крупные (в том числе наиболее крупные представители семейства), редко малюльки (например, некоторые виды *Liopygus* или *Phelister*).

Для более полной характеристики этого обширного подсемейства и для пояснения принятой терминологии следует добавить следующее. Боковые бороздки переднеспинки бывают развиты в различной степени (рис. 583, 616 и др.); внутренняя, а иногда и наружная идут не только вдоль боков, но часто продолжены и вдоль переднего края переднеспинки (иногда впереди прерваны, что служит довольно стойким таксономическим признаком). Боковые части той или иной из них назад бывают укорочены, т. е. не доходят до задних углов; если в описании бороздка названа цельной или укороченной, то имеется в виду именно эта ее часть.

Из числа бороздок надкрылий обычно развиты плечевая и по крайней мере некоторые дорсальные, а часто и одна или обе подплечевые, зато вершинная бороздка у этого подсемейства не выражена или едва заметна. Полное число дорсальных бороздок — 6; у сравнительно немногих видов (в частности, из рода *Atholus* Thoms) все они цельные; наибольшим постоянством отличаются наружные бороздки (1-я, 2-я и 3-я), остальные же часто бывают укорочены или исчезают (чаще всего 5-я, реже 4-я и 6-я, т. е. пришовная); у *Hololeptini* обычно имеются лишь рудименты 2—3 наружных бороздок. В отличие от *Saprininae* дорсальные бороздки, как правило, укорочены не сзади, а спереди; исключения редки — так, у *Hister quadrinotatus* Scr. 3-я бороздка имеет тенденцию к укорочению в задней половине; нередко назад более или менее укорочена и 6-я (пришовная) бороздка; 4-я бороздка даже в случаях ее наибольшего развития не доходит до самого основания надкрылий, а здесь слегка укороченная.