

## СИСТЕМАТИЧЕСКАЯ ЧАСТЬ

### ОПРЕДЕЛИТЕЛЬНАЯ ТАБЛИЦА ТРИБ

- 1 (2). Переднегрудь с воротничком. Коготки с зубцом. Дистальные членики антенн с ямками, расположенными на их вершинном срезе. Боковые выступы первого сегмента брюшка узкие . . . . . **Kisanthobiini**
- 2 (1). Переднегрудь без воротничка. Коготки простые.
- 3 (8). Дистальные членики антенн с ямками, расположенными на вершинном срезе члеников. Боковые выступы первого сегмента брюшка широкие, прикрывающие эпимеры заднегруды.
- 4 (7). Наличник слит с шва со лбом, подбородок не увеличен.
- 5 (6). Эпиплевры надкрылий хорошо развиты, окаймляют весь боковой край надкрылий до вершин. Основание переднеспинки прямое, почти прямое или слабо двувыемчатое. Антенны обычно короткие, широкие . . . . . **Anthaxiini**
- 6 (5). Эпиплевры надкрылий не развиты, окаймляют только плечи. Основание переднеспинки явственно двувыемчатое. Антенны тонкие, длинные . . . . . **Melanophilini**
- 7 (4). Наличник явственно отделен от лба глубоким швом. Подбородок широкий . . . . . **Sphenopterini**
- 8 (3). Дистальные членики антенн с ямками, расположенными на нижней стороне, или без ямок. Боковые выступы первого сегмента брюшка узкие, не прикрывающие эпимеры заднегруды.
- 9 (12). Надкрылья большей частью с точечными бороздками, антенны с более или менее развитыми ямками на нижней стороне члеников.
- 10 (11). Глаза широко расставленные (кроме *♂ Eurythyrea*). Переднеспинка сужена от основания вперед, надкрылья без пунктированных пятен, гладкие, редко с киями. Ямки на члениках антенн хорошо развитые, крупные. В антеннальных впадинах на лбу близ оснований антенн лобных бугорков нет . . . . . **Ancylochirini**
- 11 (10). Глаза сближены на темени, переднеспинка от основания расширена вперед, а затем, впереди середины, сужена. Надкрылья густо пунктированные, обычно с гладкими пятнами или, наоборот, гладкие, с пунктированными, иногда мелкими пятнами. Ямки на члениках антенн небольшие или редуцированы, тогда чувствительные поры рассеяны по поверхности члеников. Антеннальные впадины на лбу с лобными блестящими бугорками . . . . . **Psilopterini.**
- 12 (9). Надкрылья без точечных бороздок, часто с продольными киями на главных жилках. Дистальные членики антенн без ямок, с рассеянными порами. Антеннальные впадины на лбу с блестящими лобными бугорками . . . . . **Buprestini.**

## Л и ч и н к и

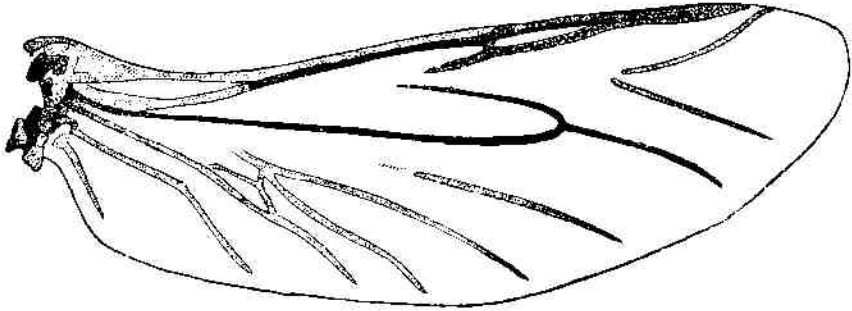
- 1 (4). Опорные площадки переднеспинки и переднегруди голые.
- 2 (3). Опорные площадки гладкие, нежные, белые. V-образные бороздки переднеспинки широко расходящиеся назад, тонкие, не хитинизованные. Заднегрудь с 4 сократимыми бугорками, по два снизу и сверху . . . . . **Anthaxiini**
- 3 (2). Опорные площадки с продольными складочками. Заднегрудь без сократимых бугорков . . . . . **Kisanthobiini**
- 4 (1). Опорные площадки переднеспинки и переднегруди не голые. Заднегрудь без сократимых бугорков или только с двумя снизу.
- 5 (8). Опорные площадки переднеспинки и переднегруди покрыты хитиновыми зернами. Эти зерна покрывают площадки самое меньшее вокруг передних концов V-образных или продольной бороздок.<sup>1</sup>
- 6 (7). Область, занятая хитиновыми зернами на переднеспинке, охватывает полностью V-образные бороздки, круглая или четырехугольная . . . . . **Melanophilini**
- 7 (6). Область, занятая хитиновыми зернами на переднеспинке; охватывает V-образные бороздки только снаружи или только их переднюю часть . . . . . **Ancylochirini**
- 8 (5). Опорные площадки переднеспинки и переднегруди покрыты микроскопическими хетоидами или поперечными гребнями. Бороздки переднеспинки обычно Y-образные, впереди слитые.
- 9 (12). Опорные площадки переднеспинки и переднегруди покрыты микроскопическими коническими хетоидами.
- 10 (11). Заднегрудь без двигательных бугорков, срединная продольная бороздка переднегруди не продолжена в обе стороны вдоль заднего края опорной площадки, хетоиды на границах бороздок не изменены. . . . . **Sphenopterini**
- 11 (10). Заднегрудь с двумя сократимыми бугорками снизу, срединная продольная бороздка переднегруди продолжена в обе стороны вдоль заднего края опорной площадки. Хетоиды на границах бороздок часто изменены, утолщены и укорочены . . . . . **Psilopterini**
- 12 (9). Опорные площадки переднеспинки и переднегруди покрыты хитиновыми гребешками различной длины, вытянутыми поперечно и образующими кое-где, особенно у заднего края, поперечные цепочки. . . . . **Buprestini (Buprestis)**

I. Триба **Anthaxiini** Cast. et Gory

В эту группу входят самые мелкие виды настоящих златок (*Buprestinae*): длина тела их лишь в немногих случаях превышает 10—12 мм. Антенны пиловидные начиная с 3—5-го членика, с пороносными ямками на дистальном срезе члеников пиловидной части или с расширенными топовидными члениками (*Cratomerus*), причем в последнем случае антенны ♂ часто бывают гораздо сильнее расширены, чем у ♀, иногда антенны ♂ иначе окрашены, чем у ♀ (*Cratomerus*, *Anthaxia* s. str.). Антеннальные впадины спереди открыты. Передний край наличника слабо, иногда сильно угловато- или полукругло-выемчатый, иногда почти прямой, иногда лоб и ротовые части вытянуты вперед (*Curis*). Глаза обычно более

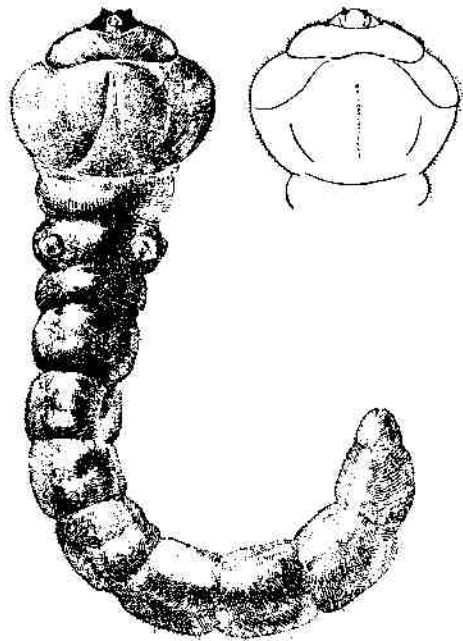
<sup>1</sup> У личинок подсемейства *Chrysobothrinae* такие зерна покрывают опорные площадки переднеспинки и переднегруди полностью.

или менее сближены на темени, удлинненно-овальные, реже широко расставленные; расстояние между ними представляет хороший систематический признак, редко оно различно у ♂ и ♀ [*A. quadripunctata* (L.) и



Фиг. 1. Жилкование крыла *Cratomerus hungaricus* (Scop.).

близкие к ней виды]; это расстояние ниже сравнивается обычно с «шириной глаза», видимой сверху. Переднеспинка имеет явственный боковой киль лишь в основной половине или трети или только у задних углов. Спереди переднеспинка обычно более или менее выемчатая или двувыемчатая, сзади также, но слабее, у *Anthaxia* она обычно не с «прямым» основанием, как обычно принято писать. Щиток маленький или довольно значительной величины, различной формы; надкрылья обычно очень не намного превышают своей общей шириной ширину переднеспинки у всех форм строения, измененного в сторону их облегчения, что соответствует весьма высокой подвижности и легкому полету этих жуков; точечных бороздок на надкрыльях нет, иногда есть лишь точечные ряды (*Anthaxia*, напр. подроды *Melanthaxia*, *Cyclanthaxia*), обычно их нет, или надкрылья с ясно заметными стволами главных жилок (*Melanthaxia*, редко другие *Anthaxia*) или даже с киями на них (*Chalcogenia*). Боковой край надкрылий у вершины обычно зазубрен, реже гладкий. Эпиплевры сильно развиты. Жилкование крыльев (фиг. 1) вполне типично для настоящих златок (*Buprestinae*), радиальная ячейка удлинненная, суженная, анальная область с полным числом анальных жилок. Среднегрудь разделена задним отростком переднегруды, последний трехконечный, сходный с таковым у *Chrysobothrinae*. Плевриты первого брюшного кольца широ-



Фиг. 2. Личинка *Anthaxia* (*Melanthaxia*) *quadripunctata* (L.).

кие, прикрывающие эпимеры заднегруди, так же как у *Melanophilini* и *Sphenopterini*. Коготки простые. Довольно часты изменения в строении ног у ♂ (*Cratomerus*). Анальный стернит чаще различен у ♂ и ♀, обычно с вырезкой у ♂ или цельнокрайний у обоих полов (*Anthaxia*). Очень характерна сложная скульптура покровов, особенно у представителей рода *Anthaxia*, отчасти и у *Chalcogenia* и у других родов. Иногда наблюдается сильная волосистость, голые формы сравнительно редки, густота и расположение волосков связаны с развитием скульптуры (*Anthaxia*).

Личинки (фиг. 2) типичны для настоящих златок, строение их должно быть признано одним из наиболее специализированных в подсемействе *Buprestinae*. Они имеют на переднеспинке наиболее далеко разошедшиеся ветви срединной продольной бороздки. Эти ветви образуют очень широкое перевернутое V; у *Anthaxiini* поверхность переднеспинки без хитиновых шипиков или гребешков, так же как и поверхность переднегруди, имеющей, как и у всех личинок *Buprestinae*, одну продольную бороздку посредине; зато кольцо заднегруди *Anthaxiini* снабжено очень сильными сократимыми бугорками, по два сверху и снизу.

*Anthaxiini* распространены по всем зоогеографическим областям, исключая полярные страны. Всего в эту трибу входит около 600 видов. В Палеарктической области эта группа представлена четырьмя, в разной степени близкими друг к другу ветвями: очень богатыми видами и широко распространенным родом *Anthaxia* и менее богатыми родами *Cratomerella*, *Cratomerus* и *Chalcogenia*. Из этих родов *Chalcogenia* характерна собственно для Африки и далее северных оконечностей этого материка в Палеарктическую область не заходит. Наиболее примитивных представителей группы *Anthaxiini* следует, по видимому, искать среди многочисленных и разнообразных представителей ее в Австралийской области, где она представлена наибольшим числом родов, из которых одни (как *Anilara*) могут быть признаны близкими к *Cratomerella* юго-востока Палеарктической области, другие (напр. *Curtis*) общи австралийской фауне с неотропической.

Златки *Anthaxiini*, встречающиеся в СССР, далеко не безразличны в хозяйственном отношении. В качестве крупных вредителей известны четырехточечная антаксия *Anthaxia (Melanthaxia) quadripunctata*, которая повреждает еловые и сосновые молодняки и жердняки в северной полосе Союза ССР, и близкие к ней многочисленные темные виды подрода *Melanthaxia*, замещающие ее на Кавказе, в Ср. Азии, на Дальнем Востоке, вредят подобным же образом хвойным породам южных частей Союза; цветные виды антаксий известны как вредители лиственных, большею частью плодовых деревьев, особенно на юге. Как садовые вредители известны: *Cratomerus (Trichocratomerus) intermedius* и *Anthaxia (Cyclanthaxia) plavilshikovi*; обе повреждают семячковые плодовые в Ср. Азии; *Cratomerus (s. str.) mirabilis* и *Anthaxia (Euanthaxia) tractata* повреждают косточковые (а вторая и семячковые) плодовые в Армении и т. д. Приходится отметить, что относительно многих видов антаксий, весьма обыкновенных в садах на юге, еще ничего не известно об образе жизни, так что ближайшие годы исследования должны дать более полную картину вредной деятельности этой группы.

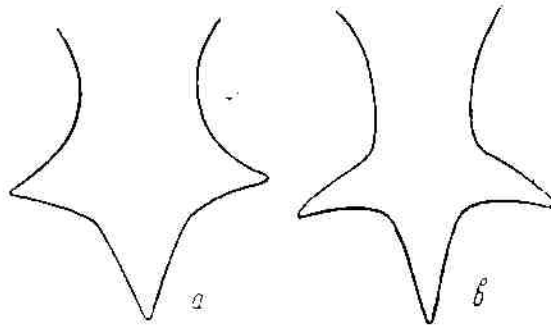
#### ГЛАВНЕЙШАЯ ЛИТЕРАТУРА

- Рихтер А. А., 1944. — Златки *Anthaxia* Кавказа (Coleoptera, *Buprestidae*). Зоол. сборн. Зоол. инст. АН Армянск. ССР, III: 109—130.  
Он же, 1944а. — Обзор златок Европейской части СССР (Coleoptera, *Buprestidae*). Там же: 131—176.

- Он же, 1945. — Златки *Anthaxia* Средней Азии (Coleoptera, *Buprestidae*). Изв. АН Армянск. ССР, Естеств. науки, 2 : 61—74.
- Якобсон Г. Г., 1913. — Жуки России и Западной Европы. Вып. 10, СПб.: 787—793.
- Ganglbauer L., 1885. — Die Anthaxien der *Cratomerus*-Gruppe. Deutsche Entom. Zeitschr., XXIX, 2 : 317—320.
- Marseul S., 1865. — Monographie des Buprestides d'Europe, du Nord de l'Afrique et de l'Asie, L'Abeille, II.
- Oberberger J., 1917. — Holarktische Anthaxien. Arch. f. Naturgesch., 82 (1916), A, 8.
- Он же, 1930. — *Buprestidae* II in Junk-Schenkling Coleopterorum Catalogus, pars III.
- Он же, 1933. — Catalogue raisonnée des Buprestides de Bulgarie, II. Изв. Природо-научн. инст., София, VI : 74—115.
- Он же, 1938. — Studie o družich rodu *Anthaxia* Eschsch. (Col. Bupr.). Sbornik Narodn. Musea v Praze, I B, Zoologia, 4 : 171—249.
- Reitter E., 1911. — Fauna Germanica. Käfer, III : 180—187.
- Schaefer L., 1936 1938. — Les *Anthaxia* de France, I—II. Ann. Soc. Entom. France, CV, 4; CVI, 3—4.
- Théry A., 1930. — Études sur les Buprestides de l'Afrique du Nord. Mém. Soc. Sci. Nat. Maroc, XIX (1928).
- Он же, 1939. — Note sur les *Anthaxia* appartenant au groupe de *A. fulgurans* (Col. *Buprestidae*). Bull. Soc. Entom. France, XLVI, 1—2 : 13—15.

## ОПРЕДЕЛИТЕЛЬНАЯ ТАБЛИЦА РОДОВ

- 1 (2). Средняя, выдающаяся назад часть заднего отростка переднегруди широкая, треугольная, как и боковые его части, задние края последних направлены косо внутрь (фиг. 3, *a*). Анальный стернит ♀ выемчат на вершине. Мелкие, удлиненные, несколько цилиндрические формы, с простой ячеистой, сильно шагрепированной скульптурой тела, сверху от золотисто-зеленого до черного цвета. (От Гималаев до Дальнего Востока и Японии) . . . . . 1. ***Cratomerella***, gen. nov.



Фиг. 3. Задний отросток переднегруди: *a* — *Cratomerella psittacina* (Heyd.); *b*. *Cratomerus fedtschenkoi* (Sem.).

- 2 (1). Средняя, выдающаяся назад между долями среднегруди часть заднего отростка переднегруди узкая, боковые части его заостренные или округленные на вершинах, их задний край образует почти прямую поперечную линию (фиг. 3, *b*). Если из вост. Азии, то анальный стернит ♀ не выемчат на вершине, и форма и окраска иные, чем в п. 1.
- 3 (4). Анальный стернит ♀ выемчат на вершине, выемка явственная, треугольная или узкая, глубокая (исключение *Cr. nupta* Kiesw. и иногда *Cr. sponsa* Kiesw.), у ♂ обычно он притуплен или прямо срезан. Формы



сильно удлинённые, бронзовые или зеленые, или оранжево-золотистые снизу (♀), обычно с темными продольными полосами на переднеспинке, иногда с утолщенными задними бедрами ♂; также крупные, уплощенные, зеленые или бронзовые с упомянутыми полосами на переднеспинке или без них, тогда чисто зеленые или бронзовые или с красноватой каймой надкрылий. Надкрылья чаще с неокаймленными вершинами, всегда без продольных точечных рядов и треугольного прищиткового пятна, цветом отличным от остальной их поверхности. (Средиземноморье, юг Европейской части СССР, Ср. Азия)

- ..... 3. **Cratomerus** Sol.  
 4 (3). Анальный стернит ♀ не выемчат на вершине, закруглен или заострен (исключение: *A. candens* Papz.), у ♂ — притушен, срезан, закруглен или заострен. Форма тела, скульптура и окраска очень разнообразны, однако тело никогда не удлинено очень сильно, задние бедра ♂ никогда не вздуты; одноцветно-зеленые, бронзовые сверху виды мелки и всегда без двух продольных темных полос на переднеспинке, продольные, расширяющиеся вперед пятна имеются на ней большей частью у многоцветных видов, часто со сложной скульптурой переднеспинки. Надкрылья с окаймленными вершинами, часто с прищитковым пятном, отличным по цвету от остальной их поверхности .....

..... 2. **Anthaxia** Eschsch.

#### 1. Род **CRATOMERELLA** RICHTER, gen. nov.

Тип рода — *Anthaxia proteus* Saund.

Мелкие виды златок (3—4.5 мм) с несколько вальковатым, сверху уплощенным телом и клиновидно-суженными назад надкрыльями. Окраска — от одноцветной золотисто-зеленой до темнобронзовой и черной, часто изменчивая у одного и того же вида и изредка связанная с полом.

Голова с глазами немного уже переднеспинки, глаза на темени заметно сближенные; антенны шиловидные, начиная с 4-го членика, наличник спереди дуговидно- или угловато-выемчатый. Переднеспинка поперечная, спереди сильнее, сзади менее двувыемчатая, с закругленными боками, с вдавлениями перед задними углами или без них. Щиток треугольный или поперечный, с закругленными боковыми сторонами. Надкрылья без рядов точек, обычно с довольно резкими вдавлениями у основания. Эпиплевры надкрылий доходят до их вершин, но не окаймляют последние снизу и не доходят до шва надкрылий. Вершинный край надкрылий слабо зазубрен.

Переднегрудь с широким треугольным задним отростком, вдающимся между долями среднегрудки; боковые части этого отростка позади передних тазиков также широкие и треугольные; их задние края не образуют прямой поперечной линии, но сходятся к средней линии тела углом назад (фиг. 3, а). Ноги простые, тонкие.

Скульптура поверхности тела сглаженная, ячеистая, обычно шагреневанная, и часто поверхность кажется шелковистой. Поверхность надкрылий бугорчатая или нежно-морщинистая, точечных рядов нет. Волоски на теле и надкрыльях короткие, светлые или темные.

Самцы и самки различаются строением анального стернита, имеющего у ♀ на вершине округлую вырезку, иногда, кроме того, и окраской. Сближение видов, отнесенных сюда, с *Anthaxia mundula* Kiesw. (Обенбергер, 1917) едва ли основано на чем-нибудь, кроме поверхностного сходства.

Восточно-азиатская группа, виды которой распространены

в Гималаях, в Китае, на юге Приморского края и в Японии. Сюда же, вероятно, следует относить и северо-американские виды *Anthaxia* типа *quer-cata* F., связывающие этот род с оригинальными узкими видами *Agriaxia* Kegg. из Сев. Америки.

В СССР встречаются 2 вида. Кроме них, ниже приведены 4 вида из Китая и Японии.

#### ОПРЕДЕЛИТЕЛЬНАЯ ТАБЛИЦА ВИДОВ

- 1 (2). Лоб с явственным вдавлением впереди, переднеспинка с вдавлениями перед задними углами, скульптура ее явственно ячеистая; ячейки с явственными центральными зернами. Темнобронзовый, часто лоб, края переднеспинки, кроме основания, или только ее задние углы, часто основание надкрылий, а снизу часто бока груди и конечности золотисто-зеленые . . . . . 1. **Cr. smaragdula** (Gebh.)
- 2 (1). Лоб без вдавления впереди, переднеспинка без явственных вдавлений перед задними углами, ее скульптура сглажена, с крупными и очень слабыми ячейками, без центральных зерен. Поверхность шагреневанная.
- 3 (10). Тело умеренно удлиненное, сверху уплощенное.
- 4 (7). Переднеспинка сужена сильнее назад, ее наибольшая ширина большей частью приходится перед серединой.
- 5 (6). Лоб расширен вперед. Первый членик задних лапок равен по длине трем следующим вместе. От золотисто-зеленого до темнобронзового цвета, часто с ржавыми темными пятнами на темени, по середине переднеспинки и вдоль боков надкрылий . . . 2. **Cr. proteus** (Saund.)
- 6 (5). Лоб с параллельными боками. Первый членик задних лапок немного длиннее двух следующих вместе. Светлозеленый, шелковистый с двумя серыми пятнами на переднеспинке . . . . . 3. **Cr. alcmaeone** (Obenb.)
- 7 (4). Переднеспинка сужена сильнее вперед, ее наибольшая ширина позади или у середины.
- 8 (9). Передний край переднеспинки двувыемчатый. Золотисто-зеленый, иногда с ржавыми полосами вдоль боков надкрылий . . . . . \*4. **Cr. psittacina** (Heyd.)
- 9 (8). Передний край переднеспинки вырезан простой широкой дугой, без среднего выступа вперед. Черный с зеленым лбом и краями переднеспинки сверху и с пурпурными краями брюшка снизу . . . . . \*5. **Cr. primoriensis** (Obenb.)
- 10 (3). Сильно удлиненный, выпуклый, наибольшая ширина переднеспинки посередине; черный, снизу черно-бронзовый, передние голени и лапки зеленые . . . . . 6. **Cr. mokrzeckii** (Obenb.).

#### 1. *Cratomerella smaragdula* (Gebh.).

Gebhardt, 1928, Col. Centralbl., III : 27 (*Anthaxia*); Obenberger, 1930 : 532; m. *notona* Gebhardt, 1928, l. c.; Obenberger, 1930 : 505.

Удлиненный, сверху слабо выпуклый, темнобронзовый с золотисто-зеленым лбом, боковыми краями переднеспинки, узкой полоской по ее переднему краю и основной каемкой надкрылий, на надкрыльях зеленая окраска бывает распространена также (но слабее) вокруг щитка и на плечевых буграх; или темнобронзовый со слабым зеленым блеском на передних углах переднеспинки, на основной каемке надкрылий, а также иногда

на переднем крае лба (т. *monotona* Gebh.). Снизу темнобронзовый, часто с золотисто-зелеными конечностями, боками груди и эпиплеврами надкрылий. Лоб с закругленными назад приблизительно параллельными боковыми сторонами; наличник впереди слабо-угловато вырезан, лоб поперечно между основаниями антенн и посредине впереди середины сильно вдавлен; скульптура равномерно ячеистая; ячейки явственные, угловатые, центральные зерна в них едва намечены, почти незаметны; волоски белые, очень короткие, заметные только впереди, перед вдавлением, что между основаниями усиков. Темя довольно широкое, ширина его почти вдвое превышает ширину глаза, посредине с явственной продольной линией. Переднеспинка широкая, выглядит даже несколько шире, чем надкрылья, поперечная, длина ее составляет 0.6 ее ширины; бока широко и равномерно закруглены, задние углы резкие, тупые, наибольшая ширина позади середины; передний и основной края переднеспинки слабо двувыемчатые; перед задними углами имеется по явственному, довольно глубокому вдавлению. Скульптура переднеспинки состоит из правильных многоугольных ячеек с явственными центральными зернами, несколько более крупных в основной ее половине. Волоски крайне короткие, белые, едва заметны у передних углов. Щиток равносторонне-треугольный, по бокам закругленный, почти сердцевидный, шагреневидный. Надкрылья удлиненные, длина их вдвое превышает общую ширину, довольно выпуклые; их боковые края позади плеч слабо выемчатые, почти параллельные до  $\frac{2}{3}$  длины; далее надкрылья закругленно сужены к по отдельности закругленным, окаймленным и очень слабо зубренным вершинам; вдавление в основании надкрылий очень явственное, плечевые бугры не сильные, в конце первой четверти надкрылий у шва имеется поперечное вдавление; вдоль шва у вершины — продольные, окаймляющие слегка возвышенный шов в его вершинной четверти. Скульптура надкрылий очень мелкая, остробугорчатая и поперечно морщинистая; бугорки расположены череницеобразно и очень малы; волоски на надкрыльях белые, очень короткие, прилегающие, едва заметные. Снизу грудь с явственной крупноячеистой скульптурой, ячейки угловатые, с центральными зернами; скульптура брюшка такая же, но почти совершенно сглаженная; волоски снизу очень тонкие, светлые. Длина 3.1—4.5 мм.

♂. Анальный стернит на вершине притуплен.

♀. Анальный стернит на вершине с маленькой округлой вырезкой.

Распространена в Китае: описана из провинции Чжецзян (Chikiang), из Сучжоу (Soochow); также окр. Нанкина, Niu-shiu-shan, 24 V 1934, Женьжурист; также Нанкин, 23 VI 1936, он же. В моем распоряжении имеется 22 экземпляра этого вида, дающие довольно плавный переход в окраске от формы, описанной Гебхардтом как *Anthaxia smaragdula*, к форме, описанной тем же автором как *A. monotona*. Принимая это в расчет, а также поскольку существенных различий между обеими формами в прекрасных описаниях этого автора не указано, их можно считать относящимися к одному виду, варьирующему в окраске, подобно *Cr. proteus* Saund.; с последним видом и должен сближаться этот вид, имеющий лишь поверхностное сходство с *A. mundula* Kiesw. или *A. umbellatarum* F. (*inculta* Germ.), с которыми его сравнивает Гебхардт.

## 2. *Cratomerella proteus* (Saund.).

Saunders, 1873, Journ. Linn. Soc. London, XI : 511 (*Anthaxia*); Kerremans, 1900, Mém. Soc. Entom. Belg., VII : 71; Якобсон, 1913 : 793; Obenberger, 1917 : 6, 19, 37, 80, 122; id., 1930 : 517; Esaki et auct., 1932, Icon. Insect. Japon.: 656: m. *minuta*



Miva et Chujo, 1935. Entom. World, 3 : 275; m. *matsumurai* M. et Ch., 1. c.; m. *rubromarginata* M. et Ch., 1. c.: 276; m. *viridimarginata* M. et Ch., 1. c.

Весьма изменчиво окрашена: верхняя сторона шелковистая от одноцветно золотисто-зеленой до почти одноцветно темнобронзовой. Особи с переходной окраской, которых большинство, имеют более или менее затемненные надкрылья, причем затемнение начинается в виде ржавых полос с боков, имеют более или менее затемненную переднеспинку и голову, причем затемнение переднеспинки начинается с ее середины, где оно нередко выражено в виде ржавого пятна; затемнение головы таким же образом начинается с темни. У наиболее темных особей основание надкрылий и передний край переднеспинки часто все же сохраняют золотисто-зеленый блеск; снизу блестящий, обычно темнобронзовый, часть груди и ноги золотисто-зеленые; форма тела удлинённая, сверху уплощенная. Наличник спереди слабо дуговидно-выемчатый, бока лба слабо сходящиеся назад, лоб между основаниями антенн не вдавлен, плоский, скульптура крупно-ячеистая с очень слабыми центральными зернами, ячейки широкие и слабые, поверхность внутри них сильно шагреневана, волоски явственные, белые, не очень короткие. Темя сильно сужено — ширина его приблизительно равна ширине глаза, с явственной продольной срединной линией. Переднеспинка поперечная, ее длина составляет приблизительно  $\frac{2}{3}$  ширины, спереди явственно двувыемчатая с выдающимися вперед боками, сзади почти прямо срезанная, слабо двувыемчатая, бока ее впереди закруглены, в основной половине она почти прямо, почти без выемок сужена к несколько тупым задним углам, наибольшая ширина ее приходится перед серединой; поверхность перед задними углами уплощена; скульптура подобна скульптуре лба, ячейки очень широкие и слабые, без центральных зерен, с шагреневанной поверхностью внутри, волоски на переднеспинке крайне короткие, белые. Щиток треугольный, с несколько закругленными боками, приблизительно равной длины и ширины, шагреневанный. Надкрылья с очень явственными поперечными вдавлениями в основании, удлиненные, длина их вдвое превышает их общую ширину; до последней трети бока их приблизительно параллельные, слегка выемчатые, затем закруглены и клиновидно сужены к закругленным по отдельности и мелко зубренным вершинам; плечевые бугры надкрылий сильные, шов в вершинной половине возвышен и окаймлен слабыми продольными вдавлениями, боковая кайма надкрылий повсюду узкая; скульптура надкрылий очень нежная, рассеянно-мелко-бугорчатая, поверхность слегка морщинистая, особенно к вершинам, и шагреневанная, волоски надкрылий короткие, белые, малозаметные. Снизу покрыт редкими, не очень короткими, очень тонкими светлыми волосками; скульптура груди крупно-ячеистая, ячейки слабые, с явственными центральными зернами; скульптура брюшка сглажена. Длина 3.6—4.5 мм.

♂. Анальный стернит закруглен на вершине.

♀. Анальный стернит с выемкой на вершине.

Распространена в Японии, где обычна; появляется с конца мая; указана также для Кореи и Гималаев; эти указания, особенно последнее, Керреманса (1900), требуют проверки.

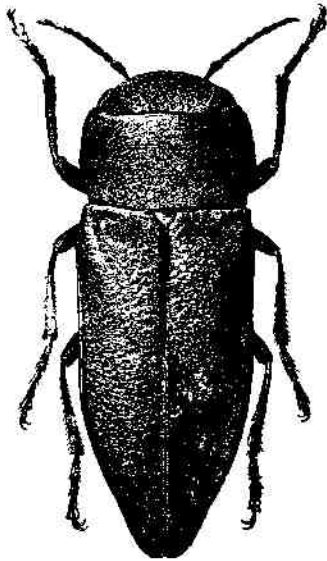
Экология не известна.

### 3. *Cratomerella alcmaeone* (Obenb.).

Obenberger, 1938 : 181—182 (*Anthaxia*).

«Размеры *A. proteus* Saund., на которую он очень похож. Шелковистый, слабо блестящий. Окраска сверху светлозеленая, однообразная и шелко-

вистая, с двумя продольными серыми пятнами у середины диска передне-спинки. Вся поверхность очень явственно шагреневана. Окраска снизу более блестящая, зеленая, боковые части груди и бока брюшка золотисто-зеленые. Опушения сверху нет. Голова довольно широкая, довольно плоская, темя довольно широкое. Наличник слегка выемчатый. Лоб слегка вдавлен продольно, межглазничная часть лба параллельная, немного длиннее своей ширины, голая, шагреневанная, с довольно густой и пра-



Фиг. 4. *Cratomerella psittacina* (Heyd.).

вильной ячеистой скульптурой. Антенны зеленые, довольно короткие и компактные; членики их треугольны, начиная с 4-го, 2-й членик немного короче 3-го, который равен по длине 4-му. Переднеспинка около  $1\frac{2}{3}$  раза больше в ширину, чем в длину, наибольшей ширины приблизительно в передней трети, с боков округленная, с глубоко дву-выемчатым передним краем с очень явственным средним выступом впереди; слабо сужена и закруглена к основанию, сильнее—вперед. Скульптура переднеспинки состоит из легкой сетки, очень нежной, мало-явственной, составленной из многоугольников без центральных зерен с очень ясно шагреневанной поверхностью, без морщинок; скульптура почти одинакова у середины диска, так же как и по бокам. Щиток маленький, шагреневанный, треугольный. Надкрылья приблизительно в  $2\frac{1}{2}$  раза длиннее своей ширины у основания, около  $2\frac{1}{2}$  раза длиннее головы и переднеспинки вместе взя-

тых, сужены к вершине с апикальной трети, наибольшей ширины у основания, впереди почти параллельные. Задне-боковой край надкрылий мелко зазубрен. Поверхность надкрылий ровная, очень равномерно, нежно, очень явственно шагреневана, без иной явственной скульптуры, без ряда крупных точек вдоль бокового края назад. Шов слегка приподнят сзади. Вершины надкрылий узко округлены по отдельности. Брюшко довольно выпуклое и блестящее. Сверху с боков неприкрытых частей брюшка нет. Вершина анального стернита простая. Задние тазики с явственной выемкой с боков позади. Лапки довольно тонкие. Задние голени ♂ простые, прямые, без апикальной выемки на внутренней стороне. Основной членик задних лапок немного длиннее двух следующих вместе. Коготки простые. Длина 5.5, ширина 1.6 мм. Китай: Kiulung, Tatsienlu.

«Крупнее и массивнее, чем *A. proteus* Saund., отличается от этого вида более коротким основным члеником задних лапок (у *A. proteus* этот членик равен по длине трем следующим вместе), параллельным лбом, несколько не расширенным впереди, голыми надкрыльями; далее, у *A. proteus* 2-й и 3-й членики антенн сходной длины. Параметры у моего вида простые, без заостренного зубца, так характерного для *A. proteus* Saund.» (Обенбергер). Мне неизвестна.

\* 4. *Cratomerella psittacina* (Heyd.) (фиг. 4).

Heyden, 1887, Deutsch. Entom. Zeitschr.: 303 (*Anthaxia*); Якобсон, 1913 : 791; Обенбергер, 1917 : 19, 37, 80, 122; id., 1930 : 518.

Ярко золотисто-зеленый, сверху шелковистый, снизу блестящий, гладкий, переднегрудь темная, бронзовая, иногда темя, середина передне-спинки и боковые края надкрылий с ржавым оттенком или золотисто-желто-коричневые, шов надкрылий черный, тело несколько удлиненной формы, сверху уплощенное. Антенны слабо пильчатые, начиная с 4-го членика. Передний край наличника угловато-выемчатый. Лоб широкий, плоский, бока его почти параллельные, слегка сходящиеся к темени; между основаниями антенн нет вдавления; скульптура лба состоит из очень нежной равномерной сетки крупных ячеек, поверхность сильно шагреневанная, центральные зерна ячеек очень слабые, едва заметные; волоски на лбу очень короткие и нежные, белые, различимые при осмотре жука сверху. Темя явственно сужено, но шире глаза, с явственной продольной линией посредине. Переднеспинка спереди очень явственно, сзади слабо двувыемчатая, на боках закругленная, перед короткими прямыми задними углами суженная и слегка выемчатая, поперечная, длина ее составляет приблизительно  $\frac{2}{3}$  ее ширины; наибольшая ширина приходится несколько позади середины; без вдавлений, со слегка уплощенными боковыми краями перед задними углами; скульптура переднеспинки совершенно подобна скульптуре лба, только ячейки еще крупнее, слабее, и их центральные зерна едва намечены; вдоль самого основного края переднеспинки ячейки более мелкие и явственные; поверхность сильно шагреневанная, волоски на переднеспинке крайне короткие и редкие, почти совершенно незаметные. Щиток поперечный, почти пятиугольный, с закругленными боковыми сторонами, с продольной средней вдавленной линией, шагреневанный. Надкрылья удлиненные, бока их до вершинной трети приблизительно параллельные, затем слегка закруглены и прямолинейно сужены к очень слабо зубренным и узко по отдельности закругленным вершинам; длина надкрылий почти вдвое превышает их общую ширину; плечевые бугры довольно сильные, продолженные косо внутрь и назад в виде складочек; поперечное вдавление в основании надкрылий сильное, особенно резкое перед плечевыми буграми; шов у вершины окаймлен слабыми продольными вдавлениями; боковая кайма равномерно узкая. Скульптура надкрылий очень нежная, очень мелко рассеянно-бугорчатая, поверхность кое-где очень нежно-морщинистая, шагреневанная; волоски довольно явственные при рассмотрении сбоку, короткие, белые, прилегающие. Снизу поверхность груди покрыта той же скульптурой, что и переднеспинка, ноги только шагреневанные; скульптура блестящего брюшка очень сильно сглажена, на его поверхности едва различимы следы ячеистости и шагреневки; волоски на нижней стороне тела редкие, очень нежные, светлые, прилегающие. Длина 3—4 мм.

♂. Анальный стернит на вершине закруглен.

♀. Анальный стернит с округлой выемкой на вершине.

Распространена в Уссурийском крае, также в Корее; автором в начале августа 1937 г. в массе встречена на цветущей *Sorbaria sorbifolia* (Уссурийская обл., верховья Сувутинки). Описана с р. Суйфун. Особенность строения лба, отмеченная Гейденом (блестящая точка на переднем конце средней продольной линии темени), повидимому, случайна и встречается не у всех экземпляров из имеющихся в моем распоряжении.

#### \* 5. *Cratomerella primoriensis* (Obenb.).

Obenberger, 1938 : 206—207 (*Anthaxia*).

«Величина, как у *A. nitidula* (L.). Матовый. Окраска сверху черная, кроме лба и узких краев переднеспинки, которые изумрудно-зеленые.

Окраска снизу черная, кроме узкой каемки брюшка, которая ярко пурпурно-красная. Опушение сверху почти неуловимое. Голова довольно широкая, довольно плоская, голая. Наличник слабо выемчатый. Лоб покрыт очень густыми и правильными ячейками, межглазничная часть лба немного длиннее своей ширины, параллельная. Темя довольно широкое. Антенны довольно короткие, компактные, зеленоватые, членики их треугольные, начиная с 4-го. 2 и 4-й членики одной длины, 3-й членик немного длиннее 2-го. Переднеспинка приблизительно в  $1\frac{3}{5}$  раза шире своей длины, наибольшей ширины около середины, равномерно и довольно сильно закругленная, передний край ее вырезан простой широкой дугой, без среднего выступа вперед. Скульптура переднеспинки состоит из сетки очень нежных многоугольных ячеек, правильных даже на диске, довольно малоязвенных на шагреневанном фоне. Щиток маленький, шагреневанный, черный. Надкрылья приблизительно в  $2\frac{1}{2}$  раза длиннее своей ширины у основания, около  $2\frac{2}{3}$  раза длиннее головы и переднеспинки вместе, суженные к вершинам с вершинной трети, наибольшей ширины у основания, параллельные, слабо выпуклые. Задне-боковой край надкрылий совсем не приподнят и явственно зазубрен. Поверхность надкрылий нежно шагреневана с зернистой, очень нежной, очень равномерной скульптурой. Шов немного приподнят назад. Вершины надкрылий округлены довольно узко по отдельности. Непокрытой сверху боковой части брюшка нет. Вершина анального стернита притуплена на конце. Задние тазики без заднебоковой вырезки. Лапки довольно стройные, черные. Основной членик задних лапок равен по длине 3 следующим членикам или 3 последним членикам вместе.

«Длина 5.5, ширина 1.5 мм. Приморье: Сучан, Лушкино.

«Близок к *A. proteus* Saund. и к *A. psittacina* Heyden. Тип — самец (Обенбергер). Мне неизвестный вид.

#### 6. *Cratomerella mokrzeckii* (Obenb.).

Obenberger, 1926, Časopis Čs. Spol. Entom.: 83; id., 1930 : 505 (*Anthaxia*).

«Удлиненный, выпуклый, несколько цилиндрический, слегка шелковисто-блестящий с нежной скульптурой, черный, снизу черно-бронзовый, передние голени и лапки зеленые. Голова широкая, не сильно выпуклая (ширина головы равна ширине надкрылий). Лоб ровный, почти параллельный, широкий, голый, шагреневанный, покрыт ячеистой скульптурой, ячейки слабо обозначены, без вдавлений. Антенны длинные, черные, тонкие. Переднеспинка голая, шире надкрылий, шириной превышает в полтора раза длину, наибольшей ширины достигает на середине; впереди слегка двувыемчатая, средняя доля мала и слабо выдается вперед, бока равномерно закругленные, вперед и назад одинаково сужены; поверхность умеренно и очень равномерно выпуклая, без вдавлений; вся поверхность переднеспинки шелковистая, равномерно покрыта мелкими многоугольными ячейками, без центральных зерен; основание переднеспинки почти прямое. Надкрылья удлиненные, равномерно выпуклые, почти совершенно покрывающие бока брюшка, почти в  $2\frac{3}{4}$  раза длиннее своей ширины, до области позади середины почти параллельные, затем слегка расширенные, откуда к вершинам постепенно сужены и по отдельности закруглены, вершины по краю мельчайше зазубрены; поверхность надкрылий с мелкой скульптурой, очень коротко и редко, равномерно, но явственно темно-волосистая. Снизу тело более блестящее. Анальный стернит на вершине слабо, но явственно угловато вырезан. Длина тела 4 мм, ширина 1.2 мм.



«Китай: пров. Чжецзян, Нин-по (Ning-po).

«Относится к ближайшим к *A. mundula* Kiesw. видам» (Обенбергер).

Мне неизвестный вид, наиболее близкий, повидимому, к *Cr. smaragula* Gebh.

## 2. Род ANTHAXIA ESCHSCH.

Eschscholtz, 1829, Zoolog. Atlas, I (t. I—V) : 9; Marseul, 1865: 201; Kerremans, 1903, Wytzman, Gen. Ins., XII : 170—177; Reitter, 1911 : 180—187; Якобсон, 1913 : 787, 791—793; Obenberger, 1917 : 1—187; id., 1928, Arch. Naturg., 92, A : 53, 211; id., 1930 : 463—549; id., 1933 : 82—83; Théry, 1930 : 309; Schaefer, 1936 : 301—354; id., 1938 : 173—282; Рихтер, 1944 : 190—130; id., 1944a : 153—157; id., 1945 : 61—74. — *Buprestis* Gistel, 1834, Ins. Doubl. — *Anthraxia* Stephens, 1839, Man. Brit. Col. : 103, 171.

Тип рода: *Buprestis fulgurans* Schrank.

Мелкие, от 3 до 10, редко более 10 мм длиною, обычно сверху уплощенные златки, от широких и закругленных до вытянутых, обычно ярко-металлически и часто разноцветно окрашенные, или бронзовые, или, наконец, бронзово-черные, или черные. Голова с глазами большею частью уже переднеспинки, глаза большие, овальные, выпуклые, часто сближенные на темени, их внутренние края прямые или несколько вогнутые, соответственно лоб с прямыми параллельными или сходящимися назад, или закругленными боковыми сторонами. Наличник спереди слабо или довольно сильно выемчат, в этом случае иногда обнажает сочленовую перепонку верхней губы, также выемчатую спереди, кожистую, обычно незаметную. Верхняя губа металлически окрашенная, разделенная продольно бороздкой и спереди выемкой на две закругленные доли. Верхние челюсти короткие, сильные, с 4 более или менее развитыми зубцами, сильным вершинным, с 2 более слабыми на переднем крае и 1 зубцом на заднем. Подбородок поперечный, трапециевидный, закругленный. Антенны с 3,4 или редко с 5 членика пиловидные. Переднеспинка более или менее поперечная, наибольшей ширины обычно близ середины, реже далеко впереди или сзади нее, спереди тонко окаймленная и двувыемчатая, иногда неясственно, основание переднеспинки обычно также двувыемчатое, иногда почти прямое или закругленно-выпуклое назад. На диске переднеспинки нередко имеется пара вдавлений, расположенная поперечно у середины, и пара вдавлений, иногда очень сильно развитых, у задних углов или перед ними у бокового края. Щиток треугольный, часто поперечный или сердцевидный. Надкрылья реже с точечными рядами, обычно без них, часто зазубренные по боковому краю у закругленных чаще всего порознь вершин, эпиплевры хорошо развиты, доходят до вершин надкрылий, а иногда окаймляют даже и последние, доходя до шва.

Жилкование крыльев у различных представителей рода *Anthaxia* довольно сильно различается (фиг. 5) по форме радиальной ячейки.

Подроды, имеющие наиболее специализованные структуры поверхности тела — *Euanthaxia* и *Cryptanthaxia* — обладают и наиболее специализованным жилкованием крыла: радиальная ячейка в первой из упомянутых групп уменьшается до исчезновения вместе со сглаживанием скульптуры тела; у вида наиболее специализованного в этом направлении — *A. lucidiceps* Cast. et Gory радиальной ячейки нет, у *A. anatolica* Chevgr. она очень коротка и мала, у *A. funerula* Ill. несколько больше. В группе *Cryptanthaxia* повторяется совершенно тот же процесс; очень маленькую радиальную ячейку имеет, напр., *A. spinosa* Ab. с очень сглаженной структурой тела, приближающуюся к нормальной радиальную ячейку имеет *A. rossica* Dan. с грубой скульптурой. В таком же отношении по этой паре