

- жудо), В Китай (о-в Тайвань). — В кронах деревьев и кустарников в неморальных лесах А. (E.) *japonicum* Motsch.
- Зубец подбородка двузубый, иногда усеченный или усеченно-округленный. Задн. бедра с 2 или 3 щет. Апикальный чл. стилуса с 1 шипиком на дорс. ребре и 3—4 на вентр. (рис. 296, 6). (Подрод *Glaucagonum* Nabu). Стройный. Бока прсп. вогнутые перед задн. углами. Надкр. с дискальными порами в 3-м и 5-м промежутках или только в 3-м. Голова и прсп. красновато-коричневые или коричневато-черные, надкр. бронзовые, металлически-зеленые, бронзово-пурпурные. Отогнутые края прсп. и надкр. буровато-желтые; нижняя сторона тела, ноги, ус. и мандибулы красновато- или желтовато-коричневые. Рис. 296, 1—7. 8.8—10.5. — Ю Сах. (Горнозаводск, мыс Лопатина, в долине р. Амурская, ольхово-ивовый лес, 25. VIII 1979, 1 экз., А. В. Плутенко). — Япония (острова Хоккайдо, Хонсю, Садо, Сикоку, Кюсю, Яку; 4 подвида). На Сах. ssp. *stichai* Jedl. А. (G.) *syphis* Bat.

97. Сем. TENEBRIONIDAE — ЧЕРНОТЕЛКИ

(Сост. Г. С. Медведев)

Длина тела от 1.6 до 50.0 (чаще от 2.5 до 20.0). Форма тела очень разнообразная — короткоовальная, удлиненная, выпуклая или уплощенная. Фронтклипеальный шов выражен в виде тонкой линии, иногда совсем сглажен. Щечные лопасти отделены от лба нерезким вдавлением, сверху прикрывают основания ус. Глаза б. м. глубоко разделены щеками на верхнюю и нижнюю части, реже без выемки на пер. крае. Ус. 11-чл., редко выглядят как 10-чл., постепенно расширяющиеся к вершине, либо с б. м. хорошо обособленной булавой. Подбородок заполняет частично или полностью горловую вырезку. Последний чл. челюстных щупиков узкий, веретеновидный или треугольно расширен к вершине. Пргр. чаще поперечная, реже слабо удлиненная. Тергостернальные швы четкие, но иногда совсем не выражены. Пер. тазиковые впадины сзади обычно закрыты продолженной внутрь проплеврой. Пер. тазики шаровидные или слегка поперечные, вальковидные, б. м. широко разделены отростком стерн. пргр. Надкр. с 9 или значительно реже 10 рядами точек, иногда без них, т. е. в спутанной пунктировке, морщинистые или зернистые. Эпиплевры надкр. достигают их шовного угла или перед ним укорочены. Жилкование крыльев кантароидного типа. Ср. тазики шаровидные или поперечные, с трохантином или без него. Ср. тазиковые впадины снаружи ограничены смыкающимися здесь стерн. сргр. и згр. либо также с вклинивающимися между ними трохантином и эпимерами сргр. Задн. тазики поперечные. Бр. с 5 видимыми стерн. Последний терг. бр. (пигидий, уротерг.) иногда не прикрыт вершинами надкр. Сочленение вертлуга с бедром чаще всего гетеромероидного типа — вертлуг занимает часть основания бедра. Число чл. лапок 5—5—4. Подошвенная поверхность чл. лапок у ♂ часто с густыми волосными щет., при этом сами чл. расширены. Ког. простые.

Личинка. Тело удлиненное, почти параллельно-стороннее, несколько уплощенное. Покровы тела обычно плотные. Ус. 3-чл. Пер. ноги обычно заметно крупнее ср. и задн. Плевральная поверхность между стерн. и терг. бр. имеется, очень редко отсутствует (*Uloma*). Вершинный край IX (каудального) сегм. может быть острым, закругленным, с глубокой срединной выемкой или парными выростами. Часто развиты подталкиватели как производные IX стерн.

В мировой фауне около 18 000 видов (в СССР более 1000). Наиболее богато чернотелки представлены в фауне аридных областей Земли, некоторые группы приурочены к лесным формациям, встречаясь под отмершей корой, в гнилой древесине, в ходах ксилофагов или в грибах, растущих на деревьях. Многие виды обитают в хозяйственных постройках, хранилищах, жилых помещениях, являясь серьезными вредителями запасов сырья и продовольствия. В природе

жуки и лич. питаются остатками растительного и животного происхождения, живыми частями растений, лесные формы трофически связаны с древесными грибами, виды рода *Corticеus* отмечены как хищники, истребляющие лич. и яйца короедов.

В определительные таблицы включено 55 родов и 103 вида чернотелок с ДВ и из В Сиб., на запад до Енисея и З границы Тувы.

Литература. Winkler, 1928 : 914—1008; 1929 : 1009—1024; Тамануки, 1934 : 144—146; Кôно, 1934 : 27—40; 1935a : 85—89; Рейхард, 1936 : 1—224; Кôно, 1939 : 71—75; Медведев 1968 : 1—285; Криволюцкая, 1973 : 89—90; Chûjô, Imasaka, 1982 : 123—134; Kurosawa et al., 1985 : 295—341; Masumoto, 1989 : 742—767.

ОПРЕДЕЛИТЕЛЬНАЯ ТАБЛИЦА РОДОВ

1. Пер. тазиковые впадины сзади открыты. Глаза с межфасеточными щет. Тело покрыто чеш. Ср. тазиковые впадины спаружи замкнуты только смыкающимися здесь боковыми частями стерн. сргр. и згр. (рис. 298, 2) 7. *Idisia*
- Пер. тазиковые впадины сзади замкнуты отростком проплевры. Глаза без хорошо видных межфасеточных щет. Тело голое или покрыто простыми волосками 2
2. Глаза очень большие (рис. 314), ширина головы на уровне глаз превышает ширину лба между глазами в 5—7 раз; ус. длинные, своими вершинами заходят за основание прсп., 3-й чл. ус. своей вершиной значительно заходит за пер. край прсп. Задн. голени вершинами доходят до вершины бр. У ♂ последний видимый стерн. бр. с глубокой дуговидной вырезкой 55. *Plesiophthalmus*
- Глаза меньше, ширина головы на уровне глаз превышает ширину лба между глазами не более чем в 2.5 раза; если глаза большие (ширина головы превышает ширину лба более чем в 2.5 раза), то ус. короткие, своими вершинами не заходят за основание прсп., их 3-й чл. не заходит вершиной за пер. край прсп. 3
3. Боковые края прсп. грубо зазубрены (рис. 306, 7—10). Нижний край головной капсулы (гипостом) между основанием ус. и горловой вырезкой оттянут в виде гладкого острого кия. Междурядья надкр. несут высокие бугорки или тонкие прерывающиеся кили 4
- Боковой край прсп. не зазубрен. Нижний край головной капсулы не оттянут килевидно 7
4. Глаза полностью разделены щеками на верхнюю и нижнюю части. У ♂ лоб и прсп. без рожковидных отростков. Междурядья надкр. с тонкими прерывающимися киями. Голова и прсп. в очень густой пунктировке, промежутки между которыми образуют сетчатую скульптуру 29. *Bolitophagus*
- Глаза не полностью разделены щеками на верхнюю и нижнюю половины. У ♂ голова или прсп. с рожковидными отростками. Междурядья надкр. с высокими бугорками 5
5. Надкр. в спутанной пунктировке, выражен лишь 1-й ряд точек. У ♂ лоб с 2 длинными тонкими рожками, дуговидно изогнутыми вперед (рис. 306, 10); вершины бугорков на прсп. без пучков рыжих щет. Глаза глубоко (почти на $\frac{2}{3}$) разделены щеками на верхнюю и нижнюю части 30. *Byrsax*
- Надкр. с правильными рядами точек, только у бокового края в спутанной пунктировке. У ♂ прсп. в пер. половине с 2 длинными отростками, вершины которых несут по пучку рыжеватых щет.; у ♀ прсп. с 2 бугорковидными выростами без пучков щет. Голова ♂ и ♀ без рожков. Глаза не более чем на половину ширины разделены щеками на верхнюю и нижнюю части 6
6. На надкр. наружные ряды точек спутаны. У ♂ пер. край наличника загнут вверх, посередине с треугольной вырезкой; у ♀ пер. край наличника

- загнут в виде узкой каемки, посередине без вырезки. У ♂ выросты на прсп. направлены вперед, заходя вершинами за пер. край прсп. Тело удлиненное. Последний видимый стерн. бр. у ♂ без вдавления 27. *Atasthalomorpha*
- Все ряды точек на надкр., включая наружные, четкие, правильные. Пер. край наличника у ♂ и ♀ не загнут вверх, без вырезки посередине. У ♂ отростки на прсп. направлены вверх и слегка загнуты вовнутрь, своими вершинами не заходят за пер. край прсп. Тело короткое. Последний видимый стерн. бр. у ♂ с глубоким резким вдавлением 28. *Boletoxenus*
7. Подбородок занимает всю горловую вырезку, т. е. боковые края подбородка примыкают к боковым краям горловой вырезки; основание нижних челюстей (кардо, стипес) снизу не видно. Блестящая соединительная мембрана между III и IV, а также между IV и V видимыми стерн. бр. отсутствует 8
- Подбородок не заполняет всю горловую вырезку, между боковыми краями подбородка и боковыми краями горловой вырезки с каждой стороны остается свободный промежуток, в котором снизу видны основания нижних челюстей 13
8. Згр. длинная, расстояние между ср. и задн. тазиками заметно превышает продольный поперечник ср. тазиков. Отросток I видимого стерн. бр. между задн. тазиками угловидный. Крылья отсутствуют. Плечевые углы надкр. закругленные 1. *Epitrichia*
- Згр. короткая, расстояние между ср. и задн. тазиками меньше продольного поперечника ср. тазиков. Отросток I видимого стерн. бр. между задн. тазиками на вершине закруглен или прямо обрублен. Тело голое, черное 9
9. Пер. край наличника угловидно выступает вперед, прсп. шаровидная (рис. 298, 1) 6. *Microdera*
- Пер. край наличника прямой или почти прямой, но не треугольно выступающий вперед 10
10. Боковые края головы с каждой стороны образуют над основанием мандибул глубокую дуговидную или округло-тупоугольную выемку (рис. 297, 1) 2. *Anatolica*
- Боковые края головы сходятся к пер. краю наличника прямо или слегка закругленно, без выемки над основанием мандибул (рис. 297, 2—4) 11
11. Основание надкр. прямое, плечевые углы не выступают в виде зубца вперед (рис. 297, 4) 5. *Scythis*
- Основание каждого надкр. между плечевым углом и щитком б. м. явственно изогнутое, плечевые углы зубцевидно выступают вперед (рис. 297, 2—3) 12
12. Задн. углы прсп. остро оттянуты назад (рис. 297, 3). Окаймление основания надкр. очень грубое, слегка не доходит до щитка. Складка у внутреннего края глаз резко приподнята 4. *Melaxumia*
- Задн. углы прсп. совсем не оттянуты назад (рис. 297, 2). Окаймление основания каждого надкр. сильно дуговидно изогнуто, явственно доходит до щитка. Складка у внутреннего края глаз не резкая 3. *Scytosoma*
13. Пер. край наличника посередине с глубокой дуговидной или почти треугольной вырезкой (рис. 302, 1) 14
- Пер. край наличника прямой, слабо по всей ширине дуговидно-выемчатый или слабо дуговидно выступающий 23
14. Глаза полностью разделены щеками на верхнюю и нижнюю части. Подбородок со срединным килем на нижней поверхности 15
- Глаза не полностью разделены щеками на верхнюю и нижнюю части. Подбородок без срединного кия на нижней поверхности 16
15. 1—3-й чл. пер. лапок ♂ расширенные (рис. 304, 1). Основание прсп. слабо дуговидно-выемчатое. Эпиплевры надкр. доходят до их шовного угла. Тело сверху голое 13. *Blindus*
- 1—3-й чл. пер. лапок ♂ узкие (рис. 304, 2). Основание прсп. явственно двувыемчатое. Эпиплевры надкр. не доходят до их шовного угла. Тело

- сверху покрыто желтоватыми прилегающими щет. 14. **Mesomorpha**
16. У ♂ и ♀ чл. лапок, кроме последнего и предпоследнего, расширены (рис. 301, 7) и несут на подошвенной поверхности густые волосяные щеточки. Предпоследний чл. лапок очень маленький (в 5 раз короче последнего), малозаметен, так как расположен в углублении на верхней поверхности 3-го (пер. и ср. лапки) или 2-го (задн. лапки) чл. Лапки выглядят как имеющие число чл. 4—4—3 22. **Heterotarsus**
- Чл. всех лапок ♂ и ♀ узкие. Предпоследний чл. лапок причленяется к предшествующему дистально, лапки выглядят как имеющие число чл. 5—5—4 17
17. Эпиплевры надкр. не доходят до их шовного угла, оканчиваются на уровне задн. края IV видимого стерн. бр. 18
- Эпиплевры надкр. доходят до шовного их угла. Отросток I видимого стерн. бр. между задн. тазиками узкий, заостренный 21. **Melanimon**
18. Пер. голени постепенно расширяющиеся к вершине, их наружный край без зубцов и только с б. м. сильно выступающим наружным вершинным зубцом, вооружен короткими жесткими шипиками (рис. 301, 1—4) . . . 19
- Пер. голени с большим вершинным зубцом и 2-м зубцом близ середины наружного края, или наружный край в ср. части неправильно волнисто-зубчат (рис. 301, 5) 22
19. Прсп. в центре диска с зернистой или морщинисто-зернистой скульптурой, без точек 20
- Прсп. в центре диска в точках, не зернистая. — Верх тела голый 18. **Penthicus**
20. Надкр. с правильными рядами мелких и однородных по форме бугорков, образующих резкое ребрышко вдоль каждого междурядья. — Надкр. без рядов точек 15. **Monagrum**
- Надкр. покрыты мелкими зернышками, расположенными в несколько рядов на каждом междурядье, иногда совсем без зернышек или с рядами гладких бугорков в бороздках 21
21. Длина згр. между ср. и задн. тазиками заметно (более чем в 1,2 раза) превышает продольный диаметр ср. тазиков. Надкр. без рядов блестящих бугорков в бороздках 16. **Gonoccephalum**
- Длина згр. между ср. и задн. тазиками не больше продольного диаметра ср. тазиков. Надкр. с рядами гладких бугорков в бороздках 17. **Opatrum**
22. Прсп. в центре диска пунктированная, ее основание окаймлено. Пер. лапки длинные, вершинный зубец пер. голеней доходит своей вершиной лишь до основания последнего чл. 19. **Melanesthes**
- Прсп. мелкозернистая, ее основание не окаймлено. Пер. лапки короткие, вершинный зубец пер. голеней своей вершиной доходит до конца последнего чл. 20. **Caedius**
23. Глаза округлые, расположены заметно выше бокового края щек. — Диск прсп. посередине и по бокам в грубых зернах. Основание прсп. почти прямое 8. **Platyope**
- Глаза поперечные, боковой край щек доходит до их пер. края глаз, часто б. м. глубоко вклинивается в них. Если глаза округлые, то они расположены ниже бокового края щек, а тело в этом случае небольшое, удлиненное 24
24. Блестящая соединительная мембрана между III и IV, а также между IV и V видимыми стерн. бр. отсутствует. Надкр. с рядами точек 25
- Блестящая соединительная мембрана между III и IV, а также между IV и V видимыми стерн. бр. имеется 26
25. Ус. с 3-чл. булавой (рис. 312, 3). Основание прсп. двувьемчатое. Лоб ♂ с 2 роженками. Глаза полностью разделены щеками на верхнюю и нижнюю части 49. **Cryphaeus**
- Ус. без булав (рис. 311, 1). Основание прсп. дуговидно выступающее

- назад. Голова ♂ и ♀ без рожковидных выростов. Глаза цельные, не разделены щеками на верхнюю и нижнюю части 48. **Belopus**
26. Блестящая соединительная мембрана между наличником и верхней губой прикрепляется к пер. краю наличника и хорошо заметна снаружи, надкр. при этом без рядов точек, щиток сверху прикрыт основанием прсп. У ♂ чл. пер. лапок сильно расширены. Тело овальное, сильно выпуклое . . . 27
- Блестящая соединительная перепонка между наличником и верхней губой снаружи незаметна, или, если она снаружи хорошо видна, надкр. с рядами точек, а тело может быть узким 29
27. Внутренняя поверхность пер. бедер близ вершины с зубцом или угловидным выступом 12. **Oodescelis**
- Внутренняя поверхность пер. бедер без зубца 28
28. Пер. голени постепенно расширяющиеся к вершине, с нерезким наружным краем, их нижняя поверхность не углублена 10. **Bioramix**
- Пер. голени в баз. $\frac{2}{3}$ слабо расширяющиеся к вершине, в вершинной трети лопастевидно расширены наружу (рис. 301, б), их наружный край острый, нижняя поверхность углублена 11. **Platyscelis**
29. 8—10-й чл. ус. шаровидные, при этом эпистерны сргр. на большом протяжении примыкают к внутреннему краю эпиплевр надкр. Вершины надкр. оттянуты в виде хвостовидного отростка (рис. 298, 3—4; 300, 1—2), иногда отросток очень короткий — рис. 300, 3, но тогда ♂ с рыжим щетинистым пятном на границе между I и II видимыми стерн. бр. 9. **Blaps**
- 8—10-й чл. ус. не шаровидные: расширяющиеся к вершине, поперечные и т. д.; эпистерны сргр. подходят к эпиплевам надкр. только в своей самой пер. части. Вершины надкр. без хвостовидного отростка, а бр. ♂ без рыжего щетинистого пятна на границе между I и II видимыми стерн. 30
30. Пигидий свободный, сверху не прикрыт вершинами надкр. (рис. 304, 4), сильно склеротизованный. Тергостернальные швы на пргр. не намечены. Ср. тазиковые впадины снаружи замкнуты боковыми частями стерн. сргр. и згр. Тело узкое, прсп. слабо удлиненная или слабопоперечная 43. **Corticus**
- Пигидий в нормальном положении сверху прикрыт вершинами надкр., иногда не прикрыта лишь его вершина. Тергостернальные швы четкие. Стерн. сргр. и згр. не смыкаются друг с другом снаружы от ср. тазиков, между ними здесь остается хотя бы узкая щель 31
31. Прсп. в баз. половине по обе стороны от середины имеет по продольному штриховидному вдавлению, при этом пер. голени на вершине такой же ширины, как пер. бедра, или шире их, а укороченный прищитковый ряд точек отсутствует. Отросток стерн. пргр. между пер. тазиками очень узкий 32
- Прсп. в баз. половине без штриховидных продольных вдавлений, или если они есть, то расположены косо к продольной оси тела либо пер. голени явственно уже пер. бедер; надкр. с укороченным прищитковым рядом точек 34
32. Пер. голени с сильно оттянутым вершинным зубцом, вершина которого доходит до вершины последнего чл. пер. лапок, и тупым выступом в ср. части наружного края (рис. 306, 5). Надкр. темно-коричневые, без желтоватых или красноватых пятен или перевязей. Верх тела пунктированный 25. **Paranemia**
- Пер. голени равномерно или только в вершинной половине более резко расширены к дистальному концу, их наружный край без тупого выступа. Наружный вершинный угол достигает своей вершиной лишь основания последнего чл. лапок. Надкр. с красноватыми или желтоватыми пятнами или перевязями 33
33. Верх тела в тонкой пунктировке. Пер. край прсп. посередине не окаймлен. Надкр. на плечах с красноватым пятном, которое может простираться вовнутрь, немного не достигающая шва. Наружные края надкр. со светлыми

- ресничками. Пер. голени прямо расширены к вершине (рис. 306, 1) . . . 23. *Phaleromela*
- Прсп. и междурядья надкр. в очень тонкой зернистости. Надкр. с желтоватыми перевязями, иногда светлый рисунок сильно редуцирован или, напротив, сильно развит — надкр. целиком желтые. Наружные края надкр. без ресничек. Пер. голени в вершинной половине более резко расширены, их вершинный угол лопастевидный, закругленный (рис. 306, 3) . . . 24. *Callicomus*
34. Пер. край подбородка язычкообразно сужен к вершине и оттянут вперед и вниз. Надкр. в очень грубой червеобразной морщинистости (рис. 311, 2). Задн. бедра своими вершинами почти достигают вершины бр. . . . 47. *Upis*
- Пер. край подбородка не оттянут вниз в виде заостряющейся лопасти, обычно он прямой или слегка дуговидно выступающий. Надкр. иногда в грубой, но не червеобразной морщинистости 35
35. Надкр. в слутанной пунктировке; если заметны слабые ряды точек, то задн. тазики расположены косо к продольной оси тела, а наружный край пер. голеней с жесткими шипиками 36
- Надкр. с продольными рядами точек или с бороздками, иногда грубоморщинистые 39
36. Эпиплевры надкр. не доходят до их шовного угла. Последний чл. челюстных щупиков узкий. Тело удлиненное, прсп. в основании уже надкр. 50. *Vius*
- Эпиплевры надкр., сильно сужаясь кзади, доходят до шовного угла. Последний чл. челюстных щупиков треугольно расширен 37
37. Задн. тазики расположены косо к продольной оси тела. Чл. лапок несут короткие жесткие шипики по краям подошвенной поверхности; все чл. задн. лапок удлиненные. Отросток I видимого стерн. бр. между задн. тазами угловидный. Прсп. в основании такой же ширины, как надкр. (рис. 306, 6) 26. *Crypticus*
- Задн. тазики расположены под прямым углом к продольной оси тела. Подошвенная поверхность чл. лапок, кроме коготкового чл., густо покрыта мягкими рыжеватыми щет.; длина 3-го и 4-го чл. задн. лапок не превышает их ширину. Место сочленения коготкового чл. находится почти в основании верхней поверхности предпоследнего чл. Отросток I видимого стерн. бр. между задн. тазами на вершине закруглен 38
38. Последний чл. ус. удлиненный, с закругленным вершинным краем (рис. 310, 4); 4—10-й чл. ус. прямо расширяющиеся к вершине. Прсп. в основании значительно уже надкр. (рис. 310, 3). Предпоследний чл. лапок сильно расширен 51. *Luprops*
- Последний чл. ус. короткий; ср. чл. выглядят более округлыми. Прсп. в основании лишь слегка уже надкр. 52. *Micropedinus*
39. Окаймление бокового края прсп. намечено только у ее пер. и задн. углов. Бедра в вершинной половине булавовидно утолщены, пер. бедра на внутренней поверхности с сильным треугольным или притупленным выступом (рис. 313, 2) 54. *Misolampidius*
- Боковой край прсп. с полным окаймлением. Пер. бедра на внутренней поверхности без угловидного или тупого выступа 40
40. Каждое надкр. с 10 рядами точек и 10 междурядьями, без красных перевязей. У ♂ пер. голени в вершинной трети сильно изогнуты вовнутрь, их внутренняя поверхность посередине с зубчиком, в вершинной половине мелкозернистая. Тело крупное, заметно суженное на стыке прсп. и надкр. (рис. 313, 1) 53. *Stenophanes*
- Каждое надкр. с 9 продольными бороздками и рядами точек, реже с 10 рядами точек в пер. половине, но тогда надкр. с красными перевязями . . . 41
41. Прсп. в основании значительно уже надкр. Надкр. с тонкими, но четкими продольными бороздками. Задн. бедра своими вершинами доходят до задн. края IV видимого стерн. бр. 44. *Encyalesthus*

- Прсп. в основании такой же ширины, как надкр., или немного уже их 42
42. Наружный край пер. голеней, кроме их баз. трети, а также вершинный край вооружены небольшими острыми зубчиками, т. е. пиловидно зазубрены (рис. 309, б). Наружный край пер. голеней переходит в вершинный, не образуя зубца. Длина пер. голеней в 3 раза превышает их ширину 41. **Uloma**
- Наружный край пер. голеней не зазубрен пиловидно 43
43. Надкр. в пер. половине с 10 рядами точек, в задн. половине с 9 рядами точек, имеют 2 красные перевязи (в основании и посередине), а также красное пятно на вершине каждого надкр. Голова без рожков 31. **Diaperis**
- Надкр. с 9 рядами точек, без красных перевязей либо только с 1 перевязью в основании или красным пятном в баз. трети 44
44. Глаза большие, ширина лба между глазами меньше ширины глаза (см. сверху) (рис. 308, б). У ♂ лоб с 2 короткими рожками или без них — плоский, у ♀ лоб со срединным вдавлением и 2 острыми бугорками или без них 33. **Platydema**
- Глаза меньше, ширина лба значительно превышает ширину глаза (см. сверху). Лоб ♂ с рожками или без них 45
45. Голова, прсп. и низ тела красноватые, надкр. от красновато-бурых до темно-бурых. У ♂ голова с 2 длинными прямыми рожками на лбу и 2 рожками или острыми бугорками на пер. крае наличника (рис. 308, а), темя посередине с очень глубоким вдавлением 32. **Oplocephala**
- Голова и прсп. темные, или все тело одноцветное. У ♂ только лоб может быть с рожками, чаще без них 46
46. Задн. тазики расставлены очень широко, отросток I видимого стерн. бр. между задн. тазами такой же ширины, как ширина задн. тазиков. Прсп. сужается от основания к пер. краю 47
- Задн. тазики расставлены менее широко, отросток I видимого стерн. бр. между задн. тазами значительно уже задн. тазиков 48
47. Боковой край надкр. у вершины с дуговидной выемкой (рис. 308, 7). 1-й чл. задн. лапок значительно длиннее последнего. Каждое надкр. в баз. трети с большим красным зубчатым пятном, простирающимся от 2-го междурядья до бокового края. 8-й ряд точек на надкр. не выражен, наружное междурядье заметно шире остальных 35. **Basanus**
- Боковой край надкр. у вершины прямой, без выемки. 1-й чл. задн. лапки такой же длины, как последний. Надкр. без красноватых пятен или с небольшим пятном в баз. трети на 5—6-м междурядьях. 8-й ряд точек на надкр. хорошо выражен 34. **Scaphidema**
48. Ус. немного короче головы, с 5-чл. булавой. Пер. край глаз едва выемчатый. Основание прсп. равномерно дуговидно выступающее назад 37. **Latheticus**
- Ус. длиннее, своими вершинами заходят за пер. край прсп. 49
49. Глаза округлые, их пер. край совсем без выемки 50
- Глаза до половины или полностью разделены щеками на верхнюю и нижнюю части 51
50. Ус. без булавы. Надкр. с очень тонкими рядами точек. Эпиплевры надкр. сильно сужающиеся к вершине. Бока прсп. от основания прямо расходящиеся кпереди, лишь у вершины прсп. сходящиеся к ее пер. краю 39. **Palorus**
- Ус. с четко обособленной 3-чл. булавой. Надкр. с глубокими и грубыми рядами точек. Бока прсп. в пер. половине равномерно дуговидно сходятся к ее пер. краю 40. **Clamoris**
51. Хотя бы боковые междурядья надкр. с тонкими киями 38. **Tribolium**
- Все междурядья надкр. без килей 52
52. Основание прсп. очень слабо равномерно дуговидно выступающее назад или почти прямое. Боковые края прсп. от основания расходящиеся кпе-

- реди и только в вершинной трети сходящиеся к пер. краю. У ♂ лоб с 2 рожками, мандибулы с длинными загнутыми вверх отростками (рис. 309, 1) 36. **Gnathocerus**
- Основание прсп. явственно двувыемчатое или сильно дуговидно выступающее назад в ср. части. Боковые края прсп. сходящиеся к пер. краю или дуговидно выступающие наружу. Голова ♂ и ♀ без рожков, мандибулы без отростков 53
53. Отросток стерн. пргр. между пер. тазами на вершине прямо продолжен назад (см. сбоку). Прсп. равномерно выпуклая от центра диска до боковых краев, ее пер. край глубоко, почти трапециевидно-выемчатый. Наружный край пер. голеней с жесткими шипиками . . . 42. **Alphitobius**
- Отросток стерн. пргр. в вершинной части дуговидно опадающий (см. сбоку). Поверхность прсп. хотя бы узко уплощена вдоль боковых краев. Наружный край пер. голеней без шипиков. Пролевры в вершинной части вогнутые 54
54. Прсп. в простой пунктировке. Щиток пятиугольный. 8-е междурудье надкр. шире соседних 45. **Tenebrio**
- Прсп. в двойной пунктировке — среди мелких точек рассеяны крупные плоские точки. Щиток почти полукруглый, со слабо намеченными углами. 8-е междурудье надкр. не шире соседних 46. **Neatus**

ОПРЕДЕЛИТЕЛЬНЫЕ ТАБЛИЦЫ ВИДОВ СЕМ. TENEBRIONIDAE

1. **Epitrichia** Seidl. Верх тела б. м. густо покрыт светлыми прилегающими щет. Надкр. без плечевых бугорков. Крыльев нет. У ♂ стерн. пргр. посередине с бородавкообразным выступом. В роде 6 видов, в СССР 3. На ДВ не отмечен.

1. Надкр. (см. сбоку) сильновыпуклые, их бока сильно дуговидно выступающие от основания до вершины (см. сверху). Надкр. с продольными рядами четко выделяющихся пятен, образованных светлыми прилегающими щет. 5.5—8.0. — Тува. — В песчаных пустынях **E. knori** Kasz.

2. **Anatolica** Eschsch. Тело сверху голое. Наличник посередине прямо срезан, по бокам дуговидно- или тупоугольно-выемчатый. Плечевые углы надкр. б. м. резкие. Крыльев нет. В роде 70 видов, в СССР около 30. На ДВ не отмечен. В таблицу включены 10 видов.

1. Основание надкр. с полным окаймлением. Прсп. в б. м. сильно удлиненных точках, сливающихся местами в короткие бороздки. Надкр. в очень мелкой пунктировке. Пролевры морщинисто-точечные. 8.7—12.7. — Тува, Алтай. — СЗ Монголия **A. strigosa** Germ.

— Основание надкр. окаймлено только по бокам или совсем не окаймлено . . . 2

2. Основание надкр. конутри от плечевых углов с каждой стороны с довольно глубоким вдавлением, пролевры морщинистые, без зернистости. Видимый сверху боковой край надкр. образует тупое (закругленное) ребро. Пер. бедра ♂ явственно изогнутые. Верх тела густо пунктирован. 13.5—15.8. — Тува. — Монголия **A. paradoxa** Rtt.

— Основание надкр. без вдавления конутри от плечевых углов (иногда могут быть слабые неправильные вдавления, но тогда пролевры зернистые), пролевры морщинистые или зернистые 3

3. Поверхность надкр. в неправильных плоских морщинах, придающих ей заметно помятый вид. Пунктировка прсп. грубая и густая. Надкр. в очень густой мелкой пунктировке, часто выглядят матовыми. Пролевры в густой и грубой удлиненной зернистости. Боковые края висков и глаз образуют резкий угол (см. сверху). 10.6—12.8. — Заб. — Монголия **A. undulata** Gebl.

— Поверхность надкр. без морщинистости или лишь с тонкими морщинками . . . 4

4. Прсп. и надкр. в чрезвычайно мелкой простой пунктировке. Виски сразу за глазами параллельно-сторонние 5
- Прсп. в грубой или умеренно грубой (но не очень мелкой) пунктировке. Боковые края висков сразу за глазами сходящиеся к шейному сужению 6
5. Прсп. слегка вдавлена или уплощена вдоль задн. края. Виски за глазами на значительном протяжении (до пер. края прсп.) параллельно-сторонние. Проплевры морщинистые или в удлинённых тонких зернах. Крупнее, 8.2—12.8. — Тува. — Монголия *A. amoena* Fald.
- Прсп. равномерно выпуклая от центра диска до основания. Виски за глазами только на коротком протяжении (около 1 продольного поперечника глаза) параллельно-сторонние, затем довольно резко сужающиеся к шейному сужению. В ср. мельче, 8.8—9.4. — Тува. — С Монголия *A. modesta* A. Vog.
6. Пер. голени на вершине с 1 крупной шпорой. Основание надкр. по бокам окаймлено или со следами окаймления. Внутренний край пер. голеней ♂ глубоковыемчатый, в основании с сильным дуговидным выступом, так что голени здесь не уже, чем у вершины. Внутренняя поверхность пер. бедер ♂ в баз. половине с четким острым килем. Парамеры у самой вершины закругленно сужены. 13.7—15.6. — Тува: Улуг-Хемская котловина, правый берег Енисея (Улуг-Хем) *A. tibialis* Rtt.
- Пер. голени на вершине с 2 шпорами 7
7. У ♂ верхняя (обращенная к телу) поверхность задн. голеней (см. снаружи) выглядит заметно выемчатой в ср. части, т. е. голени утончены. Основание надкр. не окаймлено, или если окаймлено по бокам, то у плечевых углов окаймление сильно ослаблено или сглажено. Проплевры в тонких и резких удлинённых зернах 8
- Задн. голени ♂ и ♀ (см. снаружи) не выглядят утонченными в ср. части. Проплевры морщинистые или в грубой и густой морщинистой зернистости, которая иногда имеет вид грубой удлинённой зернистости 9
8. У ♂ внутренняя поверхность пер. бедер в ср. части с сильным дуговидно-приподнятым килем, внутренняя поверхность пер. голеней в основании с сильным дуговидным выступом, а далее к вершине глубоко дуговидно-выемчатая. Основание надкр. по бокам иногда окаймлено. 12.9—15.0. — Тува: Улуг-Хемская котловина, левый берег Енисея (Улуг-Хем) *A. hammarstromi* Popr.
- У ♂ внутренняя поверхность пер. бедер в основании со слабым прямым килем или совсем без него, его внутренняя поверхность выглядит прямой (см. снизу); внутренняя поверхность пер. голеней в вершинной половине дуговидно-выемчатая, в баз. трети или половине несильно дуговидно-выступающая. Основание надкр. не окаймлено. 12.4—14.5. — Тува: Хемчикская котловина *A. knori* Kaszab
9. Основание прсп. равномерно дуговидно выступающее назад по всей ширине или в ср. части (рис. 297, I) 10
- Боковые части задн. края прсп. прямо сходящиеся от ее задн. углов к середине, поэтому основание прсп. выглядит тупоугольно выступающим назад 11
10. Прсп. слегка уплощена у середины бокового края. Голова в простых и слегка удлинённых негрубых точках. Проплевры в умеренно густой зернистости. 10.5—14.0. — Тува. — Монголия *A. aucta* Fald.
- Прсп. не уплощена у середины бокового края. Голова обычно в очень грубых удлинённых точках, сливающихся в грубые продольные борозды, реже в простых точках. 9.2—12.0. — Ю Заб. *A. pseudoaucta* Rtt.
11. Голова и прсп. в мелкой пунктировке. Проплевры морщинистые или морщинисто-точечные. 10.6—13.5. — Тува: Убсу-Нурская котловина. — Монголия *A. dashidorzsi temporalis* Kaszab
- Голова и прсп. относительно грубо пунктированные. Проплевры морщинистые. 13.5—15. — Тува: Убсу-Нурская котловина *A. dashidorzsi forteipunctata* Kaszab

3. *Scytosoma* Rtt. Боковые края головы без выемок над основанием мандибул. Пер. край наличника прямой. Все углы прсп. закругленные, задн. углы совсем не выступают назад (рис. 297, 2). Основание каждого надкр. с дуговидно изогнутым окаймлением, выступающим назад сильнее, чем щиток.

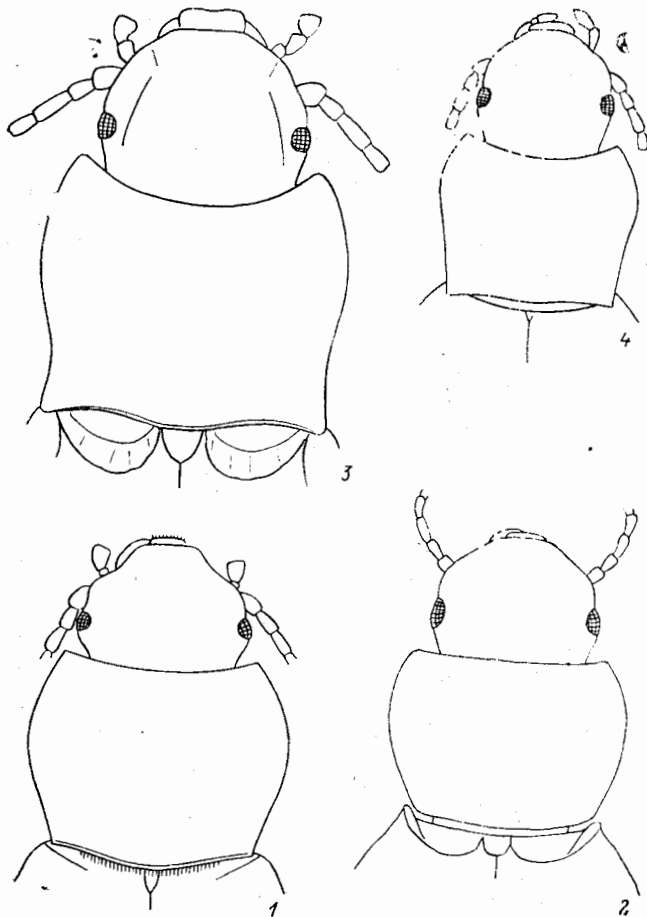


Рис. 297. Чернотелки. Пер. часть тела. (Ориг.).

1 — *Anatolica pseuducta*, 2 — *Scytosoma pygmaeum*, 3 — *Melaxumia angulosa*, 4 — *Scythis sulciceps*.

Плечевые углы надкр. в виде острых зубцов выступают вперед. В СССР 1 вид, с ДВ неизвестен.

1. Верх тела слегка блестящий, голова и прсп. в довольно густой удлиненной пунктировке. Надкр. в очень мелких точках, со следами морщинистости. Рис. 297, 2. 7.5—9.5. — Заб., Тува. — Монголия. . . *S. pygmaeum* Gebl.

4. *Melaxumia* Rtt. Боковые края головы над основанием мандибул невыемчатые, пер. край наличника прямой. Все углы прсп. резкие, сильно выступающие, прямо- или остроугольные. Основание каждого надкр. с дуговидно изогнутым окаймлением (рис. 297, 3). Плечевые углы надкр. выступают вперед. В роде 1 вид, на ДВ не отмечен.

1. Тело черное, почти матовое. Голова в густой пунктировке, наличник и пер. часть лба покрыты округлыми точками, задн. часть лба — овальными точками. Прсп. в густой пунктировке, сливающейся по бокам от центра диска в продольные морщинки. Надкр. в густой мелкой пункти-

ровке. Рис. 297, 3. 10.5—13. Заб., Тува. — Монголия
 M. *angulosa* Gebl.

5. *Scythis* Schaum. Пер. край наличника прямой, боковые края наличника без выемки или со слабой выемкой. Задн. углы прсп. от остроугольных, вы-

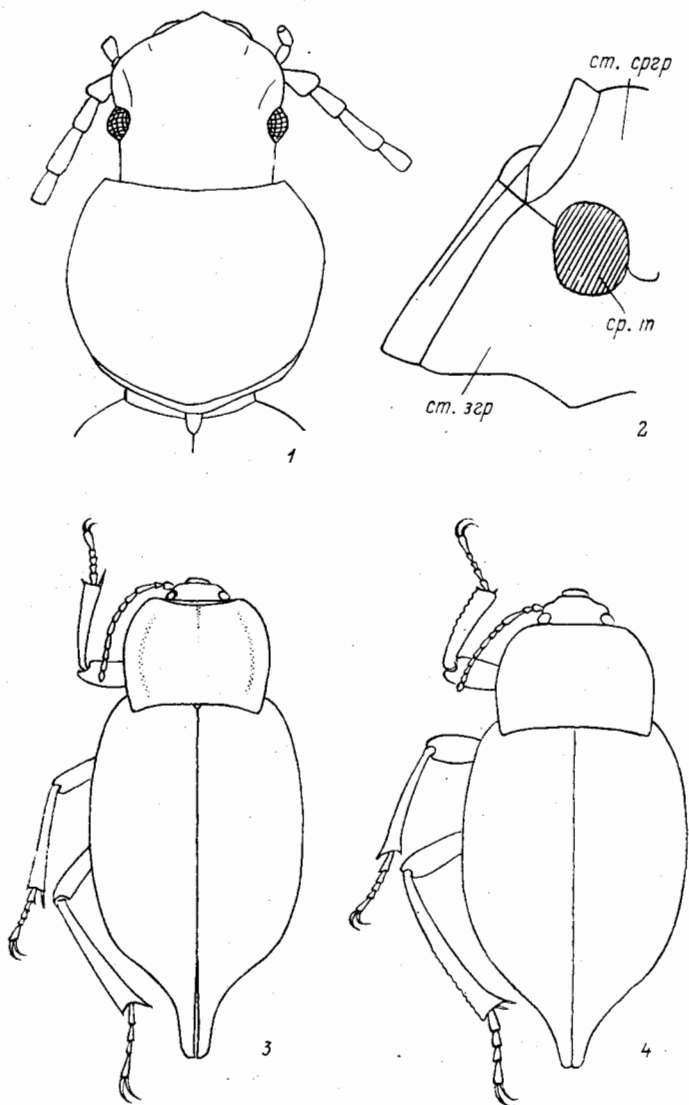


Рис. 298. Чернотелки. (Ориг.).

1 — *Microdera jurganovae*, 2 — *Idisia ornata*, 3 — *Blaps reflexa*, 4 — *B. variolosa*. 1 — пер. часть тела; 2 — сргр. и згр.; 3, 4 — контур тела ♂. Сп. т — ср. тапик, ст. згр — стерн. згр., ст. сргр — стерн. сргр.

ступающих назад, до широкотупоугольных, коротко закругленных на вершине. Плечевые углы надкр. не выступают остро вперед (рис. 297, 4). В роде 28 видов, в СССР 18. На ДВ не отмечен. В определительную таблицу включены 3 вида.

1. Основание прсп. дуговидно выступает назад; задн. углы тупоугольные, на вершине коротко закругленные, совсем не выступающие назад. Пер. край прсп. прямой. Пунктировка прсп. явственно удлиненная . . . 2
- Основание прсп. явственно (♂) или слабо (♀) двувыемчатое, но вершины задн. углов находятся на уровне середины основания или несколько

- сильнее оттянуты назад; задн. углы прсп. остро- или прямоугольные, б. м. сильно выступающие назад. Пунктировка прсп. простая. Окаймленные основания надкр. полное. Рис. 297, 4. 7.0—10.0. — Тува, Алтай. — СЗ Монголия *S. sulciceps* Gebl.
2. Основание надкр. с полным окаймлением, доходящим до щитка. Прсп. наиболее широкая посередине. 6.1—8.4. — Тува: Улуг-Хемская котловина *S. tuvae* Kaszab et Knor
- Основание надкр. с неполным окаймлением, далеко не доходящим до щитка. Прсп. наиболее широкая перед серединой. 5.5—9.0. — Тува: Убсу-Нурская котловина. — Монголия *S. pusillus* Skopin

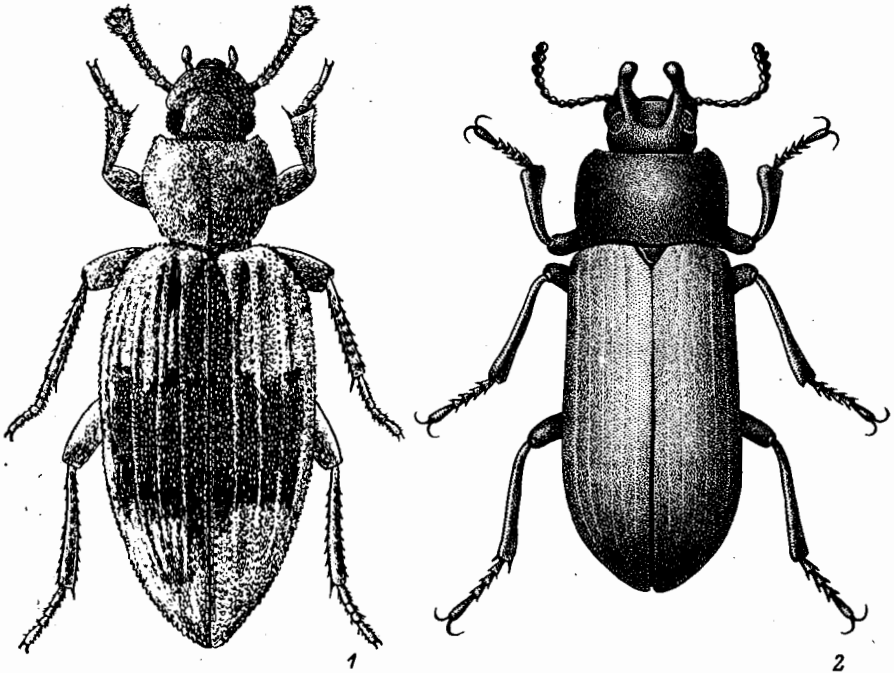


Рис. 299. Чернотелки. (Ориг.).

1 — *Idisia ornata*, 2 — *Cryphaeus amurensis*.

6. *Microdera* Eschsch. Наличник угловидно выступает вперед, по бокам в основании без выемок (рис. 298, 1). Прсп. сильно сужена к основанию, надкр. удлиненно-овальные (тело сильно сужено на стыке прсп. и надкр.). Пер. углы прсп. закругленные, задн. широкотупоугольные. Основание надкр. окаймлено у плечевых углов, реже совсем не окаймлено. В роде около 70 видов, в СССР около 30. На ДВ не отмечен.

1. Прсп. в центре диска в грубых, удлиненных или овальных, местами сливающихся точках. Основание надкр. не окаймлено. I видимый стерн. бр. очень грубо и густо пунктирован. Рис. 298, 1. 7.5—10.5. — Тува. — СЗ Монголия *M. jurganovae* Skopin

7. *Idisia* Pascoe. Тело густо покрыто чеш. Пер. край наличника слабо дуговидно-выемчатый. Глаза большие, округлые, с межфасеточными щет. Ус. с четкой 3-чл. булавой. Пер. тазиковые впадины сзади незамкнутые. Надкр. яйцевидные, значительно шире прсп., с тонкими рядами точек. Эпиплевры надкр. кзади сильно сужены, но доходят до их шовного угла. В СССР 1 вид.

1. Нечетные междурядья надкр., кроме 1-го, приподняты в виде ребрышек; 11-е междурядье образует видимый сверху боковой кантик надкр. Верх

густо покрыт пепельно-серыми чеш.; часть прсп. и основание надкр. в желтоватых чеш.; середина надкр. с широкой желтовато-бурой перевязью, доходящей до 7-го междурядья; от перевязи к основанию идет широкая темная полоса, занимающая первые 3 междурядья каждого надкр. Рис. 299, 1. 4.8—5.1. — Прим., Сах., Ю Кур. (острова Кунашир, Итуруп). — Япония (острова Хоккайдо, Хонсю, Кюсю), п-ов Корея, СВ Китай. — Морская супралитораль в полосе, покрытой гравием и мелкой галькой **I. ornata** Pascoe

8. **Platyope** Fisch. Глаза небольшие, округлые, расположены выше бокового края щеки. Прсп. зернистая. Надкр. овально-треугольные, с зернистым плечевым ребром. Пер. голени широкие, их наружный край зазубрен или вооружен шипиками. Чл. задн. лапок уплощены, с длинными щет. по верхнему и нижнему краям. В роде 7 видов, в СССР 5. На ДВ не отмечен.

1. Основание прсп. глубоко вдавлено по бокам. Надкр. негусто покрыты острыми зернами; серые войлоковидные щет. образуют на них узкие продольные полосы, четко выраженные на вершинном скате и распадающиеся на отдельные небольшие пятна в баз. части. Боковая подогнутая часть надкр. с узкой продольной голой полоской. 10.3—14.5. — Юг Тувы. — Монголия **P. mongolica** Fald.

9. **Blaps** F. Тело обычно крупное, сверху голое. 8—10-й чл. ус. округлые. Надкр. с б. м. длинным хвостовидным отростком на вершине; у ♀ этот отросток короче, чем у ♂, иногда почти не выражен (рис. 300, 3). ♂ часто с рыжим щетинистым пятном на границе между I и II видимыми стерн. бр. В роде около 200 видов, в СССР более 50. На ДВ не отмечен. В определительную таблицу включены 5 видов.

1. Прсп. в центре диска пунктированная, по бокам также пунктированная, либо мелкозернистая, или мелкоморщинистая 2
— Вся поверхность прсп. в мелкой зернистости, без четких точек. — Боковой край надкр. (наружный кант эпиплевр) сверху виден по всей длине. Поверхность надкр. в довольно грубой поперечной морщинистости. Прсп. широко уплощена вдоль боковых краев. ♂ без рыжего щетинистого пятна на границе I и II видимых стерн. бр. У ♂ хвостовидный отросток на вершине надкр. очень длинный (рис. 298, 3) — 2.0—3.8, у ♀ короче — 1.5—2.0. 19.0—26.0. — Заб., Тува. — Монголия . . . **B. reflexa** Gebl.

2. Прсп. в центре диска в густой пунктировке, по бокам также может быть пунктированной. 1-й чл. задн. лапок (см. сверху) не симметричный, т. к. его внутренний вершинный угол покрыт более длинными щет., чем наружный. ♂ с рыжим щетинистым пятном на границе I и II видимых стерн. бр. 3

— Прсп. в центре диска в стертых рассеянных точках, по бокам мелкозернистая. 1-й чл. задн. лапок (см. сверху) выглядит симметричным. ♂ без рыжего щетинистого пятна на границе I и II видимых стерн. бр. Прсп. уплощена вдоль боковых краев. Надкр. в грубой поперечной морщинистости. Параметры относительно узкие, их длина превышает ширину в 3.5 раза. Хвостовидный отросток на вершине надкр. хорошо развит (рис. 298, 4), его длина, взятая от вершины последнего видимого стерн. бр. до вершины отростка, 1.5—2.0. 20.0—26.0. — Тува. — Монголия **B. variolosa** Fald.

3. Боковой край надкр. (наружный кант эпиплевр) (см. сверху) виден по всей длине. Хвостовидный отросток на вершине надкр. длинный: у ♂ 1.8—2.8, у ♀ 1.2—1.4. Надкр. в густой зернистости. Прсп. б. ч. четко уплощена вдоль боковых краев, в густой пунктировке, только у боковых краев мелкозернистая. Рис. 300, 2. 19.0—25.0. — Тува. — Монголия **B. miliaria** Fisch.

— Боковой край надкр. (наружный край эпиплевр) (см. сверху) за серединой их длины частично не виден. Хвостовидный отросток на вершине надкр. короткий (рис. 300, 1, 3), менее 1.2. Прсп. не уплощена вдоль боковых краев 4

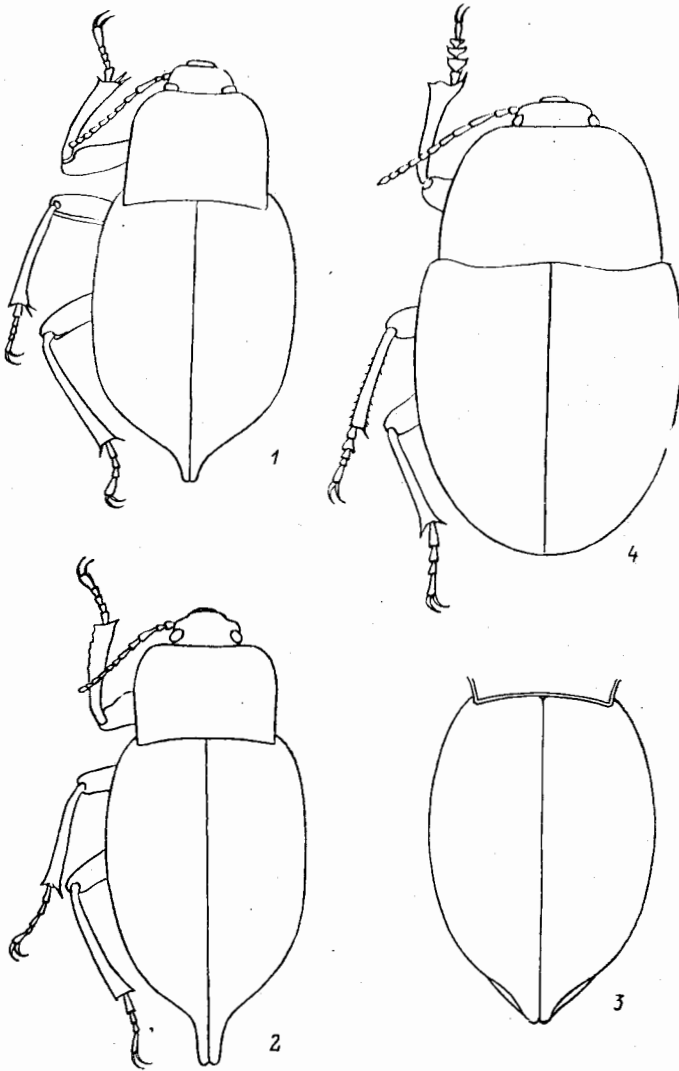


Рис. 300. Чернотелки. Контур тела. (Ориг.).

1 — *Blaps rugosa*, 2 — *B. miliaria*, 3 — *B. femoralis medusula*, 4 — *Platyscelis brevis*. 1, 2, 4 — ♂; 3 — ♀.

4. Щет. на чл. задн. лапок рыжие. Верхний кант внутренней поверхности пер. бедер у вершины со слабым округлым выступом или без него. 16.0—22.0. — Тува: Убсу-Нурская котловина. — Монголия *B. femoralis medusula* Kaszab
- Щет. на чл. задн. лапок черные. Верхний кант внутренней поверхности пер. бедер у вершины слабовыемчатый. Голова в густой и грубой пунктировке, надкр. в грубой морщинистой зернистости. Боковые края щек сходящиеся кпереди. Рис. 300, 1. 18.0—22.0. — Заб., Тува. — Монголия *B. rugosa* Gebl.

10. *Bioramix* Wat. (*Platynoscelis* Kr.). Тело овальное, заметно выпуклое. Мембрана между наличником и верхней губой снаружи хорошо заметна. Пер.

голени постепенно расширяющиеся к вершине. Верхний кант внутренней поверхности пер. бедер без зубца. У ♂ 1—4-й чл. пер. и ср. лапок расширены и на подошвенной стороне несут густые волосяные щеточки. Наружный кант эпиплевр надкр. достигает их шовного угла. В роде около 100 видов, в СССР 30. На ДВ не отмечен.

1. Задн. углы прсп. закругленные. Голова в густой, местами сливающейся пунктировке. Прсп. по бокам в грубой, частично сливающейся пунктировке. Надкр. в более мелкой простой пунктировке. Тело со слабым бронзовым блеском. 10.5—11.0. — Тува, Алтай. — С Монголия
 **V. picipes** Gebl. (*reitteri* Seidl.)

11. *Platyscelis* Latr. Тело овальное (рис. 300, 4), сильновыпуклое. Пер. голени ♂ и ♀ в основных $\frac{2}{3}$ слабо расширяющиеся, в вершинной трети резко лопастевидно расширенные наружу (рис. 301, 6). Наружный край пер. голени острый, нижняя поверхность углублена. Отросток стерн. пргр. между пер. тазиками на вершине с коническим выступом. У ♂ 2—4-й чл. пер. и 1—4-й чл. ср. лапок расширены, снабжены подошвенными волосяными щеточками. В роде 20 видов, в СССР 10. На ДВ не отмечен.

1. Задн. углы прсп. слаботупоугольные, на вершине относительно резкие. Верх тела густо пунктированный; по бокам от центра диска прсп. точки слегка удлинены. Рис. 301, 4. 9.0—13.0. — Заб., Тува. — Монголия
 **P. brevis** Baudi (*rugifrons* Germ.)

12. *Oodescelis* Motsch. Тело овальное, заметно выпуклое. Верхний край внутренней поверхности пер. бедер с тупым зубцом. Нижняя поверхность пер. голени не вогнутая. 1—4-й чл. пер. и ср. лапок ♂ расширены. В роде более 40 видов, большинство из них представлено в фауне СССР. На ДВ не отмечен.

1. Пер. голени постепенно расширяющиеся к вершине, у ♂ их внутренний край слабо дуговидно-выемчатый. Стерн. бр. ♂ в мелких прилегающих волосках, почти голые. 8.4—11.0. — Юг Красноярского края (Красноярск, Минусинская котловина), Кавказ, З Сиб., С половина Каз., степная и Ю часть лесостепной зоны европ. ч. СССР. — Австрия, Венгрия, Чехословакия, Польша
 **O. polita** Sturm

13. *Blindus* Muls. et Rey. Тело овальное (рис. 304, 1), сверху голое. Глаза полностью разделены щеками на нижнюю и верхнюю части. Подбородок со срединным продольным килем. Надкр. с рядами точек. Эпиплевры надкр. достигают их шовного угла. Крыльев нет. Пер. голени сильно расширены к вершине. 1—4-й чл. пер. лапок ♂ сильно расширены, чл. ср. лапок узкие. В роде 6 видов, в СССР 1.

1. Тело слабо блестящее. Голова в грубой простой пунктировке. Пер. углы прсп. сильно выступающие, почти прямые, задн. углы тупоугольные, на вершине короткозакругленные. Пунктировка прсп. грубая, в центре диска точки слегка удлинены, по бокам заметно удлинены. Проплевры в грубых продольных морщинах. Надкр. с грубыми точечными бороздками. Рис. 304, 1. 7.0—9.8. — Ю Прим. — П-ов Корея, СВ Китай
 **B. strigosus** Fald.

14. *Mesomorphus* Seidl. Тело б. м. параллельно-стороннее (рис. 304, 2), сверху покрыто щет. Глаза полностью разделены щеками на верхнюю и нижнюю части. Надкр. с точечными бороздками или рядами точек. 1—3-й чл. пер. и ср. лапок ♂ у некоторых видов расширены. В роде 55 видов, в СССР 1.

1. Тело буровато-черное, сверху и снизу покрыто короткими желтоватыми прилегающими щет. Основание прсп. явственно двувыемчатое. Точки на прсп. крупные, но неглубокие. Бороздки на надкр. тонкие. Крылья развиты. Рис. 304, 2. 6.8—8.4. — Прим. — Япония (острова Хонсю, Сикоку, Кюсю, Рюкю), п-ов Корея, В и Ю Китай, Кипр, Тропическая и С Африка (включая Мадагаскар), Филиппины, Индокитай, Индия, о-ва Самоа, Австралия *M. villiger* Blanchard

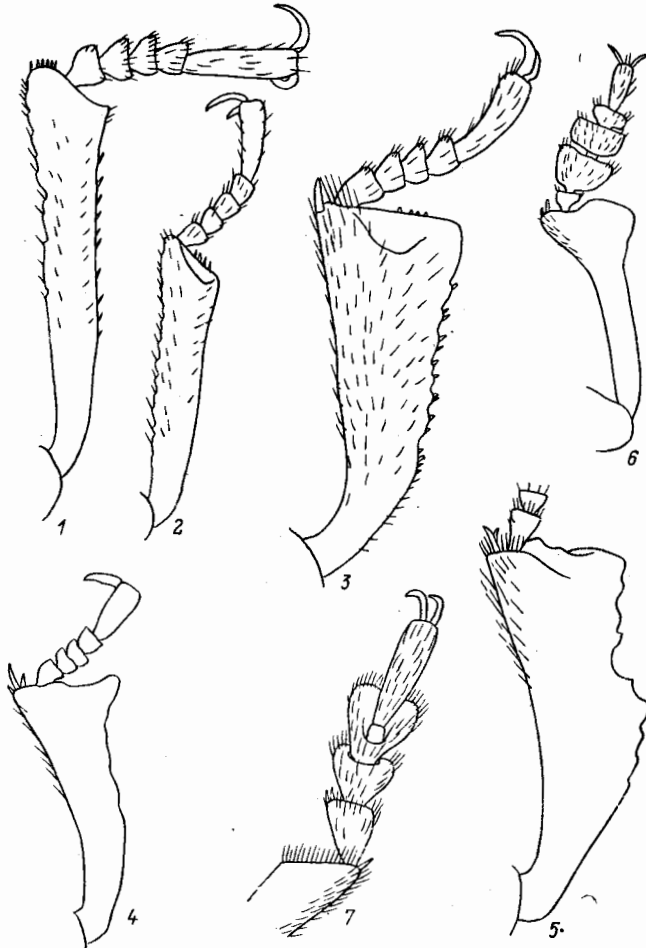


Рис. 301. Чернотелки. Пер. голень и лапка. (Ориг.).

1 — *Gonocephalum sexuale*, 2 — *G. coriaceum*, 3 — *G. recticolle*, 4 — *Opatrum subaratum*, 5 — *Melanesthes jenseni*, 6 — *Platyscelis brevis*, 7 — *Heterotarsus carinula*.

15. *Monatrum* Reichardt. Тело удлинено-овальное. Голова морщинисто-зернистая. Основание прсп. двувыемчатое. Поверхность прсп. зернистая, иногда зернистость переходит в морщинистую и морщинисто-точечную скульптуру. Надкр. на междурядьях с правильными рядами частых бугорков. Пер. голени слабо расширены к вершине. В роде 6 видов, в СССР 2. На ДВ не отмечен.

1. Зерна в центре диска прсп. круглые или овальные, высокие, отдельно стоящие. Промежутки между ребрами на надкр. с 1 рядом зерен. 11.0—14.5. — Тува. — Монголия, С Китай *M. prescottii* Fald.

16. *Gonocephalum* Sol. Глаза не полностью разделены щеками на верхнюю и нижнюю части. Основание прсп. двувыемчатое (рис. 303, 1—6). Поверхность

прсп. покрыта мелкими зернами, которые могут быть погружены в точковидные углубления. Бороздки на надкр. от явственных до слабо намеченных, междурядья в мелкой зернистости, б. м. густо покрыты щет. Расстояние между ср. и задн. тазиками больше продольного диаметра ср. тазиков. В роде более 300 видов. — 5 видов (в СССР 14).

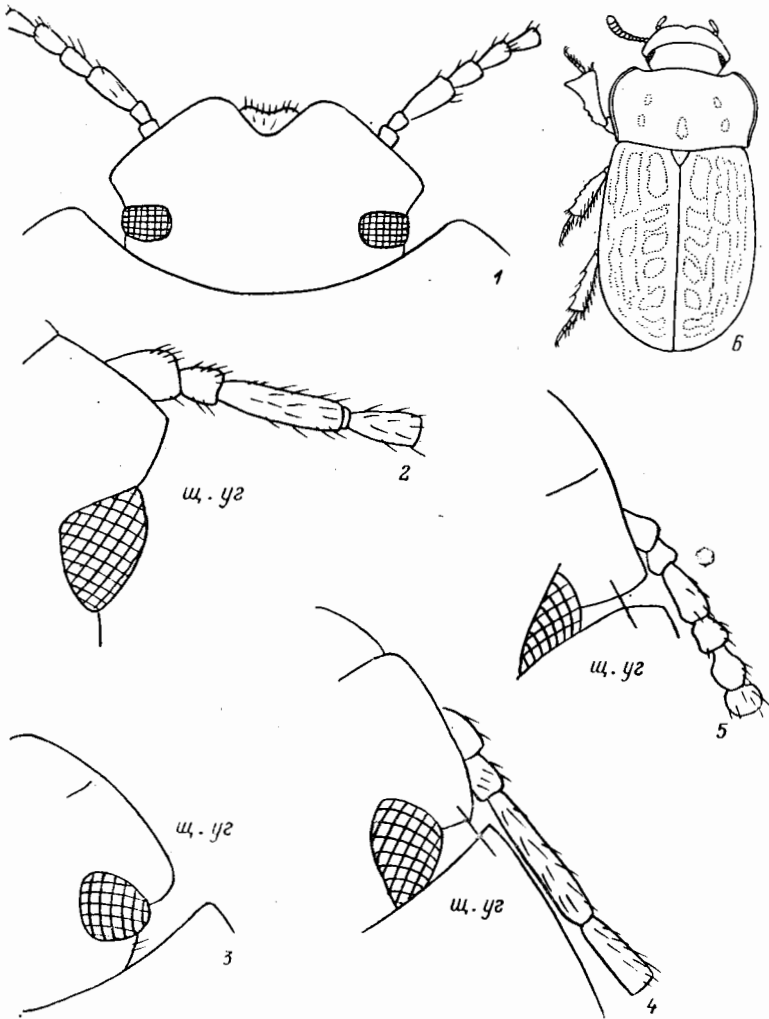


Рис. 302. Чернотелки. (Ориг.).

1, 2 — *Gonocephalum recticolle*; 3 — *G. coriaceum*; 4 — *G. sexuale*; 5 — *G. reticulatum*; 6 — *Melanimon tibialis*. 1 — голова; 2—5 — боковая часть головы; 6 — контур тела. щ. уг — щечный угол.

1. Коготковый чл. лапок (особенно задн.) длиннее остальных чл., вместе взятых. 3-й чл. ус. короткий, в 2 раза длиннее 2-го чл. (рис. 302, 5). Прсп. покрыта зернами, погруженными в точковидные углубления, которые видны, если удалена покровная корочка. Мельче, 4.8—6.0. Щечные углы резко прямоугольные (рис. 302, 5). Верх тела густо покрыт тонкими желтоватыми щет. — Заб., Тува. — П-ов Корея, СВ и В Китай, Монголия ***G. reticulatum* Motsch.**
- Коготковый чл. лапок короче остальных чл., вместе взятых. 3-й чл. ус. длинный, в 3 раза длиннее 2-го чл. (рис. 302, 2). Прсп. зернистая. Крупнее, 7.0—12.0 2
2. Пер. голени очень широкие (рис. 301, 3), своим наружным верхним углом доходят до середины длины 4-го чл. пер. лапок и здесь заметно

- шире, чем ср. голени. Наружный край пер. голеней острый, нижняя поверхность плоская или слегка выемчатая 3
- Пер. голени узкие (длина превышает ширину у вершины в 4—5 раз), своим наружным верхним углом доходят до вершины 2-го чл. пер. лапок (рис. 301, 1—2) и на вершине едва шире ср. голеней. Наружный край пер. голеней тупой, у ♂ их нижняя поверхность посередине с зернистым бугорковидным возвышением 5
3. Боковые края прсп. сильно округло выступающие, перед задн. углами довольно глубоко выемчатые (рис. 303, 5). Длина пер. голеней превышает ширину у вершины в 2.9—3.4 раза. 7.0—9.2. — Прим. — Япония (острова Хоккайдо, Хонсю, Сикоку, Кюсю, Цусима), п-ов Корея, СВ Китай *G. persimile* Lew.

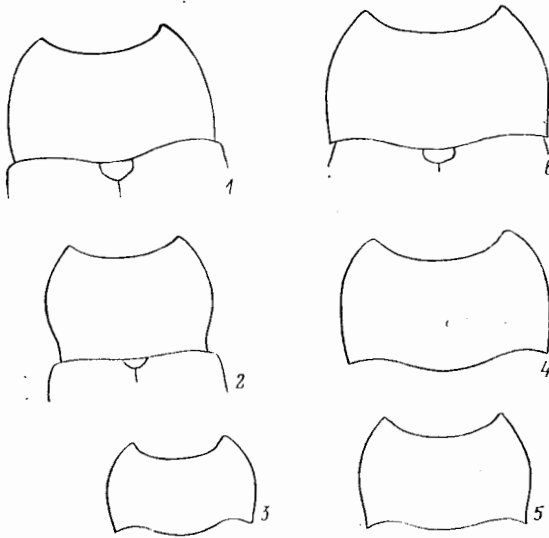


Рис. 303. Чернотелки. Прсп. (Ориг.).

1 — *Gonocephalum terminale*, 2 — *G. sexuale*, 3 — *G. coriaceum*, 4 — *G. reticulatum*, 5 — *G. persimile*, 6 — *G. recticolle*.

- Боковые края прсп. в баз. половине очень слабо сходящиеся к основанию или почти параллельные (рис. 303, 1, 6). Длина пер. голеней превышает ширину у вершины в 2.4—3.2 раза 4
4. Прсп. в основании такой же ширины, как надкр. (рис. 6, 6). Внутренний край пер. голеней ♂ в баз. половине явственно выемчатый. 10.0—12.8. Рис. 305, 1. — Ю Кур. (острова Кунашир, Итурур). — Япония (острова Хоккайдо, Хонсю, Сикоку, Кюсю) *G. recticolle* Motsch.
- Прсп. в основании немного уже надкр. (рис. 303, 1). Внутренний край пер. голеней ♂ и ♀ без выемки в баз. половине. 8.5—12.0. — Прим. — Япония (острова Хонсю, Сикоку, Кюсю), п-ов Корея *G. terminale* Rehd.
5. Щечный угол, расположенный перед глазами, на вершине резкий, не закругленный (рис. 302, 4). Зерна в центре диска прсп., сливаясь друг с другом, образуют гладкие участки неправильной формы. Ус. вершинами доходят до основания прсп., 3-й чл. ус. в 4 раза длиннее 2-го. 9.3—12.0. — Прим. — Япония (острова Хоккайдо, Хонсю, Сикоку, Кюсю), п-ов Корея, В Китай *G. sexuale* Mars.
- Щечный угол на вершине закругленный (рис. 302, 3). Зерна на прсп. не сливаются друг с другом. Ус. вершинами не доходят до основания прсп., 3-й чл. ус. в 3 раза длиннее 2-го. 7.0—8.5. — Кур. (о-в Кунашир). — Япония (острова Хонсю, Сикоку, Кюсю, Цусима), п-ов Корея, СВ и В Китай *G. coriaceum* Motsch.

17. *Opatrum* Fabr. Глаза не полностью разделены щеками на верхнюю и нижнюю часть. Прсп. обычно уплощена вдоль боковых краев, но без окаймляющей линии, иногда со слабым бортиком. Основание прсп. двувьемчатое, ее поверхность зернистая. Бороздки на надкр. прерваны гладкими бугорками. Згр. между ср. и задн. тазикамч не длиннее продольного диаметра ср. тазиков. В роде 31 вид. — 1 вид (в СССР 6).

1. Прсп. равномерно зернистая, без значительных гладких возвышений 2
- Прсп. с гладкой ср. линией и по обе стороны от нее с гладкими приподнятыми участками неправильной формы. Боковые бортики прсп. очень высоко приподняты, особенно у пер. углов, близ которых приподнят и пер. край. Вершинный наружный зубец пер. голеней узкий, оттянутый. 7.0—8.0. — Юг Красноярского края и 3 Сиб., европ. ч. СССР. — С и Ср. Европа *O. riparium* Scriba
2. Вершинный наружный угол пер. голеней оттянут в виде узкого, заостренного к вершине выроста (рис. 301, 4). Наружная уплощенная часть проплевр отделена от внутренней резким перегибом. Основание прсп. без следов окаймления по бокам от середины. Бока прсп. закруглены слабее. 6.5—9.0. — Ю Хаб., Амур., Прим.; Заб. — Япония, п-ов Корея, СВ Китай на юг до Хуанхэ, Монголия *O. subaratum* Fald.
- Вершинный наружный угол пер. голеней выступает наружу в виде широкого зубца. Наружная уплощенная часть проплевр плавно переходит во внутреннюю. Основание прсп. тонко окаймлено по бокам от середины. Бока прсп. закруглены сильнее. 6.5—10.0. — Юг Сиб. на В до Байкала, Тува, Каз., горы В части Ср. Азии, Кавказ, европ. ч. СССР. — С и Ср. Европа *O. sabulosum* L.

18. *Penthicus* Fald. (*Lobodera* Muls. et Rey). Глаза не полностью разделены щеками на верхнюю и нижнюю части. Верх тела голый. Прсп. точечная. Пер. голени постепенно расширяющиеся к вершине. В роде 75 видов, в СССР около 35. На ДВ не отмечен.

1. Основание прсп. посередине окаймлено глубоким желобовидным вдавлением, которое по бокам переходит в тонкую бороздку, достигающую вершины задн. углов прсп. Поверхность прсп. нерезко уплощена вдоль боковых краев и при этом четко пунктирована как в ср. части диска, так и боковых краев. Надкр. морщинисто-точечные, без зернистости. 8.5—12.0. — Ю Прибайкалье, Тува, Алтай. — 3 Монголия *P. altaicus* Gebl.
- Основание прсп. посередине не окаймлено (иногда со следами слабого вдавления) либо образует плоскую углубленную закраину, которая снаружии сильно сужена и прикрыта сверху плечевыми углами надкр. Прсп. резко и широко уплощена вдоль боковых краев и здесь имеет морщинистую или мелкозернистую поверхность, лишенную четкой пунктировки 2
2. Задн. край прсп. равномерно дуговидно выступает назад, только у задн. углов более прямой. Пунктировка прсп. состоит из крупных округлых точек, разделенных узкими промежутками или сливающимися друг с другом по бокам от середины диска. Лоб и темя зернистые или морщинистые 3
- Основание прсп. посередине прямое, в наружной трети с каждой стороны дуговидно выступающее назад и имеющее обычно небольшую выемку у задн. углов. Пунктировка прсп. в центре диска мелкая, округлая, по бокам более грубая, сильно удлинненная, сливающаяся в короткие продольные бороздки. Лоб и темя местами покрыты четкими точками. 11.0—12.7. — Тува; Алтай *P. explanatus explanatus* Rtt.

3. Основание пресп. посередине плоское или слабо вдавлено, по бокам от середины с глубокими поперечными вдавлениями, переходящими в наружной части в тонкую окаймляющую задн. углы бороздку. 9.7—11.6. — Тува *P. tannuolensis* G. Medv. et Mord.
 — Основание пресп. образует плоскую углубленную относительно остальной поверхности закраину, сильно сужающуюся от середины к вершинам задн. углов. 9.0—10.7. — Тува *P. korotyaevi* G. Medv.

19. *Melanesthes* Dej. Тело короткое, выпуклое, реже удлиненное. У видов подрода *Melanesthes* основание пресп. частично или полностью окаймлено глубокой бороздкой. Надкр. с очень слабыми бороздками. Эпиплевры надкр. не достигают их шовного угла. Отросток I видимого стерн. бр. на вершине прямой. Наружный край пер. голеней с 2 зубцами (вершинным и срединным) или неправильно зазубрен. В роде 32 вида, в СССР 8. На ДВ не отмечен.

1. Наружный край пер. голеней неправильно пиловидно зазубрен или волнистый, вершинный зубец слегка выступает наружу, срединный зубец отсутствует (рис. 301, 5). 9.9—12.0. — Юг Красноярского края, Тува. — Монголия *M. jenseni* Schust. (*furvus* Kontk.)
 — Наружный край пер. голеней с 2 зубцами — вершинным и срединным, между зубцами не зазубрен и не волнистый 2
 2. Надкр. в очень густой четкой мелкой зернистости, без следов пунктировки, выглядят матовыми. Пресп. вдоль боковых краев широко желобовидно уплощена, поскольку края слегка приподняты. Наличник и лоб покрыты мелкой зернистостью. 8.4—9.8. — Заб. — С Монголия
 — Поверхность надкр. в пришовной части негусто покрыта мелкими, местами слегка зернистыми точками, выглядит блестящей. Пресп. узко не желобовидно уплощена вдоль боковых краев. Наличник в густой мелкой точечности, лоб мелкоморщинистый. 8.0—10.0. — Заб. — С Монголия
 *M. sibirica* Fald.
 — Поверхность надкр. в пришовной части негусто покрыта мелкими, местами слегка зернистыми точками, выглядит блестящей. Пресп. узко не желобовидно уплощена вдоль боковых краев. Наличник в густой мелкой точечности, лоб мелкоморщинистый. 8.0—10.0. — Заб. — С Монголия
 *M. faldermanni* Muls. et Rey

20. *Caedius* Blanchard. Тело короткое, овальное, умеренно выпуклое. Ус. булавовидно утолщены в вершинной части, но не образуют четко обособленной булавы. Верхняя и нижняя части глаз соединены узкой перемычкой. Задн. углы пресп. резкие. Надкр. со слабыми бороздками. Пер. голени сильно расширены к вершине, их наружный край с 2 большими зубцами. Чл. ср. и задн. лапок не уплощены. В роде около 50 видов, в СССР 1.

1. Тело черное, весь верх тела в очень мелкой зернистости. Боковые надкр. и междурядья негусто покрыты короткими жесткими стоячими щет. Ширина пер. голеней у вершины равна длине пер. лапки. 4.2—4.6. — Кур. (о-в Кунашир, берег озера). — Япония (о-в Хонсю)
 *C. fulvialis* Nak. et Mas.

21. *Melanimon* Stev. Пер. край наличника с неглубокой вырезкой. Боковой край щек почти полностью разделяет глаза на верхнюю и нижнюю части. Ус. короткие, своими вершинами не достигают середины длины пресп. Надкр. без рядов точек. Эпиплевры надкр. достигают их шовного угла. Отросток I видимого стерн. бр. между задн. тазиками узкий, заостренный. Пер. голени на вершине треугольно расширены. В роде 3 вида, 2 представлены в фауне СССР. На ДВ не отмечен.

1. Задн. углы пресп. на вершине резкие, прямо- или слаботупоугольные. Поверхность пресп. в густой пунктировке, с 3—5 гладкими участками, из которых непарный расположен в задн. половине диска и имеет вид короткой продольной полоски; по обе стороны от середины основание пресп. с глубокими вдавлениями. Надкр. в густой пунктировке, со слабыми

извилистыми продольными возвышениями. Рис. 302, 6. 2.8—4.2. — Юг Красноярского края, Каз., пески Кызылкум и Каракумы, Предкавказье, европ. ч. СССР. — 3 Европа, Марокко *M. tibialis* F.

22. *Heterotarsus* Latr. Пер. край глаз со слабой выемкой. Ус. длинные, вершинами достигают основания прсп. Пер. и задн. углы прсп. резкие. Надкр. с резкими точечными бороздками (рис. 304, 3). 1—3-й чл. пер. и ср. лапок расширены, 4-й чл. очень короткий и лежит в углублении на верхней поверхности 3-го чл. 1-й и 2-й чл. задн. лапок расширены, 3-й чл. очень короткий. В роде 28 видов, в СССР 1.

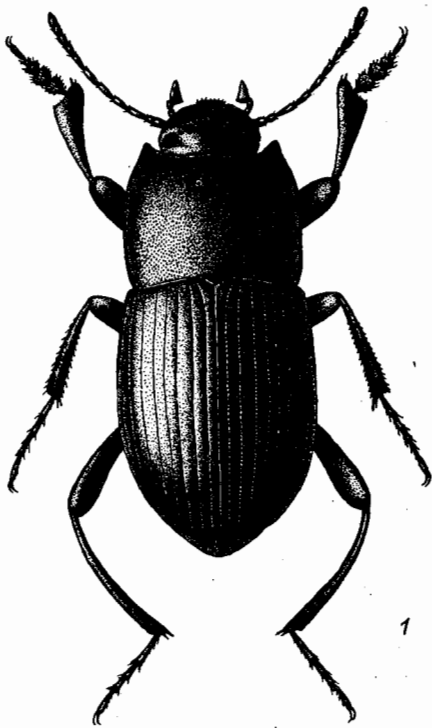
1. Пунктировка головы умеренно грубая, очень густая. Проплевры в грубых глубоких точках. Надкр. заметно шире прсп. Точки в бороздках на надкр. штриховидные, междурядья выпуклые, 3-е и 5-е междурядья приподняты сильнее, чем соседние. Поверхность междурядий в очень мелкой зернистости, матовая. Рис. 304, 3. 9.0—11.6. — Прим. — Япония (острова Хонсю, Сикоку, Кюсю, Цусима), п-ов Корея, С и В Китай (включая провинции Ганьсу, Чжэцзян, Фуцзянь, о-в Тайвань), Индия, Лаос, Вьетнам *H. carinula* Mars.

23. *Phaleromela* Rtt. Пер. край наличника прямой. Пер. край глаз без выемки. Ус. постепенно расширяющиеся к вершине. Последний чл. ус. не поперечный, слегка удлинненный (рис. 306, 2). Основание прсп. прямое. По обе стороны от середины прсп. в основании имеет по продольному штриховидному вдавлению. Надкр. с тонкими бороздками, их боковые края без ресничек. Пер. тазики сильно сближены. Пер. голени прямо расширены к вершине (рис. 306, 1), ср. и задн. голени относительно слабо расширены к вершине. У ♂ 1—3-й чл. пер. и ср. лапок расширены к вершине или поперечные и несут на подошвенной стороне светлые волосяные щеточки. В роде 4 вида, в СССР 1.

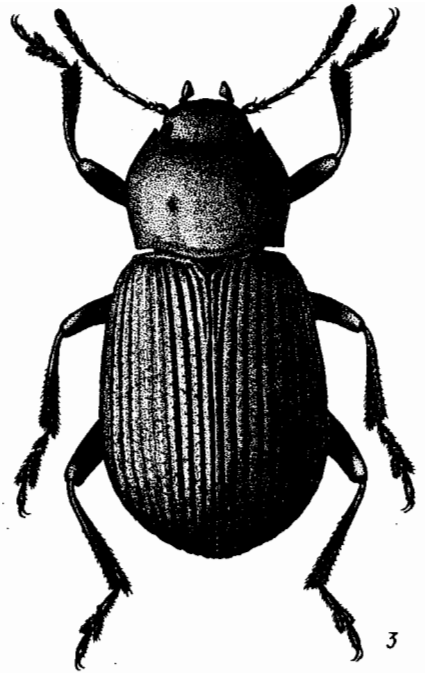
1. Тело черное, блестящее, с красным пятном на плече каждого надкр., размеры пятна варьируют: продолжаясь косо внутрь, оно может доходить до 2-го междурядья. Пунктировка головы и прсп. мелкая, очень густая; междурядья пунктированы мельче, чем прсп. 2.7—4.1. — Камч. (Камчатский и Кроноцкий заливы), Хаб. (побережье Охотского моря — Сахалинский залив), Прим., Ю Сах., Кур. (острова Парамушир, Уруп, Итуруп, Кунашир). — Япония (острова Хоккайдо, Хонсю) *Ph. subhumeralis* Mars.

24. *Callicomus* Motsch. Пер. край наличника прямо обрублен. Последний чл. ус. поперечный (рис. 306, 4). Основание прсп. неглубоко двувыемчатое. Прсп. по обе стороны от середины имеет по продольному штриховидному углублению. Надкр. с тонкими продольными бороздками, их эпиплевры густо покрыты щет., которые сверху имеют вид густых ресничек. Пер. голени лопастевидно расширены наружу в вершинной части (рис. 306, 3). Задн. голени более резко расширены в вершинной трети. 1—3-й чл. пер. лапок ♂ расширены и несут подошвенные волосяные щеточки. В роде 1 вид.

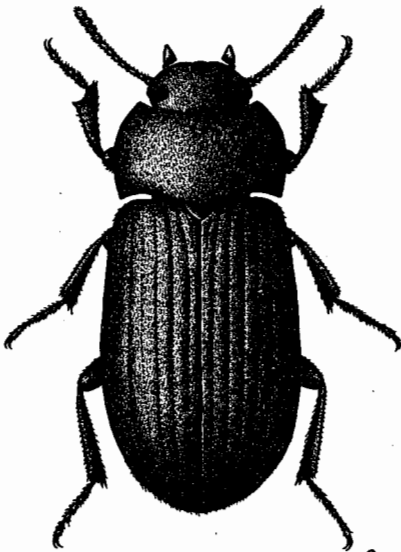
1. Верх тела в чрезвычайно мелкой густой зернистости. Голова и прсп. черные. Надкр. с желтоватыми перевязями в основании и сразу за серединой; желтую окраску имеют также наружное (9-е) междурядье и вершина надкр., но перевязи могут отсутствовать, и в этом случае светлыми остаются только боковые части надкр. от плеч до шовного угла, 1-е междурядье всегда черное. Рис. 305, 2. 5.0—6.5. — Камч. (Камчатский и Кроноцкий заливы), Прим., Ю Сах., Кур. (острова Уруп, Кунашир, Шикотан). — Япония (острова Хоккайдо, Хонсю), С Китай. — По берегам морей под выбросами водорослей *C. riederi* Fald.



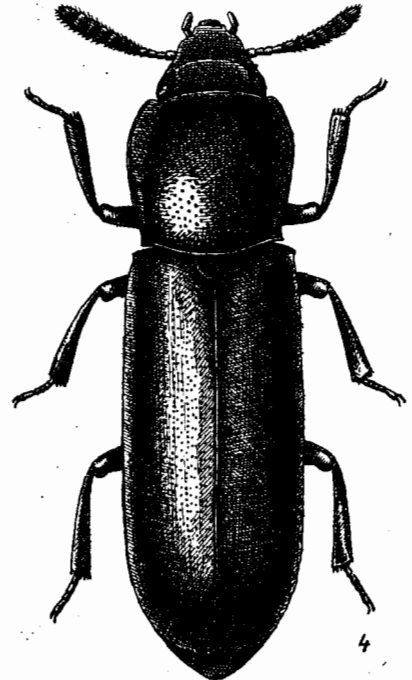
1



3



2



4

Рис. 304. Чернотелки. (Ориг.).

1 — *Blindus strigosus*, 2 — *Mesomorpha villiger*, 3 — *Heterotarsus carinula*, 4 — *Corticeus fraxini*.

25. *Paranemia* Heyd. Пер. край головы посередине слабо дуговидно выступающий. Ус. постепенно расширяющиеся к вершине. Основание прсп. посередине прямое. Надкр. с четкими точечными бороздками. Эпиплевры, сильно сужаясь в вершинной части, доходят до шовного угла надкр. Пер. тазики сильно сближены. Пер. голени с очень сильным вершинным зубцом и дуговидным выступом посередине наружного края (рис. 306, 5). Задн. голени расширены в вершинной части. В роде 2 вида, оба встречаются в СССР. На ДВ не отмечен.

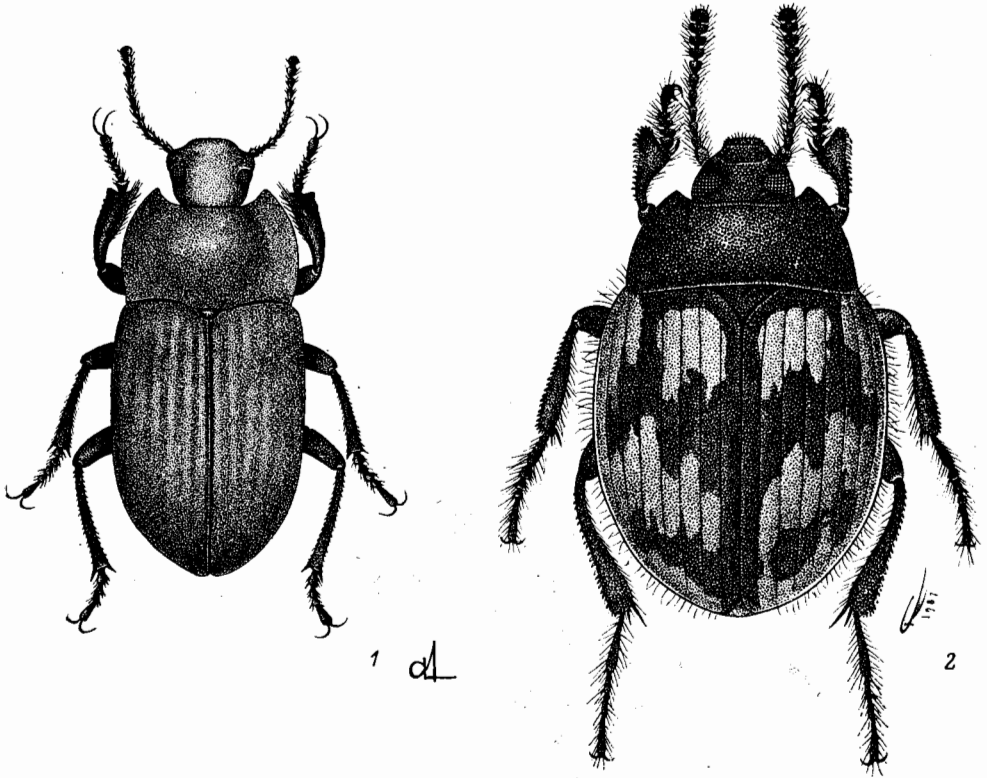


Рис. 305. Чернотелки. (Ориг.).

1 — *Gonosephalum recticolle*, 2 — *Callicomus riederi*.

1. Тело темно-бурое, надкр. часто окрашены светлее прсп. и головы. Все края прсп. тонко окаймлены. Пунктировка прсп. очень густая, по бокам переходит в мелкую зернистость. Междурядья надкр. морщинисто-точечные. 5.5—6.0. — Заб., Тува. — Монголия. — Берега соленых озер . . .
 *P. bicolor* Rtt.

26. *Crypticus* Latr. Тело овальное (рис. 306, 6). Пер. край головы между глазами равномерно дуговидно выступающий, только в ср. части более прямой, чем по бокам. Глаза посередине не сужены. Боковые края прсп. острые. Эпиплевры надкр. достигают их шовного угла. Отросток стерн. пргр. между пер. тазиками прямо продолжен назад. Задн. тазики расположены косо к продольной оси тела. Голени покрыты жесткими шипиками. В роде около 50 видов. — 2 вида (в СССР 4).

1. Верх тела голый. Последний чл. нижнечелюстных щуп. ♂ очень сильно топоровидно расширен, длина его вершинного края превышает высоту глаза. Пер. голени ♂ и ♀ устроены сходно, постепенно расширяющиеся к вершине. (Подрод *Crypticus* Latr.). Рис. 306, 6. 4.6—6.0. — Амур.;

Якут. на С до устья Алдана, Заб., юг Красноярского края, Тува, Каз., горы на В Ср. Азии, Кавказ, европ. ч. СССР. — Монголия, З Европа
 С. (С.) *quisquilius* Payk.

— Верх и низ тела в густом шелковистом покрове из сероватых прилегающих волосков, б. м. сильно разреженных на голове. У ♂ наружный край пер.

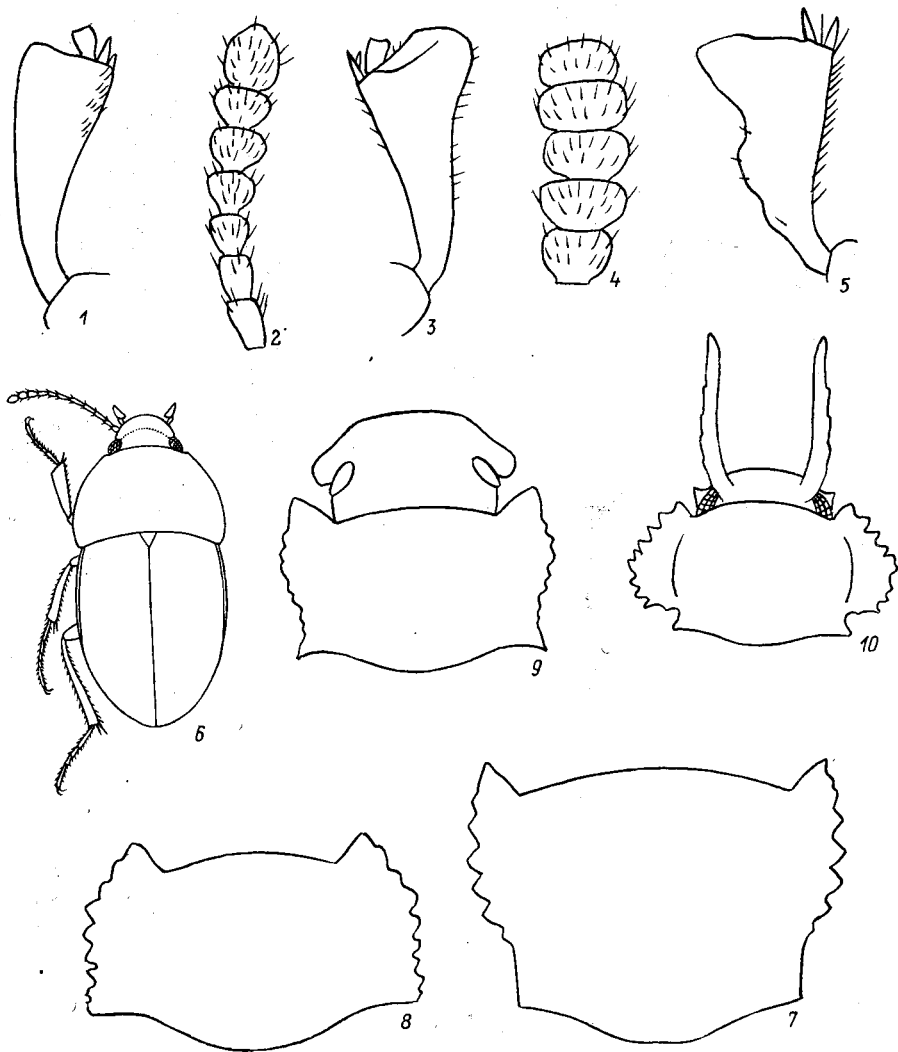


Рис. 306. Чернотелки. (Ориг.).

1, 2 — *Phaleromela subhumeralis*; 3, 4 — *Callicomus riederi*; 5 — *Paranemia bicolor*; 6 — *Crypticus quisquilius*; 7 — *Atasthalomorpha dentifrons*; 8 — *Boletoxenus incurvatus*; 9 — *Bolitophagus reticulatus*; 10 — *Byrsax kimurai*. 1, 3, 5 — пер. голень; 2, 4 — ус.; 6 — контур тела; 7, 8 — прсп.; 9, 10 — голова и прсп. (10 — 3).

голеи явственно дуговидно изогнутый, в вершинной половине снизу с правильным рядом шпиков в виде густого гребешка. У ♂ надкр. параллельно-сторонние, у ♀ овальные. (Подрод *Seriscius* Motsch.). 3.7—5.5. — Прим.; Заб., юг Красноярского края, Тува, Алтай, Ю Якутия, З и В Каз., ЮВ европ. ч. СССР. — П-ов Корея, С Китай, Монголия
 С. (S.) *rufupes* Gebl. (*ovatus* Rtt.)

27. *Atasthalomorpha* Miyatake. Пер. край наличника у ♂ приподнят вверх в виде 2 зубчиков, у ♀ в виде тонкого цельного бортика. Глаза лишь до половины разделены щеками на верхнюю и нижнюю части. У ♂ прсп. в пер. половине с 2 длинными, направленными вперед выростами, несущими на вершинах по

пучку рыжих щет., у ♀ с 2 бугровидными возвышениями. Бока прсп. в пер. $\frac{2}{3}$ крупно зазубрены (рис. 306, 7). Надкр. с рядами острых бугорков. В роде 1 вид.

1. Лоб у внутреннего края глаз с небольшим острым бугорком с каждой стороны. Щечный угол очень резкий на вершине, прямоугольный. Надкр. с рядами глубоких круглых точек. У бокового края пунктировка надкр. спутанная. 3, 5 и 7-е междурядья надкр. несут ряды крупных бугорков. 8.2—11.5. — Ю Сах., Ю Кур. (о-в Кунашир). — Япония (острова Хоккайдо, Хонсю) **A. dentifrons** Lew.

28. **Boletoxenus** Motsch. Пер. край наличника не приподнят. Глаза лишь до половины разделены щеками на верхнюю и нижнюю части. У ♂ прсп. в пер. половине имеет 2 длинных, направленных вверх, слегка изогнутых внутрь отростка, несущих на вершинах по небольшому пучку рыжих щет. Бока прсп. зазубрены по всей длине (рис. 306, 8). Надкр. с рядами крупных бугорков. В роде 10 видов, в СССР 1.

1. Лоб у внутреннего края глаз с небольшим острым бугорком. Щечный угол тупой или закругленный. Надкр. с рядами резких круглых точек. У бокового края надкр. пунктировка спутанная. 3, 5 и 7-е междурядья несут ряды крупных бугорков. Боковой край надкр. зазубрен. 5.0—6.0. — Сах., Кур. (о-в Кунашир). — Япония (острова Хоккайдо, Хонсю, Сикоку, Кюсю, Амами) **B. incurvatus** Lew.

29. **Bolitophagus** Ill. Глаза полностью разделены щеками на верхнюю и нижнюю части. Щечный угол слаботупоугольный, на вершине короткозакругленный. Боковой край прсп. в передних $\frac{3}{4}$ волнисто зазубрен (рис. 306, 9). Надкр. с рядами удлинённых точек, междурядья с тонкими прерывающимися киями (на пришовных междурядьях кили слабо намечены). Боковой край надкр. не зазубрен. Эпиплевры надкр. остаются широкими почти до их шовного угла. В роде 7 видов. — 1 вид. (в СССР 3).

1. Тело черное. Задн. углы прсп. остроугольно выступают назад. Пер. край прсп. между сильно выступающими пер. углами прямой. Прсп. в очень густой округлой пунктировке, лоб в более мелкой округлой пунктировке. Рис. 306, 9. 5.5—8.0. — Прим., Камч.; Заб., Иркут., Алтай, Тува, С и В Каз., Кавказ, европ. ч. СССР на С до полярного круга. — Япония (острова Хоккайдо, Хонсю), 3 Европа **B. reticulatus** L.

30. **Byrsax** Pascoe. Щечные углы слабо выступают наружу. Глаза более чем наполовину разделены щеками на верхнюю и нижнюю части. У ♂ лоб с 2 очень длинными и дуговидно изогнутыми вперед рожками. Бока прсп. очень широко уплощены, крупно зазубрены, перед задн. углами глубоко-выемчатые (рис. 306, 10). Надкр. с рядами острых бугорков, боковой край надкр. грубо зазубрен. В роде 26 видов, в СССР 1.

1. Тело темно-бурое. У ♂ поверхность лба между основаниями рожков шероховатая, у ♀ с поперечным рядом острых бугорков между глазами. Прсп. в пер. половине со срединным желобовидным вдавлением, по бокам от него покрыта острыми бугорками. Надкр. между бугорками в спутанной пунктировке. Рис. 306, 10. 3.2—4.2. — Амур., Прим., Кур. (о-в Кунашир). — Япония (о-в Хонсю). — В трутовиках на различных листовых породах **B. kimurai** Miyatake

31. **Diaperis** Geoffr. Тело короткое, сильновыпуклое, блестящее; надкр. черные, с красными или желтоватыми перевязями в основании и посередине, а также с красным пятном у вершины. На уровне пер. края глаз голова с по-

перечным вдавлением. Пер. край глаз не глубоко выемчатый. 4—10-й чл. ус. поперечные. Пер. край стерн. пргр. посередине отвесно срезан. Стерн. сргр. между ср. тазиками образует резко очерченный угловидный желоб, в отвесные стенки которого упирается отросток стерн. пргр. Надкр. с рядами точек, в пер. половине с 10 междурядьями. В роде 10 видов, в СССР 3.

1. Пер. край прсп. явственно двувыемчатый (рис. 307; 308, 1), или пер. край стерн. пргр. образует посередине небольшой острый зубчик, направлен-

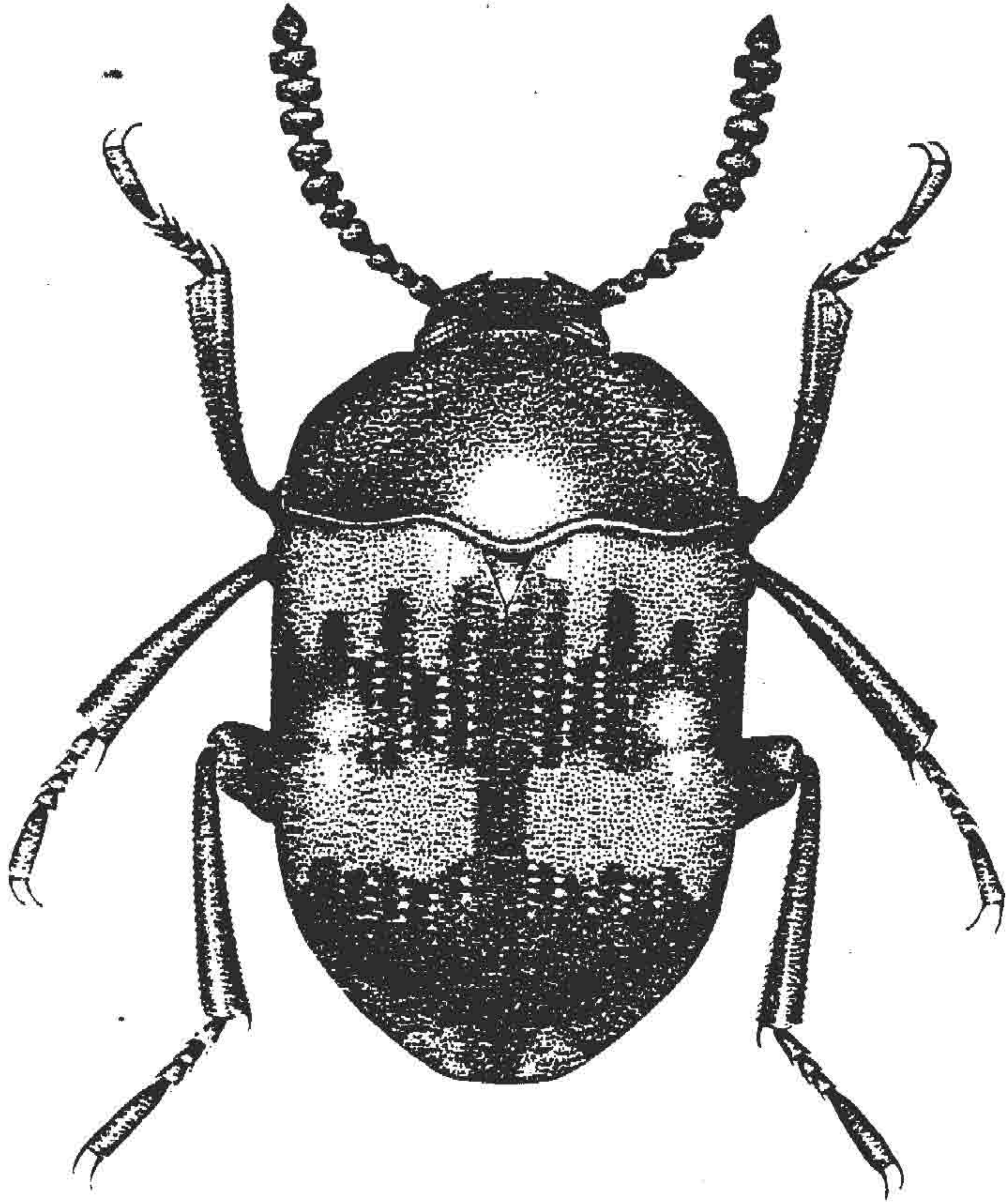


Рис. 307. Чернотелки. *Diaperis niponensis*. (Ориг.).

- ный вершиной вниз (см. сбоку). Поверхность прсп. плоско вдавлена вовнутрь от пер. углов 2
- Пер. край прсп. почти прямой (рис. 308, 3), пер. край стерн. пргр. посередине без следов острого зубчика, стерн. пргр. равномерно дуговидно изогнут к пер. краю (см. сбоку). Поверхность прсп. равномерно выпуклая до боковых краев. 5.8—8.0. — Ю Прим. — Япония (острова Хоккайдо, Хонсю, Сикоку, Кюсю, Идзу) *D. lewisi* Vat.
2. Пер. край прсп. глубокодвувыемчатый (рис. 308, 1), его ср. часть выступает вперед явственно сильнее, чем пер. углы. Зубчик, расположенный посередине пер. края стерн. пргр., слабый, его вершина не оттянута остро вниз (см. сбоку). Рис. 307. Крупнее, 7.2—10.0. — Ю Прим. — Япония (острова Хоккайдо, Хонсю, Сикоку, Кюсю) *D. niponensis* Lew.
- Пер. край прсп. слабодвувыемчатый (рис. 308, 2), его ср. часть выступает вперед так же, как и пер. углы. Зубчик на пер. крае стерн. пргр. вершиной оттянут остро вниз. Мельче, 6.2—7.4. — Амур., Прим.; Заб., Иркут., 3 Сиб. (включая Алтай), хр. Тарбагатай, 3 Тянь-Шань, Кавказ, европ. ч. СССР. — 3 Европа, Алжир, Сирия *D. boleti* L.

32. *Oploscephala* Lap. et Br. Тело почти цилиндрическое. Пер. край головы между глазами округло выступает вперед. У ♂ пер. край наличника с 2 острыми бугорками либо б. м. длинными рожками, расположенными перпендикулярно к поверхности головы; лоб также с 2 длинными прямыми рожками, темя с очень глубоким желобовидным вдавлением (рис. 308, 4). Пер. край глаз с небольшой выемкой. 4—10-й чл. ус. поперечные. Пер. тазики сильно сближены. Надкр. с рядами точек, эпиэлевры не достигают шовного угла надкр. В роде более 50 видов, в СССР 1.

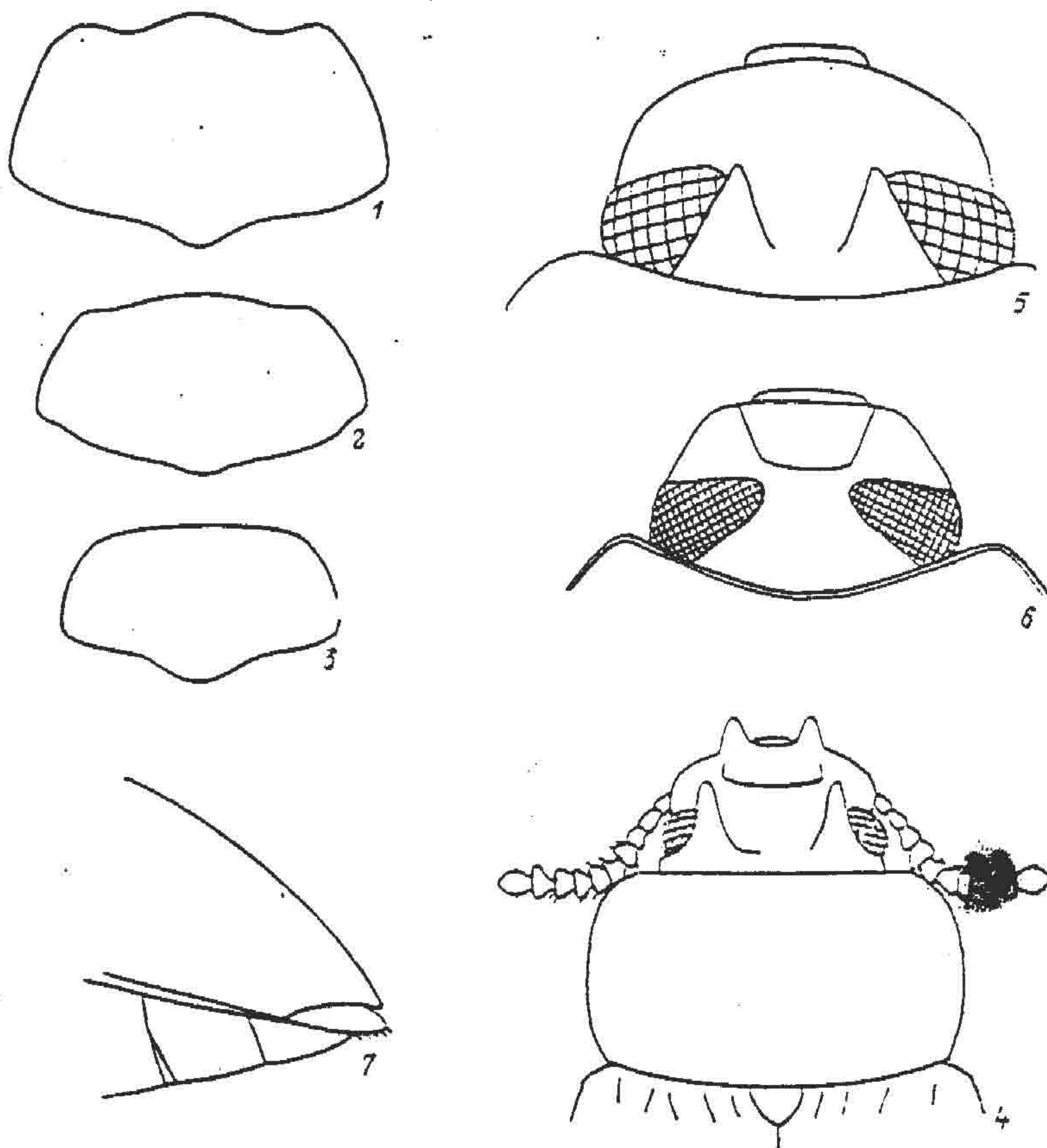


Рис. 308. Чернотелки. (Ориг.).

1 — *Diaperis niponensis*, 2 — *D. boleti*, 3 — *D. lewisi*, 4 — *Oploscephala haemorrhoidalis*, 5 — *Platydema dejeani*, 6 — *P. ussuriicum*, 7 — *Vasanus tsushimensis kompanevi*. 1—3 — прсп.; 4 — пер. часть тела ♂; 5, 6 — голова ♂; 7 — вершина бр. и надкр. сбоку.

1. Голова, прсп., ус., низ тела и ноги красноватые или красновато-рыжеватые, надкр. от рыжеватого-коричневого до черного, со светлой вершиной. Верх тела голый. Бока прсп. дуговидно выступающие, пер. и задн. углы тупоугольные, не резкие, совсем не выступающие. Прсп. и междурядья надкр. тонко пунктированные. Рис. 308, 4. 5.0—6.5. — Ю Хаб., Амур., Прим., Сах.; Заб., юг Красноярского края, Алтай, Кавказ, европ. ч. СССР. — С Иран, 3 Европа. — В грибах, растущих на лиственных деревьях *O. haemorrhoidalis* F.

33. *Platydema* Lap. et Br. Тело овальное, блестящее. Глаза большие, щеки вклиниваются в их пер. край. Лоб у ♂ и ♀ плоский либо у ♂ с 2 конически заостренными отростками, а у ♀ с 2 бугорками, вершины которых заострены. Пер. тазики сильно сближены. Прсп. в основании с 2 продольными штриховидными углублениями. Основание прсп. дуговидно выступающее в ср. части.

Надкр. с рядами точек. Эпиплевры надкр. достигают шовного угла. В роде около 300 видов. — 2 вида (в СССР 4).

1. Лоб между глазами с 2 рожковидными выростами или заостренными бугорками (рис. 308, 5), между которыми желобовидно вдавлен. На надкр. 1-й и 2-й ряды точек в основании не соединены друг с другом. Пер. край головы почти равномерно закруглен. Тело более выпуклое, овальное. 5.5—7.2. — Хаб., Ю Амур., Прим., Кур. (острова Итуруп, Кунашир); Кавказ, ср. и Ю полоса европ. ч. СССР. — Ср. и ЮВ Европа. — В грибах, растущих на дубе *P. dejeani* Lap. et Br.
- Лоб между глазами плоский (рис. 308, 6). На надкр. 1-й и 2-й ряды точек в основании соединены друг с другом. Боковые края щек закругленно сходятся кпереди, пер. край наличника прямо обрублен. Тело более параллельно-стороннее. 7.5—8.8. — Ю Прим. *P. ussurianum* Kaszab

34. *Scaphidema* Redtb. Пер. край глаз слегка выемчатый. Прсп. от основания сужена кпереди. Отросток стерн. пргр. между пер. тазиками широкий — такой же ширины, как пер. тазики. Надкр. яйцевидные, с точечными бороздками. Плечевые бугорки надкр. хорошо развиты, эпиплевры не достигают шовного угла. Отросток I видимого стерн. бр. между тазиками широкий — такой же ширины, как задн. тазики. В роде 12 видов. — 2 вида (в СССР 3).

1. Боковой край прсп. в вершинной четверти образует небольшой зубчико-видный выступ. 5-е и 6-е междурядья надкр. в пер. части с красноватым пятном, которое продолжено косо назад и внутрь на 4-е и 3-е междурядья; небольшое красноватое пятно может быть также на вершинном скате — на 3-м междурядье. Тело черное. 4.2—4.8. — Ю Сах. *S. insularis* G. Medv. et Komranceva
- Боковой край прсп. без зубчика в вершинной части, надкр. без красноватых пятен. Тело от темно-коричневого с бронзовым отливом до черного. 3.9—4.6. — Хаб. на С до устья Амура, Прим., Кур. (о-в Кунашир) . . . *S. khnzoriani* Kaszab

35. *Vasanus* Lac. Тело удлинено-овальное, блестящее. Щеки слегка вклиниваются в пер. край глаз. Прсп. сужена от основания к пер. краю. Пер. углы прсп. выступают вперед, основание в ср. части слегка дуговидно выступает назад. Отросток стерн. пргр. между пер. тазиками широкий. Надкр. с очень тонкими рядами точек. Эпиплевры надкр. не достигают шовного их угла. Отросток 1-го видимого стерн. бр. между задн. тазиками такой же ширины, как задн. тазики. В роде 6 видов, в СССР 1.

1. Тело черное; каждое надкр. в пер. половине с красным зубчатым пятном; красные также сргр. и згр., стерн. бр.; ноги и ус. черные. Прсп. и междурядья надкр. в густой мелкой пунктировке. 8.2—8.3. — Прим. — П-ов Корея *V. tsushimensis komrancevi* Kaszab et G. Medv.

36. *Gnathocerus* Thunb. Тело удлиненное. У ♂ наличник угловидно выступает вперед, щеки пластинчато оттянуты, просвечивающие, отделены от наличника глубокими угловидными вырезками, в которых лежат основания очень длинных рожковидных отростков мандибул (рис. 309, 1). Лоб ♂ с двумя короткими острыми рожками. Глаза ♀ почти полностью, а ♂ полностью разделены щеками на верхнюю и нижнюю части. У ♀ пер. край головы без глубоких вырезок, округло выступающий вперед, щеки сильно уплощены. Надкр. с рядами точек. 5 видов, в СССР 1.

1. Тело ржаво-рыжее. У ♀ лоб слегка вдавлен посередине. Прсп. расширяющаяся от основания кпереди и наиболее широкая перед серединой. Надкр.

почти параллельно-сторонние. 3.2—4.5. — Космополит. — В зерне и продуктах его переработки *G. cognatus* Fabr.

37. *Latheticus* Water. Тело сильно удлиненное. Пер. край наличника слегка дуговидно-выемчатый. Щечный угол небольшой, ширина головы на уровне щек (перед глазами) такая же, как и на уровне глаз. Глаза с едва намеченной

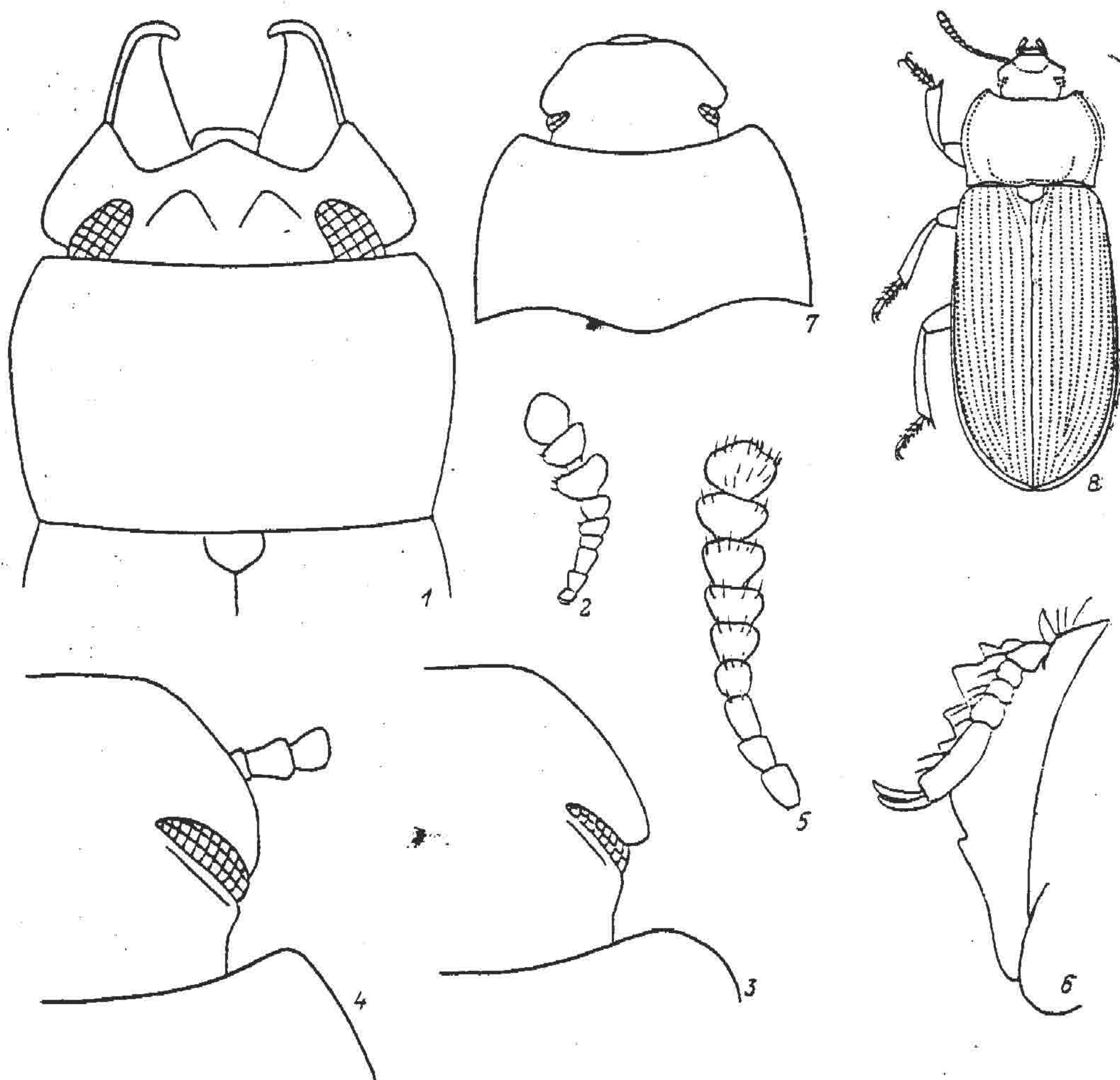


Рис. 309. Чернотелки. (Ориг.).

1 — *Gnathocerus cognatus*, 2 — *Tribolium castaneum*; 3 — *T. confusum*; 4, 5 — *T. destructor*; 6 — *Uloma rufa*; 7 — *Alphitobius diaperinus*; 8 — *Tenebrio molitor*. 1 — пер. часть тела; 2, 5 — ус.; 3, 4 — боковая часть головы; 6 — пер. голень и лапка; 7 — голова и прсп.; 8 — имаго сверху.

выемкой на пер. крае. Ус. с нерезко отграниченной 5-чл. булавой, все членики ус., кроме последнего, поперечные. Надкр. со слабыми рядами точек. Згр. значительно длиннее продольного поперечника ср. тазиков. 2 вида, в СССР 1.

1. Тело ржаво-рыжее, только глаза и мандибулы черные. Прсп. прямо расширяющаяся от основания кпереди. Надкр. параллельно-сторонние. Все голени узкие. 2.0—2.8. — В зерне. — Субтропические и тропические области Старого Света, особенно широко в Африке и Азии *L. ogyzae* Water.

38. *Tribolium* MacLeay. Тело удлиненное. Пер. край наличника очень слабо дуговидно-выемчатый. Глаза больше чем до середины разделены щеками

на верхнюю и нижнюю части. Ус. с 3-чл. булавой или постепенно утолщающиеся к вершине. Пргр. перед пер. тазиками по меньшей мере в 1.5 раза длиннее их продольного диаметра. Хотя бы часть междурядий на надкр. с тонкими продольными киями. 25 видов, в СССР 4 вида, являющихся вредителями запасов продовольствия и сырья. Вредящие виды распространились почти всесветно. В природе некоторые виды встречаются под корой деревьев, в гнездах птиц и норах млекопитающих.

1. Три последних чл. ус. образуют четко отграниченную булаву (рис. 309, 2). Поверхность головы у внутреннего края глаз без короткого острого кия 2
- 4—5 последних чл. ус. постепенно расширяются к вершине, не образуя четко отграниченной булавы (рис. 309, 5). Поверхность головы у внутреннего края глаз с коротким острым килем 3
2. Мельче, 2.7—3.7. Светло-коричневый. Ширина прсп. в 1.3 раза превышает ее длину. Первые 3 междурядья надкр. без тонких килей. — Космополит. — В СССР повсеместно *T. castaneum* Herbst
- Крупнее, 4.3—5.3. От темно-коричневого до черного. Ширина прсп. в 1.4 раза превышает ее длину. Только 1-е междурядье надкр. без килей, 2-е междурядье в основании с тонким килем. — Ю половина европ. ч. СССР, Кавказ, Ср. Азия. — ЮВ и Ср. Европа, С Африка, С Америка *T. madens* Chapr.
3. Мельче, 3.0—4.4. Буро-рыжий. Боковой край щеки у пер. края глаза образует резкий тупой угол (рис. 309, 3). Пер. край прсп. почти прямой, пер. углы прсп. слабо выступают вперед. — В СССР повсеместно. — Космополит *T. confusum* Jacq.
- Крупнее, 4.7—5.5. Черный. Боковой край щеки не образует резкого угла у пер. края глаза (рис. 309, 4). Пер. край прсп. с довольно сильно округло выступающими пер. углами, посередине прямой. — В Прим. отмечен в ходах *Ips sexdentatus* Voegn. — Космополит *T. destructor* Uytt.

39. *Palorus Muls.* Пер. край головы слабо дуговидно выступающий вперед. Пер. край глаз невыемчатый. Ус. постепенно расширяющиеся к вершине. Задн. углы прсп. резкие. Длина пргр. перед пер. тазиками по крайней мере в 1.5 раза больше их продольного диаметра. Надкр. с рядами точек, без килей на междурядьях. Тело рыжеватое-красное. В роде 40 видов, в СССР 3.

1. Вдавление, идущее вдоль пер. и бокового краев головы, достигает задн. края глаз, боковой край щеки также достигает задн. края глаз, закрывая сверху верхний край глаз. Бороздки, отделяющие наличник от щек, сглажены. Край головы над ус. плавно закруглен. 2.8—3.0. — Космополит. — В продуктах, зараженных другими вредителями *P. subdepressus* Woll.
- Вдавление, идущее вдоль пер. и бокового краев головы, самое большее доходит до пер. края глаз, боковой край щеки также доходит до пер. края глаз, а дальше назад (до середины верхнего края глаз) идет только очень тонкий, слабо заметный киль. Верхний край глаз сверху виден почти весь. Наличник отделен от щек тонкими швами. Край головы над основанием ус. почти прямой 2
2. Наличник в редких, сильно стертых точках. Ряд точек в 3-м междурядье надкр. местами иногда сдвоен. 3.0. — Европ. ч. СССР, Кавказ, Ю Каз., Ср. Азия. — Европа, С Африка. — Под корой лиственных и хвойных деревьев, в гнилой древесине, в складах зерна и муки *P. depressus* F.
- Наличник в мелкой, но четкой пунктировке. Ряд точек в 3-м междурядье надкр. не сдвоен. 2.8—3.0. — Космополит. — В складах зерна и муки *P. ratzeburgi* Wissm.

40. *Clamoris* Gozis (*Phthora* Muls.). Пер. край наличника прямой. Глаза округлые, без выемки на пер. крае. Ус. с 3-чл. булавой. Надкр. с рядами точек. Эпиплевры надкр. широкие от основания до вершины, в ср. части сужены. Згр. значительно длиннее продольного диаметра ср. тазиков. Бедрa и голени тонкие. В роде 6 видов, в СССР 1.

1. Тело параллельно-стороннее, буровато-коричневое, блестящее. Голова и прсп. густо пунктированные. Основание прсп. равномерно дуговидно выступающее назад, не окаймленное, бока резко желобовидно уплощены. Точечные ряды на надкр. очень глубокие, резкие, междурядья выпуклые, боковые края с уплощенным окаймлением, достигающим до шовного угла. 3.5—4.2. — Кур. (о-в Кунашир). — Япония (острова Хоккайдо, Хонсю). — Под корой амурского бархата *C. canalicollis* Lew.

41. *Uloma* Dej. Тело параллельно-стороннее, сверху голое, блестящее. Пер. край наличника неглубоко дуговидно-выемчатый по всей ширине. Пер. край глаз слегка выемчатый. Ус. постепенно расширяющиеся к вершине; вершинные чл. ус. с плакоидными сенсиллами. Надкр. с резкими точечными бороздками. Эпиплевры надкр. не достигают шовного угла. Наружный край пер. голеней зазубрен (рис. 309, 6). В роде около 140 видов. — 1 вид (в СССР 2).

1. Тело красновато-коричневое. Голова и прсп. в густой, относительно мелкой пунктировке. Основание прсп. не окаймлено. Междурядья надкр. в очень мелкой пунктировке. Подбородок обратнотрапецевидный, с остро оттянутыми вниз пер. углами. 7.5—9.5. — Прим., юг Красноярского края, С и Центр. Каз., Кавказ, европ. ч. СССР. — 3 Европа. — Под корой хвойных деревьев
. *U. rufa* Pill. et Mitt. (*perroudi* Muls. et Guill.)

42. *Alphitobius* Steph. Тело продолговато-овальное, сверху голое. Пер. край наличника неглубоко дуговидно-выемчатый. Глаза до половины разделены щеками на верхнюю и нижнюю части. Ус. постепенно расширяющиеся к вершине. Основание прсп. явственно двувыемчатое (рис. 309, 7). Надкр. с рядами точек. Эпиплевры надкр. достигают их шовного угла. В роде 20 видов, в СССР 2.

1. Прсп. наиболее широкая у основания или посередине, но в этом случае в баз. половине едва сужающаяся к основанию. Точечные ряды на вершине надкр. переходят в бороздки. Тело черное или буровато-черное. 5.5—6.5. — Космополит. — В хранилищах зерна, на птицефермах и т. д. *A. diaperinus* Pz.
— Прсп. с сильно округло выступающими боками, к основанию несколько слабее сужающаяся, чем впереди. Точечные ряды на вершине надкр. не переходят в бороздки. 4.5—5.0. — Космополит. — Встречается в тех же условиях, что и предыдущий вид *A. laevigatus* F.

43. *Corticeus* Pill. et Mitt. (*Hypophlaeus* F.). Тело узкое, цилиндрическое (рис. 304, 4), блестящее, голое. Ус. постепенно расширяющиеся к вершине (4—10-й чл. поперечные), своими вершинами не достигают середины длины прсп. Пргр. без тергостеральных швов. Ср. тазиковые впадины снаружи замкнуты боковыми частями стерн. сргр. и згр. Пигидий не прикрыт сверху надкр. Голени простые, узкие. В ходах короедов под корой хвойных и лиственных деревьев. В роде около 150 видов. — 7 видов (в СССР 10).

1. Верх тела одноцветный, от желтовато-бурого до темно-коричневого . . . 2
— Верх тела двухцветный 5
2. Прсп. в основании явственно уже надкр. (рис. 310, 2), слабопоперечная. 3.5—4.5. — Амур.; Заб., 3 Сиб., Кавказ, европ. ч. СССР. — С Монго-

- лия, С и Ср. Европа. — Под корой хвойных деревьев (сосна, пихта, лиственница) *C. longulus* Gyll.
 — Прсп. в основании едва уже надкр. (рис. 310, 1) 3
 3. Прсп. слабопоперечная, или ее длина равна ширине. Пер. край прсп. слегка выемчатый конутри от пер. углов, которые немного выступают

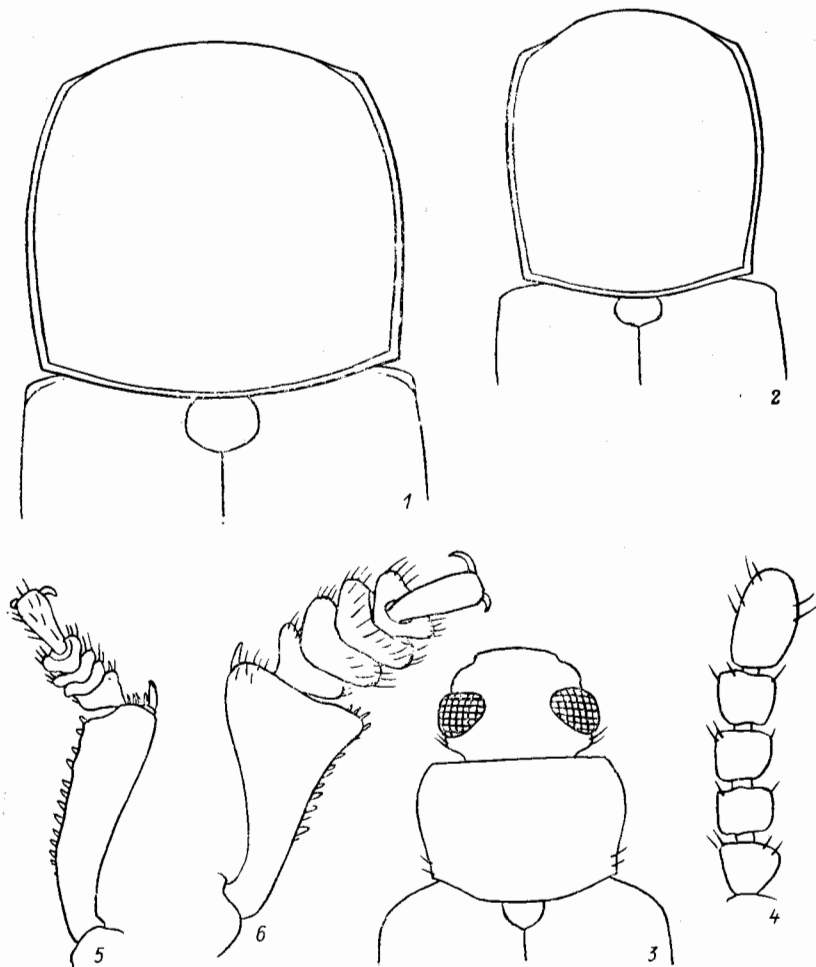


Рис. 310. Чернотелки. (Ориг.).

1 — *Corticeus fraxini*; 2 — *C. longulus*; 3, 4 — *Luprops orientalis*; 5 — *Micropedinus pallidipennis*; 6 — *M. algae*. 1, 2 — прсп. и основание надкр.; 3 — пер. часть тела; 4 — ус.; 5, 6 — пер. голень и лапка 3.

- вперед. Крупнее, 3.5—4.8. 4
 — Прсп. обычно слабо удлинненная, ее пер. край большей частью прямой, а пер. углы совсем не выступают вперед. Мельче, 3.0—3.5. — Прим.; Заб., В Каз. (Колбинский хр.), Кавказ, ср. и Ю полоса европ. ч. СССР. — Ю и ЮВ Европа. — Под корой хвойных деревьев, чаще всего сосны *C. pini* Pz.
 4. Прсп. слабопоперечная, или ее длина равна ширине. Пунктирована прсп. сильнее, тело уже и меньше. Рис. 304, 4. 3.5—4.5. — Амур., Прим.; Центр. Якут., Заб., Тува, 3 Сиб., ЮВ Каз. (Заилийский Алатау), Кавказ, европ. ч. СССР. — Мал. Азия, Европа *C. fraxini* Kug.
 — Прсп. слабопоперечная. Пунктировка прсп. слабее, тело шире и крупнее. 4.2—4.8. — Сах. — Япония (о-в Хоккайдо). — В ходах короедов под корой хвойных деревьев (*Abies sachalinensis*, *Picea jezoensis*)
 *C. okuezonis* Kôno

5. Надкр. двухцветные, тело обычно более 3.0 6
 — Надкр. одноцветные, светло-бурые; голова и прсп. значительно темнее — темно-коричневые или черные. Тело узкое, прсп. удлинённая. 2.5—2.8. — Прим.; Центр. Якут., Заб., З Сиб., европ. ч. СССР. — Ср. Европа, Франция (включая Корсику). — В тонких ветках сосны, чаще всего в ходах короедов рода *Pityogenus* *C. linearis* F.
6. На надкр. черную окраску имеют широкая полоса вдоль шва и полоса вдоль бокового края, между ними надкр. светло-коричневые. Прсп. черная, голова целиком черная или коричневая в пер. половине, 3.0—3.5. — Прим., Сах.; Заб., европ. ч. СССР. — Япония (о-в Хоккайдо), Карпаты, С и восток Ср. Европы. — Под корой хвойных деревьев (сосна, пихта, ель) *C. suturalis* Payk.
- Надкр. в вершинных $\frac{2}{3}$ черные, в баз. трети ржаво-рыжие, голова, прсп. также светлые. Прсп. слабопоперечная, или ее длина равна ширине. 3.3—4.2. — Амур., Прим.; Заб., З Сиб., Кавказ, европ. ч. СССР, Крым. — Европа. — Под корой вяза, дуба, ивы, березы и др. лиственных деревьев *C. bicolor* Ol.

44. *Encyalesthus* Motsch. Прсп. в основании значительно уже надкр. Надкр. удлинённые, параллельно-сторонние. Пер. край наличника едва дуговидно-выемчатый. Глаза большие, их пер. край неглубоко выемчатый (менее чем на половину ширины). Поверхность лба приподнята над поверхностью наличника и глаз и отделена от них бороздкой. Ус. постепенно расширяющиеся к вершине, их 3-й чл. удлинённый. Надкр. с четкими тонкими бороздками. Все бедра в вершинной половине булавовидно утолщены. В роде 46 видов, в СССР 1.

1. Тело черное, блестящее. Голова и прсп. в умеренно грубой пунктировке. Основание прсп. с грубым, бока с тонким окаймлением. Междуядья надкр. в густой мелкой пунктировке. Пер. голени ♂ в вершинной трети слегка изогнуты вовнутрь. Внутренняя поверхность голеней в вершинной части густо покрыта буровато-рыжими щет. 14.5—17.0. — Ю Амур., Прим. — СВ Китай. — В гнилой древесине и под корой лиственных деревьев *E. subviolaceus* Motsch.

45. *Tenebrio* L. Тело параллельно-стороннее. Пер. край наличника прямой или едва дуговидно-выемчатый. Глаза менее чем на половину ширины разделены щеками. Ус. постепенно расширяющиеся к вершине, их 3-й чл. удлинённый. Надкр. с рядами точек или бороздками. Эпиплевры надкр. доходят до их шовного угла. Пер. голени равномерно изогнуты вовнутрь. Прсп. в однородной густой пунктировке, междуядья надкр. густозернистые или морщинисто-точечные. В роде около 30 видов. — 2 вида (в СССР 4).

1. Тело черное, совершенно матовое. Точки на щитке расположены очень густо, разделены узкими промежутками, образующими сетчатую скульптуру. Прсп. с валиком при основании. Надкр. со слабо намеченными продольными бороздками, на их междуядьях разбросаны довольно крупные плоские зерна. 14.0—18.5. — Космополит. — В домах *T. obscurus* F.
- Тело темно-бурое, с жирным блеском. Точки на щитке хотя бы в его пер. части расположены свободно. Прсп. без валика при основании, только с глубокой поперечной бороздкой, концы которой по бокам изогнуты вперед. Надкр. с четкими бороздками, их междуядья без отдельных крупных зерен. Рис. 309, 8. 12.0—16.0. — Космополит. — В муке, продуктах из зерна *T. molitor* L.

46. *Neatus* LeConte. Пер. край наличника неглубоко дуговидно-выемчатый. Верхняя и нижняя части глаз соединены узкой перемычкой, Ус. посте-

ленно расширяющиеся к вершине. Основание прсп. явственно двувыемчатое. Пунктировка прсп. двойная: среди густо расположенных мелких точек разбросаны крупные точки. Надкр. с четкими точечными бороздками. Эпиплевры надкр. достигают их шовного угла. Пер. голени слабо изогнуты вовнутрь. В роде 4 вида, в СССР 1.

1. Тело черное или темно-бурое, блестящее. Голова и междуядья надкр. в густой мелкой пунктировке. 9.5—17.0. — В Амур., Хаб., Прим.; Красноярский край, З Сиб. (Алтайский край), С Каз., Кавказ, ср. и Ю полоса

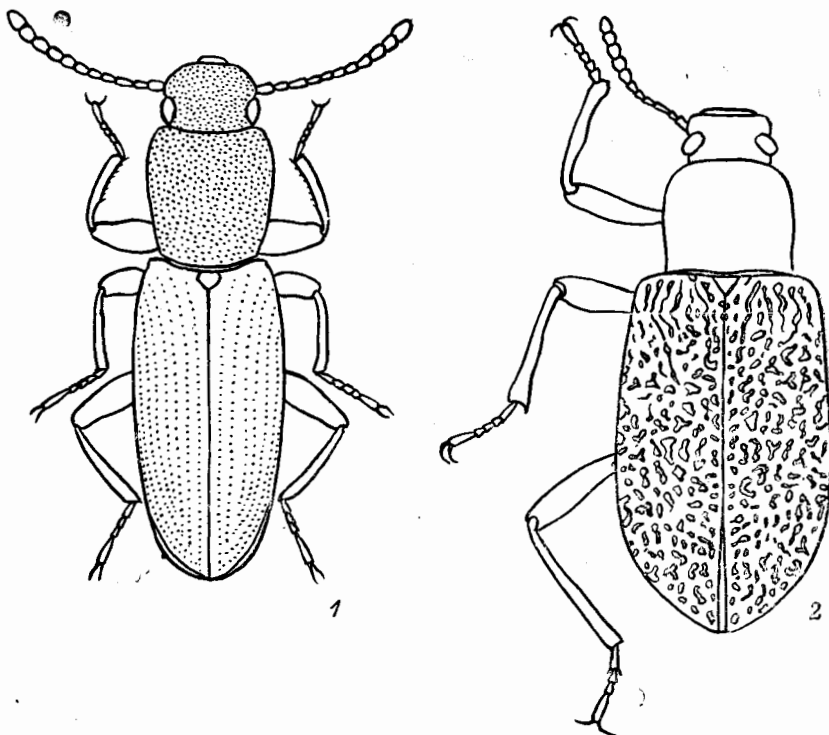


Рис. 311. Чернотелки. (Ориг.).

1 — *Upis ceramboides*, 2 — *Belopus tuvensis*.

европ. ч. СССР. — Япония (острова Хонсю, Сикоку, Кюсю, Цусима), п-ов Корея, СВ Китай, С Иран, ср. и Ю Европа, С Америка. — Под отмершей корой и в дуплах лиственных деревьев. . . . *N. picipes* Herbst

47. *Upis* F. Пер. край наличника дуговидно-выемчатый, боковой край головы над основанием ус. тупоугольно-выемчатый. Пер. край глаз едва выемчатый. Прсп. в основании значительно уже надкр. (рис. 311, 2). Надкр. в грубой червеобразной морщинистости. Эпиплевры надкр. не доходят до шовного угла. Ноги длинные, пер. голени ♂ в вершинной трети изогнуты вовнутрь. В роде 1 вид.

1. Тело черное. Голова и прсп. в довольно грубой густой пунктировке. Ус. постепенно расширяющиеся к вершине. Пер. край подбородка в виде языкообразной лопасти оттянут вниз. Чл. лапок на подошвах несут густые волосяные щеточки. У ♂ чл. пер. и ср. лапок расширены сильнее, чем у ♀. Рис. 311, 2. 15.0—19.0. — Маг., Камч., Хаб., Амур., Прим.; Сиб., Каз., европ. ч. СССР. — Китай, Монголия, Европа, С Америка. — В разлагающейся древесине березы. . . . *U. ceramboides* L.

48. *Velopus* Geb. Тело сильно удлиненное, слабовыпуклое (рис. 311, 1). Пер. край глаз невыемчатый. Прсп. слабопоперечная, в основании уже надкр. Тергостернальные швы пргр. не выражены. Длина пргр. перед пер. тазиками значительно больше их продольного диаметра. Надкр. с четкими рядами точек. Все бедра сильно утолщены. В роде около 40 видов, в СССР 11. На ДВ не отмечен.

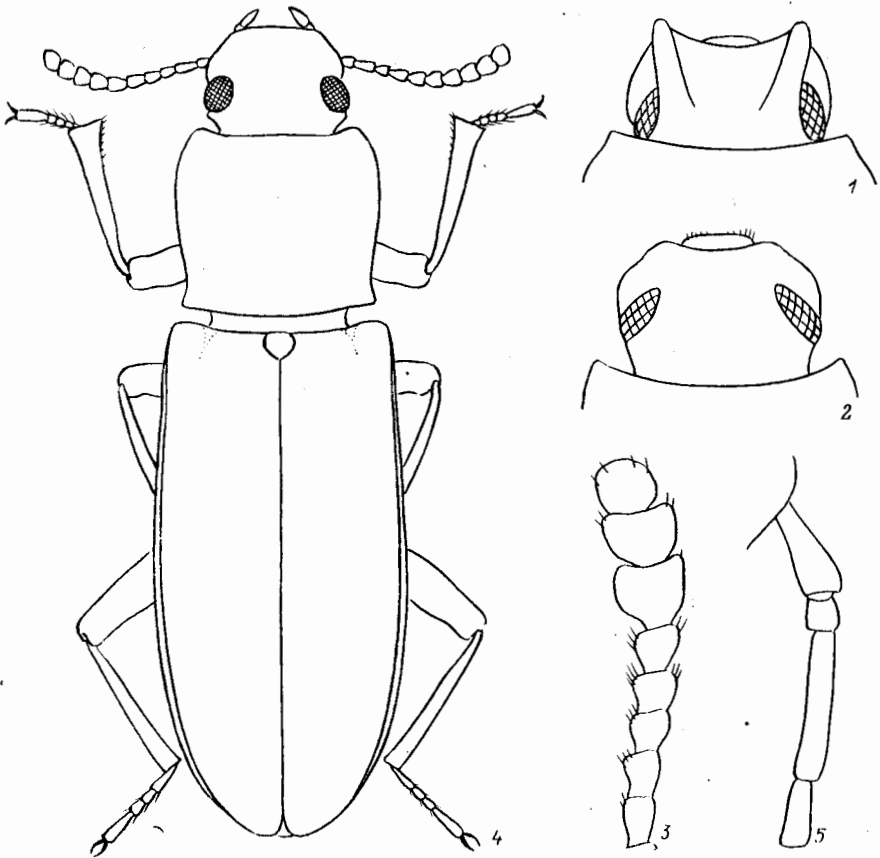


Рис. 312. Чернотелки. (Ориг.).

1—3.— *Cryphaeus amurensis*, 4 — *Bius thoracicus*, 5 — *Plesioththalmus nigrocyanus*, 1, 2 — голова (1 — ♂, 2 — ♀); 3 — ус.; 4 — контур тела; 5 — 1—4-й чл. ус.

1. При рассмотрении сверху глаза и виски выглядят округло выступающими наружу. Прсп. шире головы в 1.24—1.31 раза. Рис. 311, 1, 4.0—4.7. — Тува (Улуг-Хемская котловина) *B. tuvensis* Knor
 — При рассмотрении сверху глаза и виски выглядят угловидно выступающими наружу. Прсп. шире головы в 1.36—1.45 раза. 6.9—8.7. — Тува (оз. Убсу-Нур.). — Монголия *B. calcaroides gobiensis* Kaszab

49. *Cryphaeus* Klug. Тело удлиненное, параллельно-стороннее, полуцилиндрическое (рис. 299, 2). Пер. край наличника у ♀ слабо, у ♂ сильно дуговидно-выемчатый (рис. 312, 1—2). Лоб глубоко вдавлен посередине, у ♀ приподнят у внутреннего края глаз, у ♂ с 2 рожекми (рис. 312, 1), которые заметно варьируют по длине. Глаза полностью разделены щеками на верхнюю и нижнюю части. Ус. с резко обособленной 3-чл. булавой. Основание прсп. глубоко двувыемчатое. Надкр. с рядами точек, в пер. половине с 10 междурядьями. Эпиплевры надкр. узкие, достигают их шовного угла. В роде 26 видов. — 1 вид (в СССР 2).

1. Тело черное, обычно совсем матовое, но иногда частично или полностью блестящее. Голова и прсп. в густой простой пунктировке. Междурядья надкр. в очень мелких, плохо заметных точках; 8-е междурядье шире соседних, густо покрыто точками, не отличающимися от точек в рядах. 8.9—11.7. — Прим. *C. amurensis* Heyd.

50. *Bius* Muls. Тело (рис. 312, 4) удлиненное, слабовыпуклое. Пер. край наличника слабо дуговидно-выемчатый. Щеки слегка вклинивающиеся в пер. край глаз. Ус. постепенно расширяющиеся к вершине. Надкр. в спутанной пунктировке, эпиплевры надкр. не достигают их шовного угла. В роде 2 вида, в СССР 1.

1. Прсп. слабопоперечная, ее боковые края в задн. трети заметно выемчатые; задн. углы прямые, резкие. Пунктировка прсп. густая, мелкая, удлиненная. Рис. 312, 4. 5.7—7.2. — Амур., Хаб., Прим. — Лесная зона Палеарктики, включая горы 3 Европы. — Под корой хвойных и лиственных деревьев *B. thoracicus* F.

51. *Luprops* Hore. Пер. край наличника слегка дуговидно-выемчатый. Глаза большие, без выемки на пер. крае. Ус. постепенно расширяющиеся к вершине. Прсп. значительно уже надкр. (рис. 310, 3). Надкр. без рядов точек. Эпиплевры надкр. достигают их шовного угла. Предпоследний чл. 2-го лапок расширен, коготковый чл. прицелен к нему на дорс. поверхности. В роде 67 видов, в СССР 1.

1. Тело буровато-коричневое, сверху в густой грубой пунктировке и тонких прилегающих щет. Ус. вершинами достигают основания прсп., последний чл. ус. удлиненный, с закругленной вершиной (рис. 310, 4). Прсп. наиболее широкая перед серединой, откуда прямо сужена к основанию. 7.2—8.9. — Прим. — Япония (острова Хоккайдо, Хонсю, Сикоку, Кюсю, Идзу, Цусима, Рюкю), п-ов Корея, Китай (включая о-в Тайвань) *L. orientalis* Motsch.

52. *Micropedinus* Lew. (*Notopratus* Carter, syn. n.¹) Тело удлиненно-овальное. Пер. край наличника слегка дуговидно выступающий вперед. Глаза без выемки на пер. крае. Ус. в дистальной половине постепенно расширяющиеся к вершине. Надкр. без рядов точек. Эпиплевры надкр. достигают их шовного угла. Весь верх тела в густой пунктировке. В роде 3 вида, в СССР 2.

1. Пер. голени сильно расширены к вершине, их длина лишь в 2.1—2.5 раза превышает ширину (рис. 310, 6). 1—4-й чл. пер. и ср. лапок ♂ очень сильно расширены. Ср. и задн. голени сильно расширены к вершине. 3-й чл. ус. в 1.6—1.8 раза длиннее 4-го чл. 3.6—5.5. — Ю Прим., Кур. (острова Итуруш и Кунашир) — Япония (острова Хонсю, Сикоку, Кюсю, Рюкю), Китай (о-в Тайвань). — Морские побережья с редкой растительностью *M. algae* Lew.
— Пер. голени слабо расширены к вершине, их длина в 3.5—3.9 раза превышает ширину (рис. 310, 5). 1—4-й чл. пер. лапок ♂ поперечные, но сами

¹ Род *Notopratus* Carter, 1924 первоначально включал 1 вид — *N. litoralis* Carter, 1924, описанный из СЗ Австралии (Таунсвилл). Изучение 4 синтипов *N. litoralis*, хранящихся в Австралийской национальной коллекции насекомых (Канберра), позволило установить, что этот вид относится к роду *Micropedinus* Lewis, 1894. *M. litoralis* обнаружен нами также на С побережье Австралии (Lee Point, 6 km NNW of Darwin, 16.IX 1979, G. S. Medvedev), где собрано большое количество экземпляров, хранящихся в ЗИН. От др. видов рода *M. litoralis* отличается небольшим (3.3—3.4), сильно блестящим телом, более длинными ус., 3-й чл. которых заметно удлиненный (длина в 1.8 раза больше ширины), более узкими пер. голеними (длина больше ширины в 5 раз). Ареал рода *Micropedinus* простирается от Ю Прим. и о-ва Кунашир до С Австралии, включая также морские побережья п-ова Корея, Японии, Китая, Вьетнама, Индонезии.

лапки не широкие. Ср. и задн. голени не сильно расширены к вершине. 3-й чл. ус. в 1.2—1.4 раза длиннее 4-го чл. 3.1—4.2. — Ю Прим. — Япония (острова Хоккайдо, Хонсю, Сикоку, Кюсю, Рюкю), п-ов Корея, Китай (побережье Южно-Китайского моря), С Вьетнам, Индонезия. — Морские побережья, песчаные пляжи *M. pallidipennis* Lew.

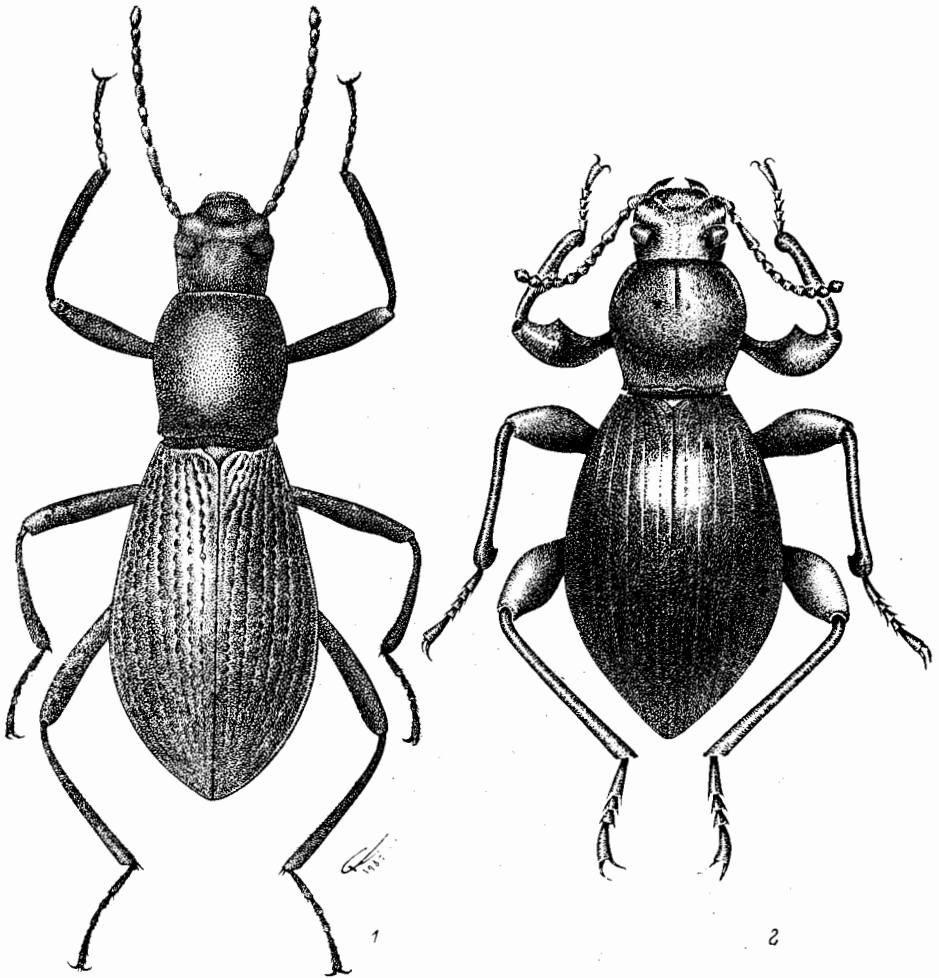


Рис. 313. Чернотелки. (Ориг.).

1 — *Stenophanes mesostena*, 2 — *Misolampidius tentyrioides*, 3.

53. *Stenophanes* Sols. Тело крупное, удлиненное (рис. 313, 1). Пер. край наличника слегка дуговидно-выемчатый. Боковой край головы на стыке наличника и щеки тупоугольно-выемчатый. Глаза без выемки на пер. крае. Ус. вершинами достигают основания прсп. Надкр. с точечными бороздками. Эпиплевры надкр. достигают их шовного угла. В роде 3 вида, в СССР 1.

1. Длина прсп. немного превышает ширину или равна ей. Надкр. наиболее широкие в вершинной трети. Голова и прсп. в густой грубой пунктировке. У ♂ пер. голени в вершинной трети изогнуты вовнутрь и несут в ср. части на внутренней поверхности тупой зубец, на вершине небольшую волосяную щеточку, подошвы 1—4-го чл. пер. и ср. лапок с густыми волосяными щеточками. Рис. 313, 1. 14.8—20.0. — Прим., Сах., Кур. (острова Кунашир, Уруп, Итуруп, Шикотан). — Япония (о-в Цусима), п-ов Корея *S. mesostena* Sols.

54. *Misolampidius* Sols. Тело заметно сужено на стыке прсп. и надкр. (рис. 313, 2). Пер. край наличника слабо дуговидно-выемчатый. Боковой край головы на стыке наличника и щек с нерезкой тупоугольной выемкой. Пер.

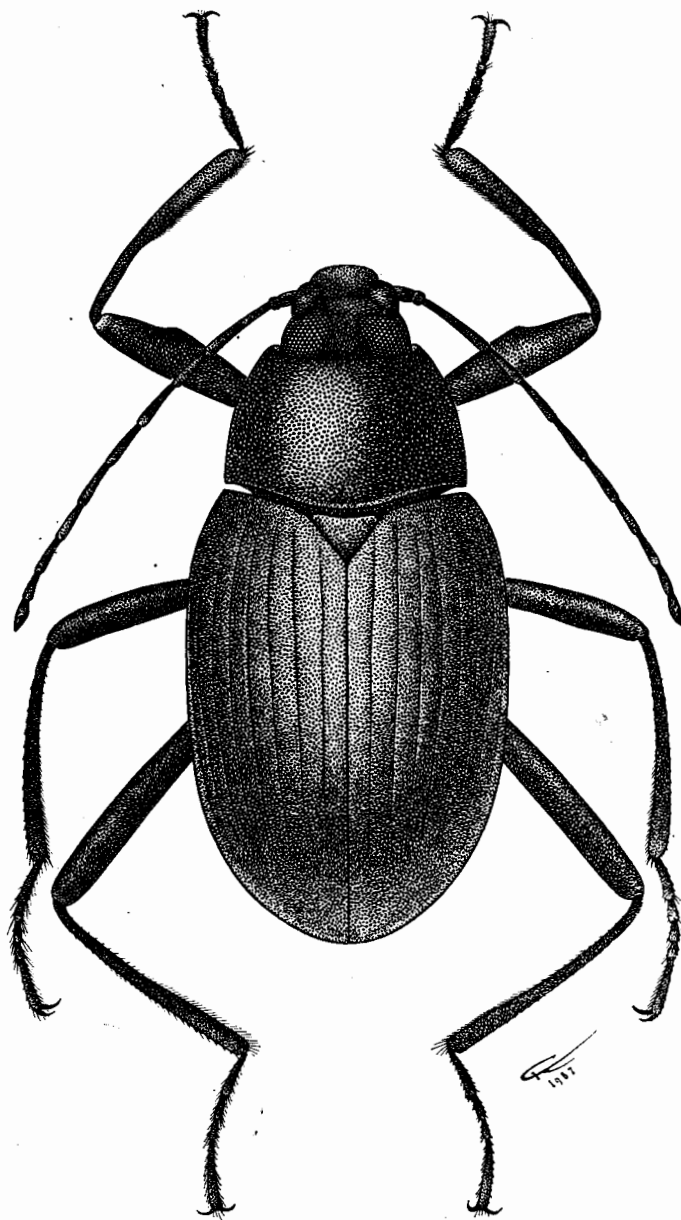


Рис. 314. Чернотелки. *Plestophthalmus davidi*. (Ориг.).

край глаз дуговидно-выемчатый. Прсп. сильно выпуклая. Надкр. с рядами точек. Эпиплевры надкр. достигают шовного угла. Бедра в вершинной половине булабовидно утолщены, внутренняя поверхность пер. бедер в вершинной трети у ♂ с зубцом, у ♀ с зубцом или без него. В роде 17 видов, в СССР 1.

1. Боковые края щек перед глазами параллельные или расходящиеся кпереди. Голова и прсп. в густой пунктировке. Окаймление бокового края прсп. иногда заметно у пер. и задн. углов или в виде отдельных фрагментов в ср. части. Окаймление основания широкое и четкое. Внутренняя поверх-

ность пер. бедер у ♂ с сильным острым зубцом, у ♀ с зубцом либо без него. Пер. голени ♂ у вершины изогнуты вовнутрь, в ср. части со слегка уплощенным дуговидным выступом. У ♀ пер. голени в вершинной половине почти параллельно-сторонние. Внутренняя поверхность ср. голени ♂ у вершины с зубцом. Рис. 313, 2. 12.0—16.0. — Прим. — Лиственные и елово-пихтовые леса, в трухлявой древесине, под отмершей корой *M. tentyrioides* Sols.

55. *Plesiophthalmus* Motsch. Тело широкое, ноги длинные (рис. 314). Пер. край наличника прямой. Боковой край головы на стыке наличника и щеки тупоугольно-выемчатый. Клипеальная мембрана прикрепляется к пер. краю наличника и хорошо видна снаружи. Глаза большие, их пер. край явственно выемчатый. Ус. длинные, заходят вершинами за пер. треть длины надкр. Надкр. с точечными бороздками. Эпилевры надкр. достигают их шовного угла. Внутренний край пер. бедер с зубцом или тупым выступом. В роде около 30 видов, в СССР 2.

1. Тело черное, матовое. Прсп. в центре диска в очень мелкой пунктировке. Междурядья надкр. в баз. половине плоские или едва выпуклые, без пунктировки. Рис. 314. 14.8—16.5. — Ю Прим. — П-ов Корея, С и Ц Китай *P. davidi* Fairm. (*lentus* Heyd.)
 — Тело черное, блестящее, часто с бронзовым зеленоватым или синеватым отливом. Прсп. в центре диска в грубой густой пунктировке, по бокам от центра диска точки расположены гуще, частично сливаются друг с другом. Междурядья надкр. в баз. половине сильно выпуклые, в мелкой пунктировке. 15.8—18.0. — Сах., Кур. (о-в Кунашир). — Япония (острова Хоккайдо, Хонсю, Сякоку, Цусима)
 *P. nigrocyaneus* Motsch.

86. Сем. MELANDRYIDAE — ТЕНЕЛЮБЫ

(Сост. Н. Б. Никитский)

Serropalpus marseuli Nikitsky, sp. n.

Этот вид отличается от *S. barbatus* Schall. округленными вершинами надкр., значительно более коротким мезостернальным отростком, расположенным между ср. тазиками, который не заходит назад дальше задн. $\frac{1}{3}$ — $\frac{1}{4}$ их длины (у *S. barbatus* доходит не менее чем до задн. $\frac{1}{5}$ — $\frac{1}{7}$ их длины), часто более глубоким, ямковидным вдавлением на голове между глазами и более четко пунктированными бороздками надкр., которые у вида с ДВ в отличие от близкого американского вида *S. coxalis* Mank б. м. блестящие и со значительно более ослабленными в вершинной части (а иногда и почти исчезающими) гранулами надкр. 7.0—18.0.

Материал. Голотип — ♂ с этикеткой: о-в Кунашир, бл. Менделеево, 15. VII 1985, Никитский; паратипы — 2 ♀, там же, 17. VII 1985, Никитский; ♂, Ю Прим. бл. с. Каменушка, 4. VII 1984, Чуркин; 1 ♀, Амур. обл., Селемджинский район, 27. VII 1976, Рывкин.