

3. Подсем. THYLODRIADINAE

11. *Thylodrias* Motsch. Голова с глазком. 3 последних чл. ус. у ♂ сильно, у ♀ слегка удлинены. Задн. тазики раздвинутые, без бедренных покрывок. Монотипический. Надкр. ♂ расходятся по шву, крылья часто редуцированы, ♀ личинковидная.

1. Бледный, желтовато-коричневый, в желтых прилегающих волосках. Рис. 21, 2—3. 2.0—3.0. — Каз., Ср. Азия, Закавказье. — Завезенные жуки отмечались в Японии (о-в Хонсю), городах Европы, Египта и С Америки. — В природе встречается в норах хищных птиц и млекопитающих и вблизи них на сухих трупах грызунов и насекомых. Повреждает музейные коллекции и продукты животного происхождения в домах. **Th. contractus* Motsch.

50. Сем. **BOSTRYCHIDAE** — ЛЖЕКРОЕДЫ,
ИЛИ КАПЮШОННИКИ

(Сост. Г. О. Криволицкая, рисунок А. Б. Егорова)

Тело обычно цилиндрическое, удлиненное, ширина прсп. б. ч. равна ширине надкр., голова гипогнатическая, сверху прикрыта прсп., у представителей подсем. *Psolinae* прсп. более узкая, не цилиндрическая, голова направлена косо

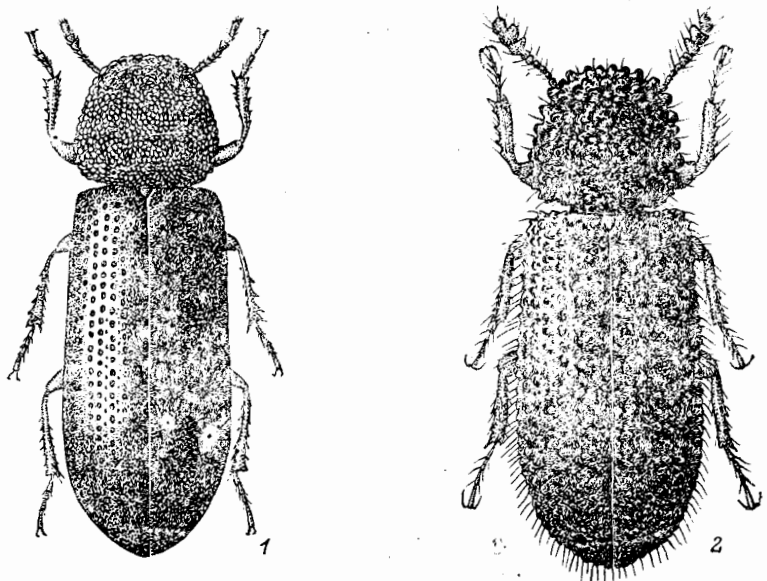


Рис. 30. Лжекороеды. (По Л. Арнольди по ориг.).

1 — *Stephanopachys linearis*, 2 — *S. substriatus*.

вперед и видна сверху, а форма тела похожа на пестряков (Cleridae). Ус. 9—10-чл., с резко отграниченной четковидной или гребенчатой 3-чл. булавой. Прсп. частично или полностью покрыта бугорками. Лапки 4-чл. или ложночетырехчл. Лич. в мертвой древесине преимущественно лиственных пород, реже в семенах; многие наносят технический вред древесине, постройкам, деревянным изделиям, некоторые вредят запасам. Наиболее разнообразны в тропиках. — 1 род (в СССР 12 родов, около 30 видов, большинство завезено).

Литература. Якобсон, 1913 : 801—807; Арнольди, 1965г : 258—262; Варшавский, 1975 : 120—134.

ОПРЕДЕЛИТЕЛЬНАЯ ТАБЛИЦА ВИДОВ СЕМ. *BOSTRYCHIDAE*

1. **Stephanopachys** Waterh. Голова за глазами с глубокой поперечной бороздкой, до которой может втягиваться в пресп. Лоб длиннее наличника или равен ему, четко отграничен спереди и сзади. Булава ус. короче жгутика. Последний стерн. бр. ♂ с 2 косыми ямками по бокам. Лич. в коре и древесине усыхающих и мертвых деревьев хвойных (сосны, ели, лиственницы), чем этот род отличается от других лжекороедов. — 2 вида (в СССР 3).

1. Зубчики на пер. крае пресп. притупленные, сидят на общем основании. Надкр. блестящие, гладкие, пунктированы ясными точками, без бугорков на промежутках между точечными бороздками и без торчащих волосков. Черные или черно-бурые. 3.5—5.2. — Маг., Камч., Хаб.; Сиб., Кавказ, европ. ч. СССР. — Европа. Таежная зона. Рис. 30, 1 **S. linearis** Kug.
- Зубчики на пер. крае пресп. более крупные, заостренные, сидят раздельно. Надкр. матовые или тускло блестящие, каждый промежуток на всем протяжении с рядом явственных бугорков одинаковой величины; по бокам и в задп. трети надкр. покрыты рыжеватыми торчащими волосками. Черные. 4.0—6.0. — Маг., Хаб., Амур; Сиб., европ. ч. СССР. — Европа, С Америка. — Лесная зона. Рис. 30, 2 **S. substriatus** Payk.

51. Сем. *LYCTIDAE* — ДРЕВОГРЫЗЫ

(Сост. Г. О. Криволицкая)

Мелкие жуки (1.0—6.0) с узким параллельно-сторонним уплощенным телом. Ус. с 2-чл. булавой, лапки 5-чл., пер. тазики б. м. шаровидные. Развиваются в основном в сухой древесине, преимущественно в тропиках. В СССР 5—6 видов. На ДВ возможно нахождение японских и китайских видов.

Литература. Якобсон, 1915: 895—896; Арнольд, 1965д: 262—263; Варшавич, 1975: 134—151.

ОПРЕДЕЛИТЕЛЬНАЯ ТАБЛИЦА РОДОВ

1. Оба чл. булавы ус. простые — не вытянуты в длину. Пресп. без зубчиков и булавовидных ресничек. (Возможно нахождение в Прим. *L. sinensis* Lesne, известного из С Китая и Японии, и завод с изделиями из древесины японского *L. sericispidus* Kiesw.) **Lyctus** F.
- Один или оба чл. булавы ус. сильно удлинены, цилиндрические. Пресп. по бокам с булавовидными ресничками 2
2. Оба чл. булавы ус. длинные, цилиндрические. Бока пресп. только с булавовидными ресничками, не зазубрены. Коготковый чл. лапки простой. (Возможен завод или нахождение в Прим. *L. japonum* Rtt.) **Lyctoxylon** Rtt.
- Только 2-й чл. булавы ус. сильно удлинены, цилиндрический. Бока пресп. зазубрены и с ресничками. Коготковый чл. лапки сильно булавовидно вздут **Minthea** Pascoe

52. Сем. *ANOBIIDAE* — ТОЧИЛЬЩИКИ

(Сост. В. Д. Логвиновский)

Небольшие или ср. размеров жуки. Тело уплощенное или цилиндрическое, удлиненное или короткоовальное, иногда почти шаровидное. Голова, за редкими исключениями, втянута в пресп. Ус. 8—11-чл., пиловидные, гребневидные

или с б. м. хорошо выраженной рыхлой 3-чл. булавой. Окраска от светло-желтой до черной. Опушение отсутствует или развито, иногда образует рисунок. Большинство жуков-точильщиков — обитатели мертвой древесины различных пород деревьев и кустарников. Ряд видов связан с травянистой растительностью и с сухим пометом различных видов растительноядных животных. Лич. некоторых видов развиваются в грибах трутовиках и в грибах дождевиках. Многие виды вредят постройкам и изделиям из древесины, различным видам сырья растительного происхождения, а также пищевым продуктам. — 15 родов, 31 вид (в СССР 36 родов, более 130 видов). Фауна точильщиков ДВ изучена недостаточно, поэтому в определительную таблицу родов включены все роды, известные в СССР.

Литература. Reitter, 1901: 1—64; Якобсон, 1911: 807—819; Зайцев, 1956: 49—77; Арнольд, 1965в: 244—257; Логвиновский, 1976: 392—399; 1977а: 121—131; 1977б: 278—289; Емец, Логвиновский, 1977: 409—419; Логвиновский, 1980: 148—153; 1985: 1—175.

ОПРЕДЕЛИТЕЛЬНАЯ ТАБЛИЦА ПОДСЕМЕЙСТВ И РОДОВ

1. Бока прсп. без острого края и килевидного канта, округленные 2
- Прсп. с острым боковым краем или килевидным кантом 5
2. Ус. (рис. 31, 1) слабопилевидные или почти нитевидные, их последние 3 чл. по длине не отличаются резко от предыдущих. Прсп. с продольным гребнем (рис. 32, 1) или бугром в задн. половине. (Подсем. *Hedobiinae*) 3

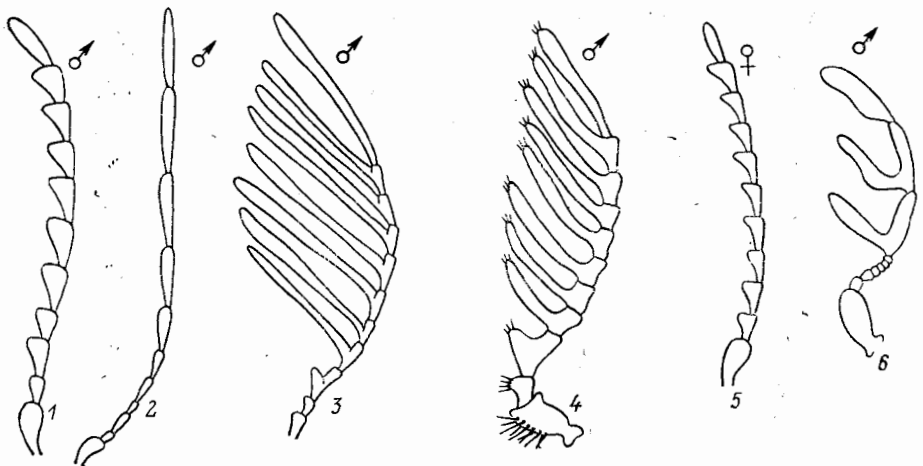


Рис. 31. Точильщики. Ус. (Ориг.).

1 — *Hedobia pubescens*; 2 — *Ernobius abietinus*; 3 — *Ptilinus pectinicornis*; 4, 5 — *P. fuscus*; 6 — *Dorcatoma furcata*.²

- Ус. нитевидные, 3 последних чл. заметно длиннее предыдущих. Прсп. без гребня в задн. половине. (Подсем. *Dryophilinae*) 4
- 3. Надкр. с неправильными рядами грубой пунктировки. Бугор на прсп. б. м. округленный. Верх в густых и длинных торчащих волосках, не образующих рисунка или пятен **Hedobia Dej.**
- Надкр. в тонкой беспорядочной пунктировке. Прсп. с острым продольным гребнем. Верх обычно в двойном опушении: в редких, торчащих или приподнятых волосках и в белом или сером опушении, которое образует сплошной покров или рисунок **Ptinomorphus Muls. et Rey**
- 4. Лоб между основаниями ус. значительно уже расстояния между внутренними краями глаз. Вершины надкр. не образуют вздутий. Пер. и ср. тазики раздвинуты примерно одинаково **Dryophilus Chev.**
- Лоб широкий, расстояние между основаниями ус. и между глазами почти равны. 1-й промежуток между точечными рядами на вершинах надкр.

- соединяется с боковыми и образует матовый, сильно вздутый валик. Ср. тазики раздвинуты заметно шире, чем пер. **Grynobius** Thoms.
5. Голова в покое слабо подогнута назад, ротовые органы удалены от сргр. (рис. 32, 7) 6
- Голова в покое сильно подогнута назад, ротовые органы б. м. приближены к сргр. (рис. 32, 8) 22
6. Ус. (рис. 31, 2) нитевидные, 3 вершинных чл. значительно длиннее предыдущих, реже ус. пилообразные, без увеличенных вершинных чл., но и тогда длина ср. чл. много больше их ширины 7
- Ус. гребенчатые у ♂ (рис. 31, 3—4), широкопиловидные у ♀ (рис. 31, 5) или у обоих полов пилообразные. (Подсем. Ptilinae) 20
7. Пунктировка на диске надкр. не образует бороздок, иногда на боках надкр. точки собраны в ряды. Пргр. без углублений для бедер. (Подсем. Epno-
biinae) 8
- Пунктировка на всей поверхности надкр. образует бороздки; значительно реже бороздки развиты только на боках надкр., но тогда пргр. со слабыми углублениями для бедер. (Подсем. Anobiinae) 11
8. Ус. слабопильчатые, последние 3 чл. не длиннее предыдущих. Боковые края прсп. широко распластанные. Голова свободная **Ochina** Dej.
- Ус. нитевидные, последние 3 чл. длиннее всех предыдущих, вместе взятых 9
9. Ус. 10-чл. Прсп. с укороченным боковым кантом, не достигающим до пер. углов. — На боках надкр. точки часто собраны в нерезкие ряды **Episernus** Thoms.
- Ус. 11-чл. Прсп. с острым боковым кантом, достигающим до пер. углов 10
10. Верх тела в мелких однообразных, прилегающих волосках. Пер. тазики соприкасающиеся, ср. сближены. Лапки длинные и узкие 1. **Ernobius**
- Верх тела в длинных торчащих или в коротких прилегающих волосках. Пер. и ср. тазики расставлены. Лапки обычно широкие 2. **Xestobium**
11. Прсп. с острыми по всей своей длине боковыми краями. Точки образуют бороздки на всей поверхности надкр. 12
- Бока прсп. только в задн. половине с острыми краями. Точки образуют бороздки только у боковых краев надкр. **Gastrallus** Jacquelin du Val
12. II—V видимые стерн. бр. сросшиеся посередине 13
- Все видимые стерн. бр. свободные 14
13. 9—11-й чл. ус. не длиннее 4—8-го чл., вместе взятых; 3—8-й чл. ус. резко пильчатые 3. **Priobium**
- 9—11-й чл. ус. значительно длиннее 4—8-го чл., вместе взятых; 3—8-й чл. ус. слабопильчатые, почти нитевидные 4. **Hadrobregmus**
14. Верх тела в двойном опушении; в густых прилегающих волосках и в более редких торчащих. Тело короткое 15
- Верх тела в мелких прилегающих волосках, иногда почти голый, торчащие волоски отсутствуют. Тело удлиненное, стройное 17
15. Прсп. горбовидно выпуклая. Бороздки надкр. состоят из отдельных, не сливающихся друг с другом точек **Nicobium** LeConte
- Прсп. равномерно выпуклая. Бороздки надкр. состоят из слившихся друг с другом точек 16
16. 3—8-й чл. ус. нитевидные. Точечные бороздки надкр. более широкие. Пер. углы прсп. округленные 5. **Stegobium**
- 3—8-й чл. ус. слабопильчатые. Точечные бороздки надкр. узкие, напоминают царапины. Пер. углы прсп. заостренные **Priartobium** Rtt.
17. Горб прсп. с выемкой посередине (рис. 32, 6). III видимый стерн. бр. в 1.5 раза шире 4-го стерн. 6. **Microbregma**
- Горб прсп. без выемки, или вся прсп. равномерно выпуклая. III видимый стерн. бр. не шире 4-го стерн. 18
18. Горб на прсп. хорошо развитый, сзади угловатый (рис. 32, 3). Отросток пргр. между пер. тазиками с круглым вырезом на вершине (рис. 32, 4) 7. **Anobium**

- Горб на прсп. развит слабо или совсем отсутствует (рис. 32, 5). Отросток пргр. между пер. тазиками заостренный на вершине (рис. 32, 6) . . . 19
19. Пер. тазики широко расставлены (рис. 32, 6). Прсп. заметно уже надкр., с небольшим клиновидным бугорком в задн. половине . . . 8. **Hemicoelus**
- Пер. тазики соприкасающиеся. Прсп. равна по ширине или немного уже надкр. без бугорка в задн. половине **Oligomerus** Redt.
20. Точки на надкр. не образуют бороздок 21
- Точки на надкр. образуют слабо углубленные бороздки **Pseudoptilinus** Leiler

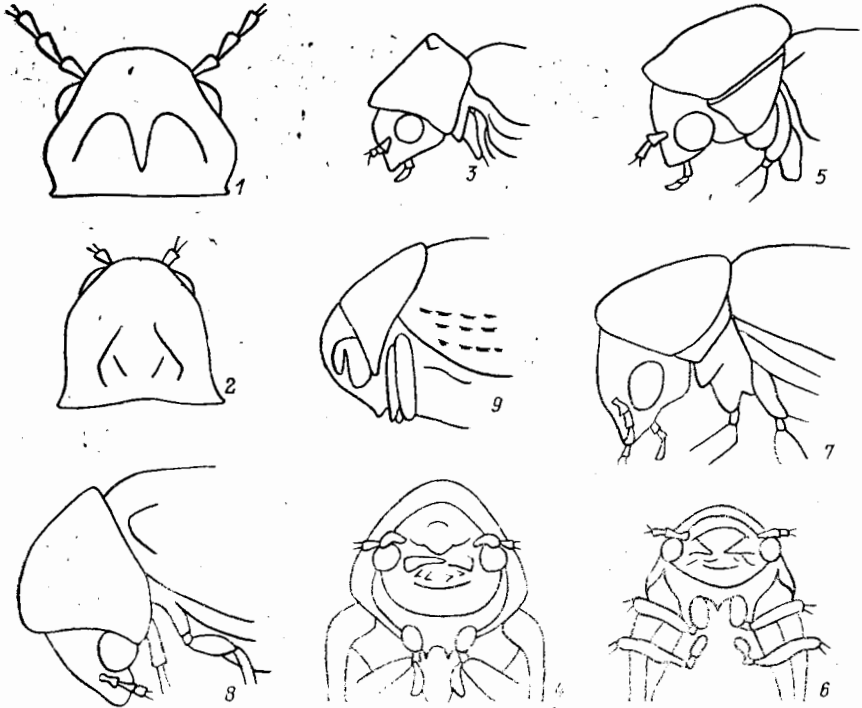


Рис. 32. Точильщики. (Орг.).

1 — *Ptinomorplus imperialis*; 2 — *Microbregma emarginatum*; 3, 4 — *Anobium punctatum*; 5, 6 — *Hemicoelus rufipes*; 7 — *Eriobius mollis*; 8 — *Lasioderma serricorne*; 9 — *Ceomocara subglobosa*. 1, 2 — прсп. сверху; 3, 4, 7—9 — пер. часть тела сбоку; 5, 6 — то же сверху.

21. Ус. гребенчатые у ♂ (рис. 31, 3—4), глубококлиновидные у ♀ (рис. 31, 5). Голова ♂ с поперечным углублением. Пер. голени простые . . . 9. **Ptilinus**
- Ус. глубококлиновидные у обоих полов. Голова ♂ с большим чашеобразным углублением. Пер. голени снаружи перед вершинной зубцевидно расширены **Plumilus** White
22. Згр. и I видимый стерн. бр. не образуют хорошо развитых углублений для вкладывания ног. (Подсем. Xyletiniinae) 23
- Згр. и I видимый стерн. бр. образуют глубокие, хорошо развитые углубления для вкладывания ног 29
23. У ♂ ус. гребенчатые, у ♀ пиловидные 24
- Ус. у обоих полов пиловидные 25
24. Ус. ♂ гребенчатые, начиная со 2-го чл. **Trachelobrachys** Gemminger
- Ус. ♂ гребенчатые, начиная с 4-го чл. 11. **Xyletinus**
25. Надкр. в грубой крупной беспорядочной пунктировке или с резкими, хорошо заметными бороздками (рис. 33, 5) 26
- Надкр. в мелкой и нежной беспорядочной пунктировке, без бороздок . 28
26. Пунктировка на надкр. грубая, беспорядочная, не образует четких рядов или бороздок **Metholeus** Jacquelin du Val

- Пунктировка на надкр. образует четкие ряды или бороздки 27
27. Надкр. с резкими бороздками, состоящими из сливающихся точек *Xyletinus* Latr.
- Надкр. с правильными рядами из отдельных круглых точек 10. *Pseudomesothetes*
28. Згр. и I видимый стерн. бр. не образуют углублений для вкладывания ног. Тело б. м. уплощенное 12. *Lasioderma*
- Згр. и I видимый стерн. бр. образуют слабые, но заметные углубления для вкладывания ног. Тело выпуклое *Pseudolasioderma* Logv.

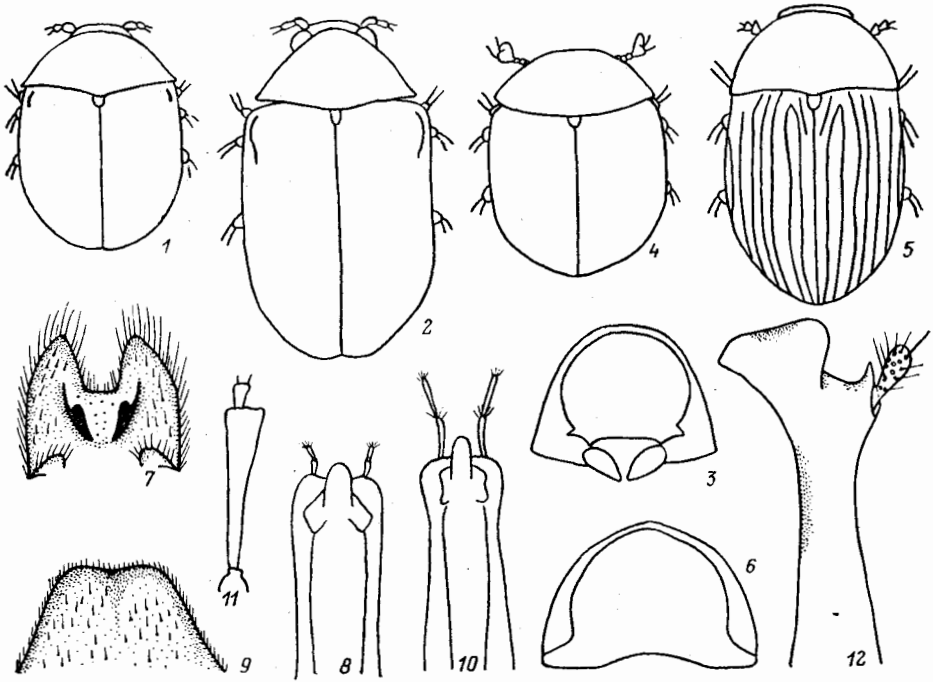


Рис. 33. Точильщики. (Ориг.).

1 — *Caenocara subglobosa*; 2, 3 — *Dorcatoma punctulata*; 4 — *Anitys rubens*; 5 — *Xyletinus laticollis*; 6 — *Tricorynus tabaci*; 7, 8 — *Xestobium rufovillosum*; 9, 10 — *X. punctatum*; 11 — *Lasioderma serricorne*; 12 — *Ptilinus phellodendri*. 1, 2, 4, 5 — контур тела; 3, 6 — переднугулье снизу; 7, 9 — ан. пластинка; 8, 10 — яйцеклад; 11 — пер. голень; 12 — параметра.

29. Ус. нитевидные, с 3 увеличенными вершинными чл. или пиловидные, без увеличенных вершинных чл. Пер. отверстие пргр. шире своей длины и расширяется кзади (рис. 33, 5). Згр. без бороздок для вкладывания ср. лапок. (Подсем. *Tricoryninae*) 30
- Ус. всегда с 3 увеличенными вершинными чл. Пер. отверстие пргр. почти круглое (рис. 33, 3). Згр. обычно с бороздками для вкладывания ср. лапок. (Подсем. *Dorcatominae*) 32
30. Ус. 11-чл., пиловидные, без увеличенных вершинных чл. Глаза с мелкими фасетками. Ноги тонкие 31
- Ус. 10-чл., нитевидные, с 3 увеличенными вершинными чл. Глаза с крупными фасетками. Ноги толстые *Tricorynus* Waterh.
31. Надкр. в мелкой и нежной беспорядочной пунктировке, без бороздок 13. *Mesocoelopus*
- Надкр. в задн. половине с 1—2 резкими бороздками у бокового края *Mesothetes* Muls. et Rey
32. Надкр. на всей их поверхности с хорошо развитыми бороздками. Ус. 11-чл 33
- Надкр. только у бокового края несут 2—3 хорошо развитые бороздки. Ус. 8—10-чл. 34

33. Видимые стерн. бр. плотно сросшиеся. Слабо углубленные бороздки и надкр. состоят из круглых, не сливающихся в штрихи точек. Опушение короткое и прилегающее **Perithea** Logv.
 — Видимые стерн. бр. свободные. Резкие щелевидные бороздки надкр. образованы слившимися в штрихи точками. Опушение длинное и торчащее **Stagetus** Woll.
34. Глаза со стороны оснований ус. обычно без вырезки, если она есть, то очень маленькая 35
 — Глаза со стороны оснований ус. с узкой треугольной вырезкой, которая почти пополам делит глаз (рис. 32, 9). Ус. 9-чл. Тело компактное, коротко-овальное (рис. 33, 1) 15. **Caenocara**
35. Ус. 9—10-чл. Плечевые бугорки сильно выступающие. Тело овальное или продолговато-овальное (рис. 33, 2) 14. **Dorcatoma**
 — Ус. 8-чл. Плечевые бугорки развиты слабо. Тело очень короткое, коренастое, сильновыпуклое (рис. 33, 4) **Anitys** Thoms.

ОПРЕДЕЛИТЕЛЬНЫЕ ТАБЛИЦЫ ВИДОВ СЕМ. ANOBIIDAE

1. **Ernobius** Thoms. Тело удлиненное, покрыто короткими прилегающими волосками. Пер. тазики соприкасающиеся, сближены. Лапки длинные и узкие. Развитие лич. связано с мертвой древесиной и опавшими шишками деревьев хвойных пород. — ?1 вид (в СССР 13).

1. Пер. голени прямые, их вершины явно повернуты наружу. 3.5—6.5. — Космополит. — Лич. развиваются в коре и под корой различных хвойных пород. Повреждает мебель и деревянные постройки . . . ***E. mollis** L.

2. **Xestobium** Motsch. Верх тела в длинных торчащих или коротких прилегающих, пятнисто расположенных волосках. Лапки обычно широкие. Лич. развиваются в сухой древесине. — 3 вида (в СССР 7).

1. Прсп. заметно шире надкр. Опушение редкое, простое. Лапки узкие и длинные. — Эдеагус — рис. 34, 1. 4.4—4.5. — Хаб., Прим. — Лич. развиваются в сухой древесине кедра и пихты **X. elegans** Logv.

— Прсп. равной ширины с надкр. Опушение густое, образует пятна. Лапки широкие и короткие 2

2. На надкр. преобладает зернистость. Ан. пластинка с вырезом (рис. 33, 7). Яйцеклад — рис. 33, 8. Эдеагус — рис. 34, 2. 5.0—9.0. — Хаб.; Сиб., европ. ч. СССР. — 3 Европа, Алжир, С Америка. — Развитие связано с сухой древесиной лиственных пород деревьев и лиственницы

. ***X. rufovillosum** De Geer
 — На надкр. преобладает пунктировка. Ан. пластинка без выреза (рис. 33, 9). Яйцеклад — рис. 33, 10. 4.7. — Прим. **X. punctatum** Logv.

3. **Priobium** Motsch. 9—11-чл. ус. не длиннее 4—8-го чл., вместе взятых; 3—8-й чл. ус. резкопильчатые. Лич. развиваются в сухой древесине деревьев различных пород. — 1 вид (в СССР 2).

1. Верх тела в тонких прилегающих волосках, в тонкой скульптуре. 3.2—5.6. — Маг., Прим.; Сиб., европ. ч. СССР. — 3 Европа, Пер. Азия. — Лич. развиваются в сухой древесине хвойных и лиственных пород, предпочитая последние ***P. carpini** Herbst

4. **Hadrobregmus** Thoms. 9—11-й чл. ус. значительно длиннее 4—8-го чл., вместе взятых; 3—8-й чл. ус. слабопильчатые, почти нитевидные. Лич. развиваются в сухой древесине деревьев различных пород. — 2 вида (в СССР 4).

1. Прсп. с 2 золотисто-желтыми волосяными пятнами у задн. углов. Черно-бурый. Эдеагус — рис. 34, 3. 4.8—7.0. — Ю Кур. — Палеарктика. —

- Лич. развиваются в сухой древесине лиственных и хвойных пород . . .
 **H. pertinax* L.
 — Прсп. без золотисто-желтых волосяных пятен у задн. углов. Черный.
 3.8—4.6. — Хаб., Прим. *H. vulsus* Toskina

5. *Stegobium* Motsch. 3—8-й чл. ус. нитевидные. Точечные бороздки надкр. не очень широкие. Пер. углы прсп. округленные. Развиваются за счет целого ряда материалов. Живет в хлебных продуктах, за обоями, питаясь клейстером, в книжных переплетах и т. д. Повреждает и древесину, предпочитая изделия из ивы и фанеры. В СССР 1 вид.

1. Верх тела в двойном опущении: в густых прилегающих и более редких торчащих волосках. 1.5—3.0. — Космополит
 **S. raniceum* L. — Точильщик хлебный

6. *Microbregma* Seidl. Горб прсп. с выемкой посередине (рис. 32, 2). III видимый стерн. бр. в 1.5 раза шире IV стерн. Лич. развиваются в толще коры сухих елей. В СССР 1 вид.

1. Верх тела в мелких прилегающих волосках, почти голый; торчащие волоски отсутствуют. Тело удлиненное, стройное, 3.4—4.3. — Прим.; Закавказье, европ. ч. СССР. — С Европа *M. emarginatum* Duft.

7. *Anobium* F. Горб на прсп. хорошо развитый, сзади угловатый (рис. 32, 3). Отросток пргр. между пер. тазиками с круглым вырезом на вершине (рис. 32, 4). Лич. развиваются в мертвой древесине различных пород деревьев. — 2 вида (в СССР 8).

1. Сргр. с глубокой продольной впадиной, заходящей за середину згр. Боковые края прсп. гладкие, не зазубренные. Эдеагус — рис. 34, 4. 2.4—5.0. — Хаб., Прим.; З Сиб., Кавказ, европ. ч. СССР. — Пер. Азия; З Европа, С Америка, Новая Зеландия. — Лич. сильно вредят
 **A. punctatum* De Geer — Точильщик мебельный
 — Сргр. без продольной впадины, згр. впереди покатая. Боковые края прсп. мелкозазубренные. Эдеагус — рис. 34, 5. 3.0—3.9. — Сах., Ю Кур. — Лич. развиваются в древесине ильма *A. alexandri* Logv.

8. *Hemicoelus* LeConte. Горб на прсп. развит слабо (рис. 32, 5). Отросток пргр. между пер. тазиками заострен на вершине (рис. 32, 6). Лич. развиваются в сухой древесине яблони, ольхи и хвойных пород деревьев. — 1 вид (в СССР 2).

1. 9—11-й чл. ус. недлинные, 9-й чл. не длиннее 3—8-го чл., вместе взятых. Горб на прсп. невысокий, но ясно выраженный. Бороздки на надкр. четко разделены на всем своем протяжении. От буровато-желтого до черного. Эдеагус — рис. 34, 6. 4.2—7.3. — Хаб., Прим.; З Сиб., Кавказ, европ. ч. СССР (ббольшая часть). — З Европа *H. rufipes* F.

9. *Ptilinus* Geoffr. Ус. гребенчатые у ♂, глубокопиловидные у ♀. Голова ♂ с поперечным углублением. Пер. голени простые. Развитие связано с мертвой древесиной лиственных пород. В СССР 3 вида.

1. Надкр. не более чем в 2 раза длиннее своей общей ширины, с нерезкими ребрышками. Прсп. ♀ с 1 бугорком у основания, без гладких участков по бокам. Ус. (рис. 31, 4) ярко-оранжево-желтые. Эдеагус — рис. 34, 8. 3.1—5.4. — Камч., Прим.; Алтай, Каз., Ср. Азия, Кавказ, европ. ч. СССР. — Китай, З Европа, С Африка (Алжир). — Поселяется на тополе, иве, осине *P. fuscus* Geoffr.

- Надкр. в 2.1—2.3 раза длиннее своей общей ширины, без ребрышек. Прсп. ♀ кроме продольного бугорка посередине у основания с нерезкими гладкими участками по бокам 2
2. Прсп. не сужена кпереди, ее задн. углы не распластаны и не приподняты. Надкр. в крупной пунктировке, без зернистости. Эдеагус — рис. 34, 7. 3.0—5.9. — Бур., Ср. Азия, Кавказ, центр и юг европ. ч. СССР. — Пер. Азия, 3 Европа. — Поселяется на тополе, дубе и буке *P. pectinicornis* L.

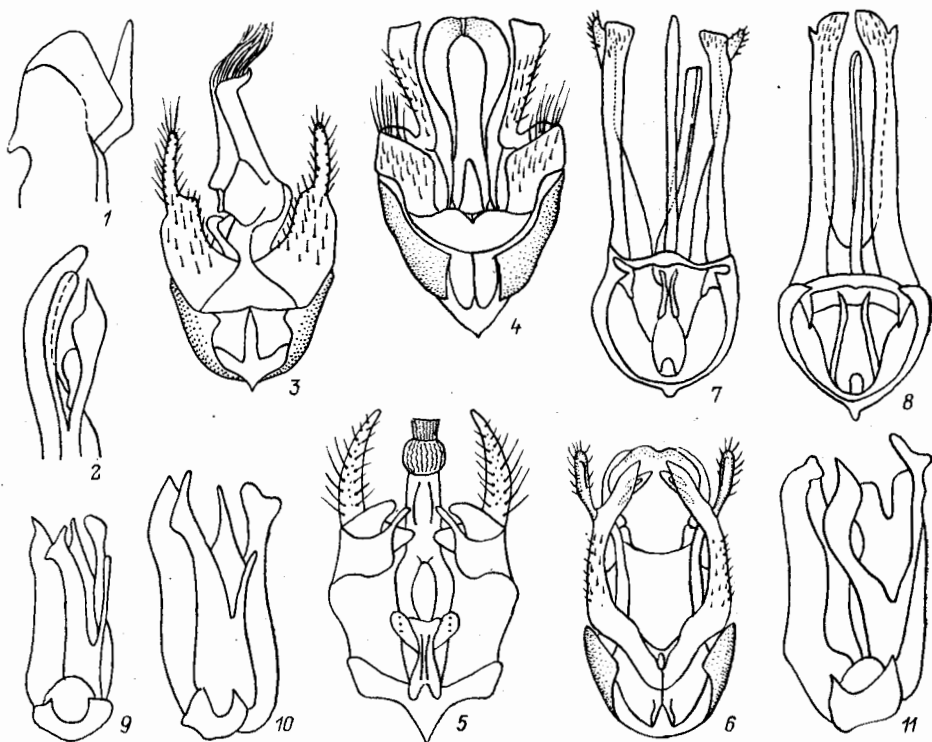


Рис. 34. Точильщики. Генит. (Ориг.).

1 — *Xestobius elegans*, 2 — *X. rufovillosum*, 3 — *Hadrobregmus pertinax*, 4 — *Anobium punctatum*, 5 — *A. alexandri*, 6 — *Hemicoelus rufipes*, 7 — *Ptilinus pectinicornis*, 8 — *P. fuscus*, 9 — *Dorcatoma furcatum*, 10 — *D. obtrita*, 11 — *D. sibirica*. 1, 2 — вершина эдеагуса сбоку; 3—11 — эдеагус сверху.

- Прсп. резко сужена кпереди, ее задн. углы распластаны и приподняты. Надкр. в мелкой и густой зернистости среди неясной пунктировки. Парамера — рис. 33, 12. 4.8. — Прим., Ю Кур. (о-в Кунашир). — Лич. развиваются в древесине бархата амурского *P. phellodendri* Logv.

10. *Pseudomesotheres* Esrañol. Круглые, не сливающиеся друг с другом точки образуют на надкр. четкие ряды. 1 вид в Японии.

1. Тело овальное, выпуклое. Верх тела в мельчайших темных волосках. — ?Ю Кур. — Япония (о-в Хоккайдо) *P. pulverulentus* Rtt.

11. *Xyletinus* Latr. Надкр. с резкими бороздками, состоящими из слившихся точек. Ус. у обоих полов глубокоцилоидные, иногда у ♂ гребенчатые, начиная с 4-го чл. Лич. развиваются в сухих стеблях травянистых растений или в сухом помете различных растительноядных животных. — 5 видов (в СССР 19).

1. Згр. в пер. половине с острым срединным килем. Прсп. (см. сверху, середина пер. и задн. края прсп. на одном уровне!) впереди перетянута, ее бо-

- ковые края не просвечивают красным. Склерит половой сумки ♂ — рис. 35, 1. 2.3—4.0. — Прим.; Иркут., В и З Сиб., С Каз., Закавказье, европ. ч. СССР. — З Европа. — Лич. развиваются в сухой древесине лиственных пород (преимущественно дуба) *X. ater* Creutzer
- Згр. без кля. Прсп. (см. сверху) без перетяжки 2
2. Прсп. не шаровидно выпуклая, при виде сверху пер. углы не видны и бока заметно сужены кпереди. — Вершина склерита половой сумки ♂ без отростка (рис. 35, 2). Накдр. в 1.55—1.7 раза длиннее своей общей ширины. 3.0—5.0. — Камч.; В и З Сиб., европ. ч. СССР. — З Европа. — Лич. развиваются в сухой, разрушенной древесине дуба, ольхи и осины *X. pectinatus* F.
- Прсп. шаровидно выпуклая, при виде сверху пер. углы обычно видны и бока сильно округлены 3

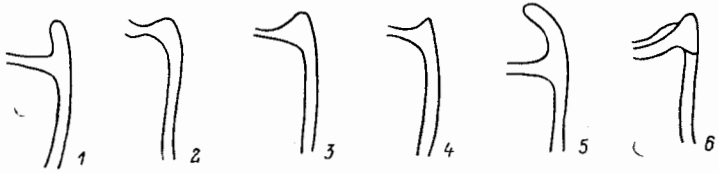


Рис. 35. Точильщики. Дистальный конец склерита половой сумки ♂. (Ориг.).

1 — *Xyletinus ater*, 2 — *X. pectinatus*, 3 — *X. ruficollis*, 4 — *X. laticollis*, 5 — *X. sareptanus*, 6 — *Lasioderma serricorne*.

3. Промежутки надкр. с рапшилевидными точками. Надкр. в 1.2—1.3 раза длиннее своей общей ширины. Склерит половой сумки ♂ — рис. 35, 4. Верх обычно одноцветно-черный, иногда прсп. или весь верх красновато-коричневые. 3.0—3.8. — Ю Сах.; ЮЗ Сиб., С Каз., Ср. Азия, Кавказ (засушливые районы), европ. ч. СССР. — С Иран, Пер. Азия, З Европа, С Африка. — Лич. развиваются в сухом овечьем помете и сухом коровьем навозе *X. laticollis* Duft.
- Промежутки надкр. без точек, в нежных морщинках. Надкр. в 1.4—1.6 раза длиннее своей общей ширины 4
4. Верх двухцветный: прсп. рыжая, голова и надкр. черные. Склерит половой сумки ♂ — рис. 35, 3. 3.2—5.5. — Ю Сах.; В и З Сиб., С Каз., юг европ. ч. СССР — Пер. Азия, З Европа *X. ruficollis* Gebl.
- Верх одноцветно-черный или темно-бурый. Склерит половой сумки ♂ — рис. 35, 5. 3.0—5.8. — Ю Сах.; ЮЗ Сиб., Каз., Ср. Азия, Закавказье, юг европ. ч. СССР { *X. sareptanus* Kiesw.

12. *Lasioderma* Steph. Згр. и I видимый стерн. бр. не образуют углублений для вкладывания ног. Тело б. м. уплощенное. Надкр. в мелкой беспорядочной пунктировке, без бороздок. Развитие видов связано в основном с сухими травянистыми растениями. — 1 вид (в СССР 12).

1. Пунктировка прсп. и надкр. очень мелкая, различима только при большом ($\times 20$) увеличении. Ус. довольно широкие. Пер. голени перед вершиной сильно расширены (рис. 33, II). Склерит половой сумки ♂ — рис. 35, 6. 2.0—2.9. — Прим.; Ю Каз., Ср. Азия, Кавказ, Крым, европ. ч. СССР (завезен). — Монголия, тропики и субтропики (широко). — Опаснейший вредитель разнообразных видов сырья растительного происхождения. Вредит также в библиотеках и в энтомологических коллекциях **L. serricorne* F.

13. *Mesocoelopus* Jacquelin du Val. Ус. 11-чл., пилевидные, без увеличенных вершинных чл. Надкр. в мелкой и беспорядочной пунктировке, без бороздок. — 1 вид (в СССР 3).

1. Надкр. у боковых краев со слабыми следами бороздок, в 1.7 раза длиннее своей общей ширины. 3.4—3.7. — Хаб.; 3 Кавказ, Крым
 **M. substriatus** Schilsky

14. *Dorcatoma* Herbst. Ус. 9—10-чл. с 3 увеличенными вершинными чл. Надкр. у бокового края с 2—3 хорошо развитыми бороздками. Лич. развиваются во влажной древесине, пронизанной гифами грибов трутовиков, или в плодовых телах грибов. — 6 видов (в СССР 14).

1. Глаза со стороны оснований ус. с маленькой, едва заметной выемкой . . . 2
 — Глаза со стороны оснований ус. с узкой вырезкой, доходящей до середины глаза. — Эдеагус — рис. 34, 11. Черный. 1.9—2.1. — Хаб., Прим., Ю Кур. (о-в Кунашир). — Лич. в грибах трутовиках и дождевиках . . .
 **D. sibirica** Rtt.
2. Опушение верхней стороны тела прилегающее 3
 — Опушение верхней стороны тела торчащее 5
3. Пунктировка на диске надкр. густая (расстояние между точками не превышает их диаметр). Красно-коричневый, ус. и ноги ржаво-желтые. 2.2—3.1. — Хаб.; 3 европ. ч. СССР. — Лич. в грибах трутовиках . . .
 **D. punctulata** Muls. et Rey
- Пунктировка на диске надкр. редкая (расстояние между точками значительно превышает их диаметр) 4
4. Опушение верхней стороны тела серовато-белое, тускло блестящее. 3.0—4.0. — Хаб.; С европ. ч. СССР. — 3 Европа (широко). — Лич. в трутовиках **D. dresdensis** Herbst
- Опушение верхней стороны тела золотисто-желтое, сильно блестящее. Эдеагус — рис. 34, 10. 2.9—3.8. — Хаб., Амур., Прим. — Лич. в грибе *Fomes* sp. **D. obtrita** Logv.
5. Пер. края 2 предпоследних ус. ♂ вырезаны слабо; форма чл. близка к треугольной. 2-я от края надкр. бороздка короче 1-й и не доходит до вершины надкр. Опушение золотисто-желтое, сильно блестящее. 2.3—3.5. — Хаб., Амур., Прим., Ю Кур. (о-в Кунашир.) — Лич. в трутовиках
 **D. pilosella** Rtt.
- Пер. края 2 предпоследних чл. ус. ♂ сильно вырезаны, и чл. имеют вилкообразную форму (рис. 31, 6). Обе бороздки у края надкр. длинные и доходят до вершины надкр. Опушение серовато-белое, тускло блестящее. Эдеагус — рис. 34, 9. 2.0—2.6. — Хаб., Ю Кур. (о-в Кунашир)
 **D. furcata** Logv.

15. *Caenocara* Thoms. Ус. 9-чл., с 3 увеличенными вершинными чл. Глаза со стороны оснований ус. с узкой треугольной вырезкой, которая почти пополам делит глаз (рис. 32, 9). Тело компактное, короткоовальное (рис. 33, 1). Лич. развиваются в плодовых телах некоторых грибов. В СССР 3 вида.

1. 2 крайние боковые бороздки в вершинной половине надкр. углублены значительно сильнее, чем в основной, промежуток между ними имеет вид выпуклого валика; на диске надкр. имеются следы тонких бороздок. Красно-коричневый или черный. 1.2—1.5. — Хаб., Прим.; Закавказье, 3 и юг европ. ч. СССР. — 3 Европа **C. subglobosa** Muls. et Rey
- 2 крайние боковые бороздки углублены слабее в вершинной половине надкр. или одинаково слабо по всей своей длине; промежуток между ними плоский, не имеет вида выпуклого валика; диск надкр. без следов тонких бороздок 2
2. Верх тела в густых и мелких, не сливающихся точках, в беспорядочно торчащих густых волосках, которые кое-где образуют неясные продольные полосы. Черный. 1.6—2.0. — Маг., Хаб.; европ. ч. СССР (Крым). — 3 Европа **C. affinis** Sturm
- Верх тела в очень густых и мелких сливающихся точках, в редких прилега-

ющих волосках, не образующих продольных полосок. Черный, реже красно-коричневый, с темным пятном у вершины надкр. 1.5—2.5. — Хаб., Прим.; Якут., Чит., Иркут., Алтай, Кавказ, европ. ч. СССР. —
3 Европа *C. bovistae* Hoffmann

53. Сем. PTINIDAE — ПРИТВОРЯШКИ

(Сост. А. Б. Егоров)

Мелкие жуки (1.5—4.8) с продолговато-овальными или пузыревидно вздутыми надкр., полностью покрывающими бр. Цвет покровов смоляно-коричневый или буроватый, часто с белыми пятнами из чеш., покров из волосков умеренно развитый, торчащий чешуеподобный, иногда отсутствует. Голова подогнутая, втянутая в пргр., поверхность ее гладкая, пунктированная или морщинистая. Ус. обычно 11-чл., длинные, пиловидные или нитевидные, не имеют увеличенных последних чл., прикреплены на лбу очень близко друг от друга. Верхняя губа отчетливая, часто впереди выемчатая; мандибулы маленькие, изогнутые, вершины гладкие или зазубренные. Челюстные щупики 4-чл., короткие, тонкие; подбородок маленький, поперечный; губные щупики 3-чл., короткие, тонкие. Глаза расположены на боках, маленькие, округлые, редко отсутствуют. Прсп. по ширине равна голове или едва шире ее; почти квадратной формы, с выемками по бокам или без них, без бокового кантика; основание обычно перетянутое. Поверхность прсп. гладкая, пунктированная или морщинистая; плевральная область широкая; пргр. очень короткая; тазиковые впадины открыты сзади; сргр. широкая. Ноги длинные; трохантин явственные на пер. и ср. ногах; пер. тазики маленькие, конусовидные, соприкасающиеся; ср. тазики маленькие, почти конические, слегка соприкасающиеся; задн. тазики маленькие, слабokonические, соприкасающиеся; вертлуги очень длинные, бедра прикреплены к их вершинам. Бедра стройные или иногда утолщенные к вершине; голени тонкие; лапки 5-чл., чл. тонкие, 1-й более длинный, остальные к вершине уменьшаются, 4-й самый маленький, простой или слабодвухлопастный; ког. простые, маленькие. Щиток обычно не виден. Надкр. полные, могут быть сращены по шву; бороздки имеются или отсутствуют; поверхность надкр. гладкая, покрыта точками или морщинистая. Эпиплевры не выражены. Бр. обычно с 5 видимыми стерн., очень маленькое у многих видов. Швы между стерн. явственные или сглаженные. Нередко выражен резкий половой диморфизм в форме тела: ♂ имеет параллельно-сторонние вытянутые надкр., у ♀ они сильно вздуты.

Живут в разрушающейся древесине, в сухих растительных и животных остатках, в гнездах птиц и грызунов, попадают в дома, складах и других местах, где часто вредят мучным продуктам, запасам зерна, семян, лекарственных трав; серьезные вредители гербариев и энтомологических коллекций. Лич. живут во многих сухих продуктах растительного и животного происхождения.

Семейство включает 3 подсемейства (*Gibbiinae*, *Ptininae* и *Gnostinae*, последнее в Палеарктике не представлено), 11 родов и более 430 видов, распространенных по всему миру. В СССР 7 родов, около 35 видов. — 18 видов, часть из которых приведена как вероятные.

Литература. Arpett, 1962 : 577—580; Арнольди, 1965б : 240—244; Fgеude, 1969 : 60—74; Плешанова, 1972 : 79—80; Емец, 1974 : 70—73; Варшавович, 1975 : 89—106; Емец, 1979 : 117—122.

ОПРЕДЕЛИТЕЛЬНАЯ ТАБЛИЦА РОДОВ

1. Надкр. пузыревидно вздутые (рис. 36, 1, 4), не точечные, не опушенные или очень слабо опушенные, широко охватывают бр. с боков; бр. снизу очень узкое (рис. 36, 2). (Подсем. *Gibbiinae*) 2

- Надкр. б. ч. яйцевидные (рис. 37, 1—4), явственно точечные, сильно опущенные, не охватывают широко бр. с боков; бр. снизу нормальной ширины. (Подсем. Ptininae) 3
2. Голова и прсп. почти голые. Вертлуги задн. ног в 1.5—2 раза короче задн. бедер (рис. 36, 3). Бр. с 4 стерн. 1. *Gibbium*
- Голова и прсп. в густых серо-желтых волосках. Вертлуги задн. ног в 3—4 раза короче задн. бедер (рис. 36, 5). Бр. с 5 стерн. 2. *Mezium*

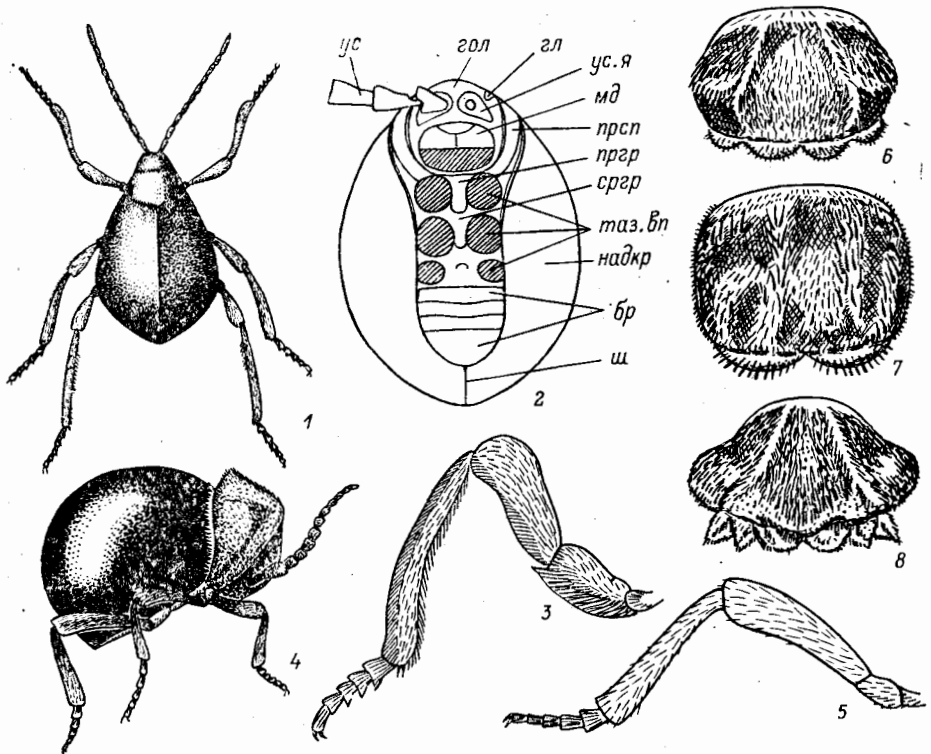


Рис. 36. Притворяшки. (По Варшаловичу и ориг.).

1—3 — *Gibbium psylloides*; 4—6 — *Mezium americanum*; 7 — *M. affine*; 8 — *M. sulcatum*. 1, 2, 4 — имаго (1 — сверху, 2 — снизу, 4 — сбоку); 3, 5 — задн. нога; 6—8 — прсп. сверху. бр — брюшко, гл — глаз, гол — голова, мд — мандибула, надкр — надкрылье, пргр — переднегрудь, прсп — переднеспинка, сргр — среднегрудь, таз. вп — тазиковые впадины, ус — усик, ус. я — усиковая ямка, ш — шов.

3. Прсп. у основания не перетянута (рис. 37, 3). Надкр. без рядов точек или точечных бороздок 5. *Trigonogenius*
- Прсп. у основания перетянута (рис. 37, 1). Надкр. с рядами точек или точечными бороздками 4
4. Лоб между местами прикрепления ус. уплощенный, без киля 5
- Лоб между местами прикрепления ус. с продольным килем 6
5. Бедра булавовидно утолщены на вершинах (рис. 37, 4). Прсп. без боковых бугорков и срединной бороздки. Щиток явственный 6. *Niptus*
- Бедра постепенно расширены к вершинам (рис. 37, 1). Прсп. с боковыми бугорками и срединной продольной бороздкой. Щиток не виден 3. *Tipnus*
6. Глаза маленькие, б. м. уплощенные, удлинненно-овальные, не длиннее щек. Щиток маленький. Вертлуги задн. ног длинные, их вершина достигает края надкр. Надкр. сросшиеся по шву, без плечевых бугорков; оба пола без крыльев (рис. 37, 2) 4. *Eurostus*
- Глаза крупные, заметно выступающие, округленно-овальные, длиннее щек. Щиток крупный. Вертлуги задн. ног короткие, их вершины не достигают края надкр. (рис. 38, 5). Надкр. не сросшиеся по шву, с плечевыми бугорками или без них (♂ крылатые) 7. *Ptinus*

ОПРЕДЕЛИТЕЛЬНЫЕ ТАБЛИЦЫ ВИДОВ СЕМ. PTINIDAE

Подсемейства Gibbinae и Ptininae объединяют виды с 11-чл. ус. На ДВ представлены трибами Gibbini и Ptinini.

1. *Gibbium* Scop. Тело яйцевидное, впереди суженное, сильновыпуклое сверху (рис. 36, 1). Надкр. слегка сдавленные с боков, сросшиеся по шву, темно-красновато-коричневые до почти черных. Ус. и ноги покрыты желтым войлочком. В СССР 2 вида.

1. Поверхность головы под глазами с 15—20 тонкими продольными морщинками, достигающими пер. края прсп. 2.5—3.2. — Прим.; Ср. Азия, Кавказ, европ. ч. СССР. — Япония, п-ов Корея, Китай, Пер. Азия, З Европа, С Африка, С Америка, Филиппины, ЮВ Азия, Австралия. — В жилых домах, продовольственных складах, на мельницах, в зернохранилищах, пекарнях, а также музеях. Лич. повреждают хранящиеся семена хлебных злаков, отруби, высохший клейстер и сухое тесто; могут питаться гниющими животными и растительными остатками. Отмечены в листовом табаке, гербариях, в зоологических и энтомологических коллекциях. В природе живут в норах крыс

. **G. psylloides* Czerninski — Гиббиум горбатый
— Поверхность головы под глазами гладкая или только с редкими слабыми морщинками, не достигающими пер. края прсп. 2.0—3.0. — Ср. Азия, Кавказ. — Иран, Пер. Азия, Ю Европа, ЮВ Азия. — В домах на различных органических веществах, на хлебе, сыре и плесени по сырым стенам; отмечен на печенье, пробке, а также в энтомологических коллекциях
. **G. boieldieui* Levr. — Гиббиум буальдьё

2. *Mezium* Curt. Мелкие жуки с сильновыпуклыми надкр. Голова, ус., диск прсп. и основание надкр. в густом серо-желтом войлочке из спутанных тонких волосков, образующем на основании надкр. валики и выступы. Возможен завоз в портовые города ДВ. В СССР 2 вида.

1. Прсп. сверху с 2 продольными, параллельными один другому, довольно широко расставленными, слабовыпуклыми валиками из войлочка, между которыми проходит широкая неглубокая срединная бороздка. Основание надкр. с воротничком из войлочка, имеющим против щитка неглубокую выемку (рис. 36, 7). 2.3—3.5. — Кавказ, европ. ч. СССР. — З и Ю Европа, С Африка, С Америка. — Во влажных складах мучных продуктов и зернохранилищах, в сырых местах деревянных домов, на растительных остатках. Единично попадает в почтовых посылках, среди хлопчатобумажных, шерстяных и шелковых материалов . . . *M. affine* Boieldieu

— Прсп. сверху с сильно выступающими, сближенными спереди и утолщенными кзади валиками. Бороздка между ними широкая и очень глубокая 2

2. Воротничок из войлочка в основании надкр. состоит из 4 фестончатых выступов (рис. 36, 6). 1.5—3.5. — ЮЗ Европа, С Африка, С и Ю Америка. — Лич. вредят хранящимся семенам различных растений, в частности табака, зерну хлебных злаков и материалам растительного и животного происхождения. Иногда в огромном количестве размножается в кайенском перце **M. americanum* Cast.

— Воротничок из войлочка в основании надкр. состоит из 6 фестончатых выступов (рис. 36, 8). 1.5—2.8. — Европ. ч. СССР. — Ю и Ср. Европа, С Африка, Ю Америка. — Единично в жилых домах . . . *M. sulcatum* F.

3. *Tirpus* Thoms. Ширина выступающей части лба между основаниями ус. равна половине или более половины длины 1-го чл. ус. Надкр. с грубыми точечными бороздками. Окраска верха без золотистого оттенка, опушение ко-

роткое, серовато-коричневое или ржаво-бурое, слабо блестящее. Монотипический. Вероятен завоз с продтоварами в города ДВ.

1. Надкр. почти полушаровидные, прсп. со слабой перетяжкой вблизи основания (рис. 37, 1). Точечные бороздки на надкр. глубокие, точки в них

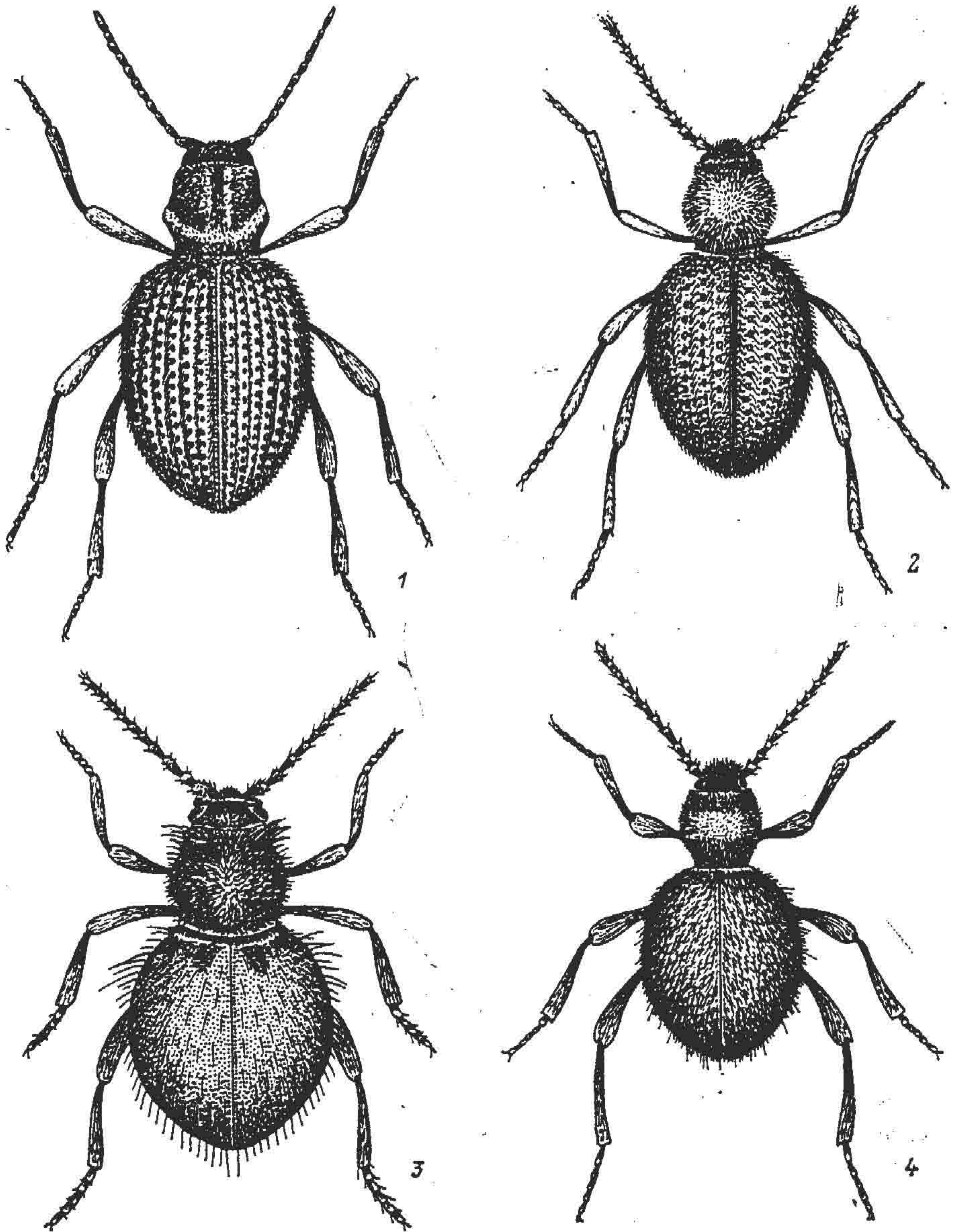


Рис. 37. Притворяшки. (По Варшаловичу).

1 — *Tipnus unicolor*, 2 — *Eurostus hilleri*, 3 — *Trigonogenius globulus*, 4 — *Niptus hololeucus*.

крупные, отчетливые, не скрытые под густыми прилегающими волосками. Промежутки выпуклые, каждый с 1 рядом стоящих и многочисленными прилегающими волосками. 1.5—3.1. — Иркут., Кавказ, европ. ч. СССР. — З Европа, С Америка. — В домах, булочных, на мельницах, в зернохранилищах и конюшнях. Отмечен среди зерна, различных семян, сыромятной кожи, в гнилых досках. В природе в гнездах шмелей, птиц и грызунов, найден в раковинах улиток

. **T. unicolor* Pill. et Mitterbacher — Типнус одноцветный

4. *Eurostus* Muls. et Rey. Ширина выступающей части лба между основаниями ус. менее четверти длины 1-го чл. ус. и имеет вид кля. Темно-красно-коричневый, блестящий. В СССР 1 вид.

1. Надкр. широкоовальные (рис. 37, 2), точечные ряды не образуют вдавленных бороздок, или они лишь слегка углублены. Каждый промежуток только с 1 рядом полуторчащих волосков. 1.9—2.8. — Амур., Прим.; Чит., Бур., Иркут., европ. ч. СССР. — Япония (острова Хоккайдо, Хонсю, Сикоку), Китай, Европа, С Америка. — В домах, зернохранилищах, на складах; вредит запасам пищевых продуктов и сырья. Вероятно, может развиваться в птичьих гнездах и гнилой древесине **E. hilleri* Rtt.

5. *Trigonogenius* Solier. Надкр. широкоовальные, в коричнево-серых и темных чеш., образующих пятна в основании надкр., и длинных торчащих волосках (рис. 37, 3). Волоски на спинной поверхности тела темно-коричневые, очень густые. Монотипический.

1. Прсп. с сильно вздутыми боками, срединной продольной бороздкой и длинными торчащими волосками. Щиток очень маленький, едва заметный. 2.2—3.9. — Командорские о-ва. — Европа, Африка, С и Ю Америка, Австралия. — В домах и на складах повреждает зерно, семена свеклы, тмина, хлопка, сухие лекарственные растения, сухофрукты, коллекции насекомых. Лич. могут питаться пшеничной и кукурузной мукой, развиваться в хлопке-сырце. В природе отмечен в гнездах голубей **T. globulus* Solier — Тригоногениус шаровидный

6. *Niptus* Boieldieu. Прсп. без бугорков. Надкр. лишь с рядами точек. 1-й чл. задн. лапки простой. Тело в золотистых волосках. Приводимый вид распространен всесветно, кроме тропиков, но редко встречается в большом количестве. — 1 вид (в СССР 2).

1. Надкр. почти полушаровидные (рис. 37, 4). Щиток довольно крупный, отчетливый. Волоски на спинной поверхности 2 типов: прилегающие, очень густые, скрывающие основную поверхность и среди них более резко торчащие, чуть более длинные волоски. 2.6—4.6. — Хаб. — Космополит. — В домах, на хлебозаводах, мельницах и в зернохранилищах. Жуки и лич. многоядны, повреждают запасы продуктов, изделий и сырья растительного и животного происхождения. В природе населяет гнезда пчел, ос и птиц **N. hololeucus* Fald. — Ниптус шелковистый

7. *Ptinus* L. — Притворяшки. Наиболее крупный род в семействе. Большинство видов населяют влажные местообитания, живут в гниющей древесине и в растительных и животных остатках. Некоторые представители синантропны и известны только из населенных пунктов, где вредят запасам и сырью. В связи с отчетливым половым диморфизмом для ряда видов приведены таблицы отдельно по ♂ и ♀. — 8 видов (в СССР 20).

1. Диск прсп. с 2 резко ограниченными, высоко приподнятыми, округлыми или удлинёнными светлыми волосяными подушечками из войлочка . . . 2
— Диск прсп. без резко ограниченных, высоко приподнятых волосяных подушечек 3

2. Голова без белых волосков. Подушечки на прсп. короткие, почти округлые (достигают впереди самое большее середины прсп.), разделены широкой бороздкой (рис. 38, 1). Надкр. у ♀ овальные (рис. 39, 1), в торчащих волосках, у ♂ — параллельно-сторонние (рис. 39, 2), в прилегающих волосках, с 2 белыми разбитыми перевязями. 3.0—4.8. — Камч., Сах.; европ. ч. СССР. — Монголия, Европа, С Америка. — Вредит запасам

в домах и на складах, портит соты на пасеках. В природе живет в трухе старых деревьев, гнездах пчел, ос и птиц

**P. raptor* Sturm — Притворяшка-грабитель

- Голова в белых волосках. Подушечки на прсп. продолговатые, почти параллельные (заходят впереди за середину прсп.), сближенные (рис. 38, 2—3). Надкр. у обоих полов удлиненно-овальные, с 2 перевязями из длинных белых волосков: у основания и вершины (рис. 38, 4). 3.4—4.8. —

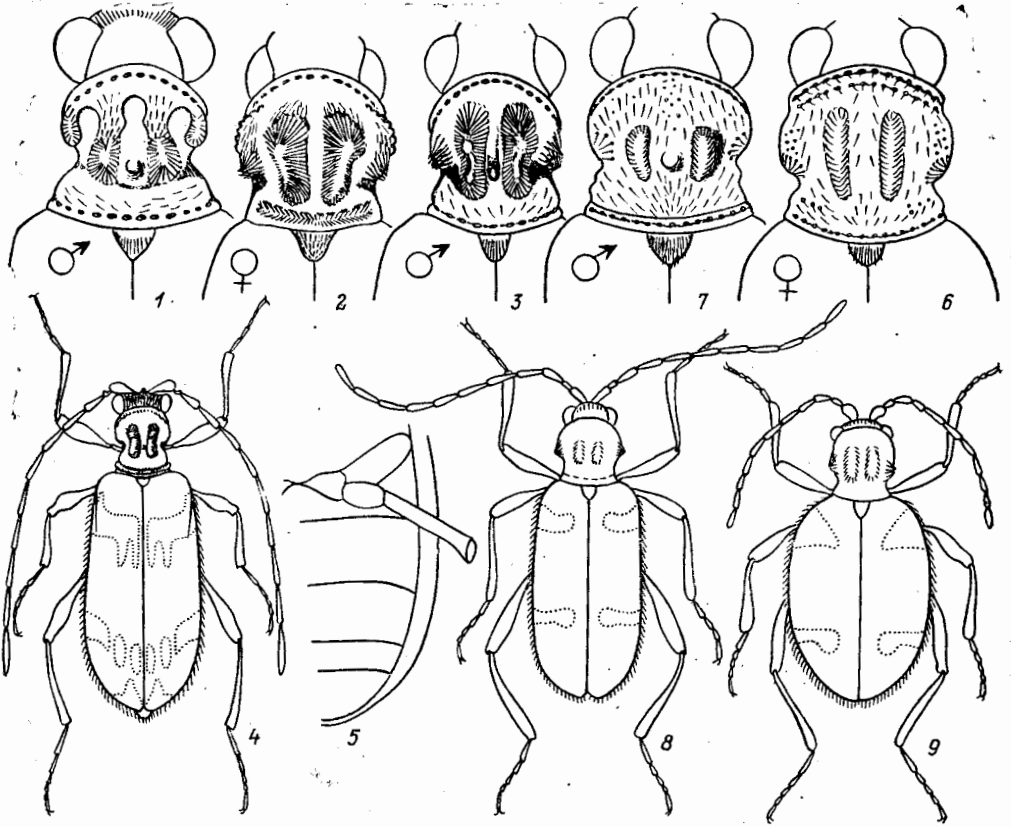


Рис. 38. Притворяшки. (Ориг.).

1 — *Ptilinus raptor*, 2—5 — *P. japonicus*, 6—9 — *P. fur*. 1—3, 6, 7 — прсп. сверху; 4, 8, 9 — имаго сверху; 5 — боковой край пр.

Маг., Хаб., Прим. — Япония, Китай, Индия. Отмечен завоз во Францию. — Вредит запасам мучных продуктов, рисовой крупы. В природе живет в гнилой древесине и гнездах птиц

**P. japonicus* Rtt. — Притворяшка японский

3. Прсп. с 2 косыми гребнями из густых желтых волосков (рис. 38, 6), у ♂ между ними заметен маленький блестящий голый бугорок (рис. 38, 7). Надкр. у обоих полов с 2 перевязями из белых чеш., обычно разорванными на отдельные пятна. Надкр. ♂ параллельно-сторонние (рис. 38, 8), у ♀ удлиненно-овальные (рис. 38, 9). Опушение надкр. состоит из полуприлегающих и чуть более длинных торчащих волосков. Стерн. бр. ♂ пунктированы удлиненными, а у ♀ удлиненно-овальными точками. Коричневый до смоляно-черного. 2.0—4.3. — Космополит. — Серьезный многоядный вредитель гл. обр. продуктов растительного происхождения.

- **P. fur* L. — Притворяшка-вор
— Прсп. без косых гребней из густых светлых волосков 4
4. Надкр. с явственными плечевыми бугорками 5
— Надкр. без явственных плечевых бугорков 9

5. Промежутки надкр. густо опушенные. Надкр. короткоовальные, в серо-коричневых волосках двух типов: прилегающих тонких густых и в наклонных, значительно более длинных. На боках прсп. в области перетяжки по 1 слегка углубленному продолговатому, немного изогнутому пятну из прилегающих золотистых или серебристых волосков (рис. 39, 3—4).

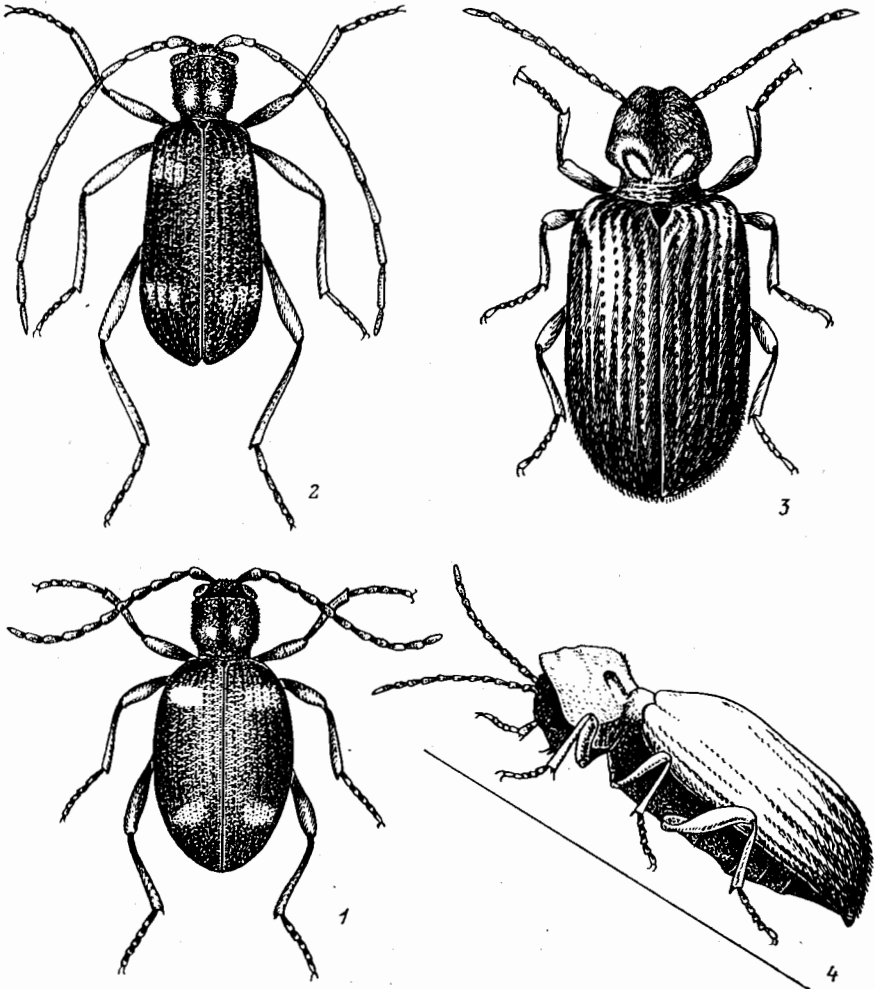


Рис. 39. Притворяшки. (По Варшавичу).

1 — *Ptinus raptor*, ♀; 2 — то же ♂; 3, 4 — *P. tectus*, ♀: 3 — сверху, 4 — сбоку.

2.5—4.0. — Вероятен завоз с продуктами в города ДВ. — С европ. ч. СССР. — Европа, С Африка, С Америка, Новая Зеландия, Австралия. — Опасный многоядный вредитель, особенно в областях с прохладным климатом. Во многих странах является карантинным объектом, часто обнаруживается в различных импортных материалах. Отмечено развитие в сухом молоке . . . **P. tectus* Voieldieu — Притворяшка австралийский

- Промежутки надкр. только с 1 срединным рядом волосков (иногда еще с волосковидными чеш., собранными в пятна или перевязи). Прсп. без пятен из светлых чеш. 6
6. Надкр. без беловатых чеш. Длина надкр. почти в 2 раза превышает их ширину. Ус. длиннее тела. ♂ 1.8—3.2. — Прим., Ср. Азия, Кавказ, европ. ч. СССР. — Пер. Азия, Европа, Африка, Мадагаскар, С Америка, Гавайские о-ва, Новая Каледония, Новая Зеландия. — В домах, магазинах,

- на складах вредит различным продуктам и изделиям растительного и животного происхождения. В природе найден на цветках, старых деревьях, в гнездах ос-пелопеев, птиц (воробьев, голубей, скворцов, ласточек, синиц) и норах крыс **P. clavipes* Pz.
- Надкр. с пятнами или перевязями из беловатых чеш. (от жира чеш. желтеют!) 7
7. Надкр. с 3 ярко-белыми пятнами из эллиптических чеш.: 1 крупное позади плеча на 4—10-м промежутках и 2 маленьких округлых, часто слитых в перевязь перед вершиной на 7—9-м и за ним на 3—6-м промежутках.

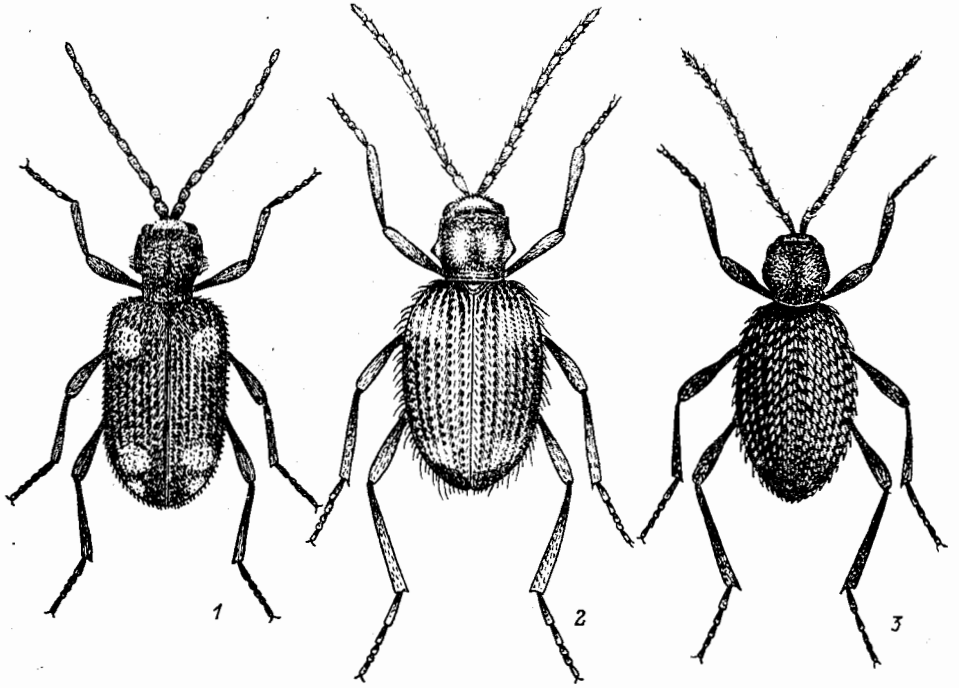


Рис. 40. Притворяшки. (По Варшаловичу).

1 — *Ptinus sexpunctatus*, 2 — *P. villiger*, 3 — *P. latro*.

- Надкр. почти параллельно-сторонние у обоих полов (рис. 40, 1). 2.4—4.2. — Камч.; Иркут., Ю Сиб., Кавказ, европ. ч. СССР. — Европа. — Вредит запасам зерна, семян, различным материалам растительного происхождения. В природе найден на гнилой древесине старых деревьев, в гнездах перепончатокрылых насекомых (*Andrena*, *Anthophora*, *Bombus*, *Chalicodoma*, *Chelostoma*, *Hoplitis*, *Lasius*, *Megachile*, *Osmia*) и птиц (воробьев и ласточек) **P. sexpunctatus* Pz. — Притворяшка шеститочечный
- Надкр. с небольшими и неяркими пятнами из щетинковидных или волосковидных чеш. 8
8. Надкр. с 2 неправильными, разорванными на отдельные пятна поперечными перевязями. Промежутки надкр. с одинаковыми, наклонно торчащими волосками. — Посередине прсп. у ♂ нет продолговатой выпуклости. 2.2—3.5. — Прим.; В Сиб., Кавказ, европ. ч. СССР. — Европа, С Африка, С Америка. — Обитает в старых деревянных амбарах, зернохранилищах, продовольственных складах и жилых домах. Вредит запасам муки и зерна. В природе встречается на гнилой древесине, во мху на стволах деревьев, в сухой листве и в гнездах голубей **P. bicinctus* Sturm — Притворяшка двуполосной
- Светлые пятнышки из волосковидных чеш. не образуют перевязей на надкр., они одноцветные. Нечетные промежутки надкр. с более длинными (почти

- вдвое) и сильнее торчащими волосками, чем четные. — Надкр. у ♂ с почти параллельными боками, и 4-й чл. лапок отчетливо короче 3-го. Темно-коричневый до смоляно-черного. 2.2—4.0. — Камч., Хаб., Прим.; В Сиб., Кавказ, европ. ч. СССР. — Монголия, Европа, С Америка. — В домах, магазинах и на складах. Вредит запасам различных продуктов и материалам растительного и животного происхождения. В В Сиб. собран под корой усохших деревьев и в гнилой древесине, обитает в гнездах ласточек и стрижей. . . . **P. villiger* Rtt. — Притворяшка волосистый
9. Надкр. без белых чеш. 10
 — Надкр. с белыми пятнами или перевязями из чеш. 11
10. Торчащие волоски надкр. довольно длинные и тонкие. Бороздки надкр. точечные, диаметр точек в них равен ширине промежутков. ♀ 2.0—3.0. (См. также тезу 6) *P. clavipes* Pz.
 — Торчащие волоски надкр. короткие и утолщенные, почти шиповидные. Диаметр точек в бороздках заметно уже промежутков. ♂ неизвестны, ♀ (рис. 40, 3) размножаются партеногенетически. Копуляция с ♂ *P. clavipes*, *P. fur* и др. стимулирует развитие яиц. — Вероятен завоз с продуктами на ДВ. — Кавказ, европ. ч. СССР. — Пер. Азия, Европа, Африка, Мадагаскар, С Америка. — В домах, магазинах, на складах. Вредит запасам зерна, какао-бобов, различным семенам (в том числе табака), повреждает отруби, гербарии, сухое лекарственное сырье. В природе найден на старых деревьях, цветущих кустарниках и в гнездах воробьев, голубей **P. latro* F. — Притворяшка-разбойник
11. Все промежутки надкр. с б. м. одинаковыми, наклонно торчащими волосками. Диаметр точек в бороздках на середине диска надкр. меньше ширины промежутков. Очень похожа на ♀ *P. pusillus*, но точки пунктировки 2 первых стерн. бр. у нее удлиненные, а не круглые или слабоовальные. ♀ 2.2—3.5. (См. также тезу 8) **P. bicinctus* Sturm
 — Нечетные промежутки надкр. с более длинными и сильнее торчащими волосками, чем четные. Диаметр точек в бороздках на середине диска надкр. на 1/3 больше ширины промежутков. Имаго — рис. 40, 2. 4-й чл. лапок почти равен по длине 3-му или едва короче его. ♀ 2.2—4.0. (См. также антитезу 8) **P. villiger* Rtt.

54. Сем. TROGOSITIDAE

(Сост. Н. Б. Никитский)

Жуки с удлиненным, б. м. цилиндрическим или несколько уплощенным сверху телом. Ус. 10—11-чл. с резко асимметричной булавой, б. ч. состоящей из 3 чл. Надкр. не укорочены, обычно с рядами точек или точечными бороздками. Пер. тазики сильнопоперечные, с хорошо заметным трохантином и явно разделены сильно расширенным кзади отростком пргр. Пер. тазиковые впадины сзади замкнутые. Задн. тазики сближены. Лапки простые, 5-чл., но часто кажутся 4-чл., т. к. их 1-й чл. очень короткий. Лич., как правило, хищные, с сильно склеротизированной темной головой, мягким телом, имеющим сверху на сргр. и згр. склеротизированные пятна, а на IX терг. бр. сильно склеротизированную площадку и урогомфы. Мандибулы без молы. Кардо не отделено от нижней губы сочленовой мембраной, заметно короче стипеса. Личинки встречаются под корой и в мертвой древесине, некоторые в продовольственных запасах. Питаются преимущественно насекомыми. — 4 рода, 4 вида (в СССР 6 родов и 11—12 видов).

Литература. Якобсон, 1915 : 890—895; Crowson, 1970 : 1—20; Miyatake, 1985a : 147—150, pl. 24, fig. 1—18.

ОПРЕДЕЛИТЕЛЬНАЯ ТАБЛИЦА РОДОВ

1. Тело сверху голое или почти голое. Голова менее чем в 1.5 раза уже прсп. 2
- Тело сверху в чеш. или чешуевидных волосках. Голова не менее чем в 1.5 раза уже прсп. 3
2. Глаза на пер. крае с выемкой и удалены от задн. края прсп. Пер. углы прсп. у видов с ДВ не выступают вперед в виде явственных лопастей, а боковая каемка прсп. близ середины загнута книзу . . . 1. *Temnochila*
- Глаза на пер. крае без выемки и приближены к задн. краю прсп. Пер. углы прсп. выступают вперед в виде лопастей, а боковая каемка прсп. прямая или почти прямая 2. *Tenebrioides*
3. Глаза не разделены. Наличник без зубца посередине. Верх тела в светлых чеш., образующих пятнистый рисунок 3. *Leperina*
- Каждый глаз разделен на 2 и нижний часто прикрыт несколько выступающим боковым краем головы. Наличник на пер. крае неравномерно выемчатый, а посередине обычно с выступающим зубцом. На надкр. светлые тонкие чеш. нередко образуют пятна или пятнистый рисунок 4. *Xenoglana*

ОПРЕДЕЛИТЕЛЬНЫЕ ТАБЛИЦЫ ВИДОВ СЕМ. TROGOSITIDAE

1. *Temnochila* Westw. (рис. 41, 1). Тело черное или металлической окраски, надкр. обычно с точечными бороздками. Голова большая, с продольной бороздкой в пер. части. Ус. с 3-чл. булавой. 11.0—20.0. Лич. с ДВ преимущественно под корой сосен, питаются лич. короедов и др. ксилофагов. — 1 вид (в СССР 2).

1. Черный, блестящий, промежутки между хорошо развитыми точечными бороздками надкр., с мелкими точками, обычно образующими ряды. 11.0—18.0. — Хаб., ?Амур., Прим. — Япония, п-ов Корея, СВ Китай. — Лич. под корой, куколка в толще коры кедра корейского. Местами часто *T. japonica* Rtt.

2. *Tenebrioides* Piller et Mitterpacher. Тело буро-черное или рыжих тонов, уплощенное, с большой головой, сильно выступающими пер. углами прсп., охватывающими основание головы, ус. с 3—6-чл. булавой. 5.0—10.0. Под корой и в продовольственных запасах. — 1 вид (в СССР 2—3).

1. Буро-черный или темно-коричнево-бурый, ноги и ус. нередко светлее. Булава ус. 4—5-чл. Надкр. почти матовые, промежутки между бороздками с 2 рядами нежных точек и явственной поперечной исчерченностью. 6.0—10.0. — Космополит **T. mauritanicus* L. — Козявка мавританская

3. *Leperina* Eg. (рис. 41, 3). Глаза не разделенные. Основания ус. не прикрыты выступающим краем лба. Наличник на пер. крае трехвыемчатый, без резкого ср. зубца. Тело довольно широкое, верх в чеш., образующих пятнистый рисунок. Имаго на мертвых стволах лиственных, лич. хищные — под корой и в древесине, питаются преимущественно лич. насекомых — 1 вид. Вероятно нахождение второго, известного из Японии.

1. Чеш. надкр. слегка продолговатые. Голени в наружной части напротив заостренной вершины без чеш. покрова. Черный или буро-черный, отчасти ноги и ус. иногда более светлые. Пер. углы сильнопоперечной прсп. резко выступают вперед; диск обычно с 2 сильными вдавлениями близ середины в задн. части и 2 более слабыми в пер. Промежутки надкр. с двойными рядами грубых точек. 9.0—13.0. — Хаб., Амур., Прим.; Чит., Бур., Иркут., Сиб. — Япония (острова Хоккайдо, Хонсю), п-ов Ко-

- рея, СВ Китай, Монголия. — На мертвых деревьях *L. squamulosa* Gebl.
 — Чеш. надкр. почти круглые. Голени в наружной их части напротив заостренной
 вершины в густых белых чеш. 9.0—17.0. — Япония *L. tibialis* Rtt.

4. *Xenoglena* Rtt. (рис. 41, 2). По форме похож на златку. Каждый глаз разделен на 2. Основания ус. прикрыты выступающим краем лба. Верх в тонких

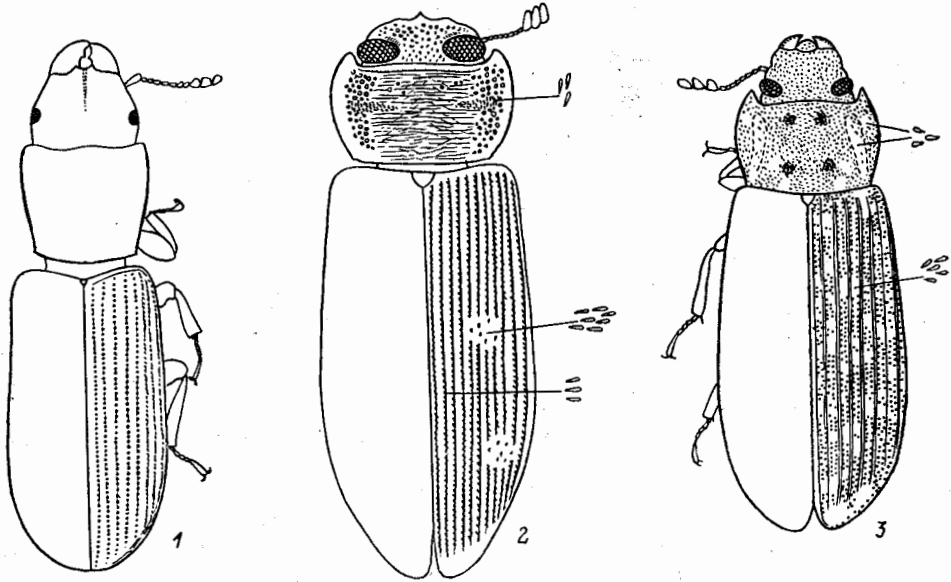


Рис. 41. Trogositidae. (Ориг.).

1 — *Temnochila japonica*, 2 — *Xenoglena quadrisignata*, 3 — *Leperina squamulosa*.

чеш. Имаго на мертвых деревьях лиственных пород. — 1 вид. (Японский вид *Acrops asahinai* Кôно, 1938 сходен с приводимым ниже).

1. Буро-черный с бронзовым блеском, основания и вершины бедер, а также нередко вершины голеней рыжевато-бурые; верх в тонких белых и сероватых или буроватых чеш. Белые чеш. сконцентрированы преимущественно в пер. части головы, на боках прсп., вершине надкр., а также в виде 2 пятен на каждом из них; пер. пятно расположено немного перед серединой надкр., а задн. примерно посередине расстояния между ним и вершиной и заметно сдвинуто к наружному краю по сравнению с пер. пятном. Расстояние между глазами в 1.1—1.6 раза меньше поперечного диаметра верхнего глаза. Перед каждым глазом щетка белых и черных торчащих чеш. Прсп., особенно в ср. части, с хорошо выраженной поперечной морщинистостью, ее ширина в 1.9—2.0 раза превышает длину вдоль середины; края прсп. в пер. 2/3 длины почти параллельные, сзади округленные — косо срезаны, задн. углы притупленные. Длина надкр. в 1.9—2.1 раза больше их ширины в плечах; точечные бороздки резкие, промежутки явственно морщинистые. Низ в более равномерных и тонких сероватых волосках. 5.0—7.0. — Хаб., Амур., Прим. — Япония, п-ов Корея, СВ Китай, Монголия *X. quadrisignata* Mnnh.

55. Сем. PELTIDAE (LORHOCATERIDAE) — ЩИТОВИДКИ

(Сост. Г. Ш. Лафер)

Ранее в отечественной литературе приводилось под названием Ostomatidae в более широком объеме, включая сем. Trogositidae.

По внешнему облику некоторые роды очень похожи на мертвоедов рода *Silpha* (в особенности *Zimiotia*), др. на листоедов подсем. Cassidinae (*Thymalus*) или на некоторых представителей сем. Colydiidae (*Aneyrona*).

Тело слабо- или умеренно-выпуклое с верхней стороны, плоское или даже утопленное под надкр. с нижней, продолговатое, широкоовальное или очень широкое, часто с широко уплощенными боками прсп. и надкр. Голова иногда почти целиком спрятана под прсп. Верх тела обычно в грубой скульптуре, голый, в прилегающих или длинных стоячих волосках. Для надкр. характерна скульптура из продольных ребер (килей), междурядья между ними либо в неупорядоченной пунктировке, либо несут двойной ряд крупных точек, которые в свою очередь могут быть разделены между собой вторичным, менее высоким килем.

Голова умеренных размеров или небольшая относительно прсп. Глаза боковые, круглые или вертикально-овальные. Наличник небольшой, поперечный, полностью врезан в пер. часть лба и отделен от него очень тонкой бороздкой, пер. край наличника прямолинейный или слабовыпуклый, реже с зубцами и расположен почти на одном уровне с переднебоковыми участками лба. Верхняя губа довольно большая, ее мембранозное основание не прикрыто наличником, пер. край с густой бахромой из волосков. Мандибулы короткие, но сильные, с двузубой вершиной. Стипес иногда несет ту же скульптуру, что и нижняя поверхность головы. Челюстные щупики короткие, 4-чл., их последний чл. наиболее длинный, овальной формы. Субментум короткий, поперечный, от гулы не отделен или отделен поперечным вдавлением, гула впереди неотчетливая, гулярные швы явственные лишь в задн. части. Подбородок обычно короткий, поперечный, иногда с глубоко вырезанным пер. краем. Челюстные щупики 3-сл., короткие, их апикальный чл. наиболее крупный. Щека перед глазами с вертикальным ус. желобком, ее пер. край лопастевидно торчит наружу или вперед. Ус. 11-чл., реже 10-чл., с 3-чл. булавой, прикреплены на щеках под краем лба; их 1-й чл. сильно утолщен, иногда также уплощен и снабжен обычно той же скульптурой, что и верхняя поверхность головы. Жгутик состоит из коротких чл. примерно одинаковой толщины. Булава обычно хорошо выражена, все ее чл. отчетливо обособлены друг от друга. Поверхность головы обычно грубо пунктирована.

Прсп. поперечная, почти в 2 раза шире головы, иногда очень короткая, с максимальной шириной в задн. углах или вблизи них, впереди сильно сужена, ее пер. край слабоогнутый или сильно вырезанный, задн. край дуговидно-выпуклый, задн. углы обычно округленные, пер. углы часто сильно выступающие. Бока нередко сильно уплощены в параноталии, боковые края иногда тонко зазубренные. Поверхность часто в грубой пунктировке. Щиток отчетливый, обычно поперечный.

Надкр. полные, сомкнутые по шву, обычно б. м. одинаковой ширины с прсп. или шире, часто с широко уплощенными боковыми краями и соответственно с очень широкими эпиплеврами, которые достигают шовных углов и даже в этом месте остаются еще широкими. Плечи обычно сильно выступающие, плечевой бугорок хорошо развит, вершины надкр. обычно округлены почти совместно. Бока надкр. иногда окаймлены бортиком, иногда тонко зазубрены. Поверхность обычно либо с продольными ребрами (килями), либо с продольными рядами точек; нередко присутствует и то и др.

Пргр. поперечная, б. м. равномерно выпуклая, с хорошо развитым межтазиковым отростком, который обычно длиннее пер. тазиков и окаймлен вдоль боков и у вершины. Впадины пер. тазиков назад открытые. Сргр. небольшая, поперечная, с довольно длинным межтазиковым отростком, разделяющим впа-

дины ср. тазиков. Мезэпистерны и мезэпимеры достигают впадин ср. тазиков. Згр. большая, поперечная, впереди в середине с выступом между ср. тазиками. Метэпистерны узкие и длинные, суженные кзади. Метэпимеры очень маленькие. Бр. состоит из 5 видимых стерн., разделенных отчетливыми швами. Все стерн. примерно одинаковой ширины и почти плоские. Бр. полностью отделено от згр. очень широкими задн. тазиками, достигающими боков тела. Ноги короткие, вершины бедер обычно не достигают боков тела. Все тазики с открытыми трохантинами. Пер. и ср. тазики вальковатые, задн. сильнопоперечные, плоские, едва разделенные в середине узким выступом I стерн. бр. Задн. трохантины отделены от згр. глубокой бороздкой. Бедра слабо утолщенные, иногда также слабо уплощенные, пер. желобовидно углубленные на пер. крае, ср. и задн. — на задн. Голени тонкие, б. м. цилиндрические, в волосках, обычно с короткими шпорами, на пер. голенях внутренняя шпора иногда сравнительно крупная, когтевидно изогнутая. Лапки 5-чл., но их 1-й чл. очень маленький, едва заметный, 2—4-й чл. короткие, 5-й длинный, примерно равный суммарной длине остальных чл. Ког. простые.

Сем. Peltidae — очень небольшая, слабо изученная группа; Якобсоном (1915) она приводилась как триба Ostomina в сем. Ostomatidae. Позже на основании строения лич. сделана попытка разделить сем. Ostomatidae (в широком смысле) на 3 семейства — Trogositidae, Lophocateridae и Peltidae, а последнее на подсемейства Protopeltinae, Decamerinae, Rentoniinae, Peltinae и Thymalinae (Crowson, 1964, 1970; Кривошеина, Мамаев, 1981, 1982). Изучение строения имаго не подтверждает необходимости выделения рода *Thymalus* ни в особое подсемейство, ни в трибу.

Лич. некоторых щитовидок развиваются в трухлявой древесине (бурая гниль), преимущественно на хвойных породах деревьев, и в грибах трутовиках, питаются пленками мицелия или плодовыми телами (мицетофаги, сапроксилофаги); лич. др. видов хищничают под корой деревьев. Щитовидки охотно заселяют сухостой и зависшие в кронах стволы со сравнительно сухой древесиной. Имаго большинства видов, по-видимому, хищничают. В В Азии 6 родов.

Литература. Якобсон, 1915 : 893—895; Arnett, 1962 : 593—597; Crowson, 1964 : 275; Крыжановский, 1965б : 239—240; Crowson, 1970 : 1; Кривошеина, Мамаев, 1981 : 49—54; 1982 : 95—100.

ОПРЕДЕЛИТЕЛЬНАЯ ТАБЛИЦА РОДОВ

1. Тело слабывыпуклое, голое или в коротких прилегающих волосках. Глаза не прикрыты прсп. Надкр. с продольными ребрышками. Пер. голени с когтевидной шпорой 2
- Тело умеренно-выпуклое, широкоовальное, в длинных стоячих волосках. Глаза полностью прикрыты пер. краем прсп. Надкр. с продольными точечными рядами, упорядоченными по меньшей мере в середине надкр., с широко распластанными краями и широкими эпиплевами. Голени без шпор 6. *Thymalus*
2. Ус. 10-чл. Тело продолговатое, в редких прилегающих волосках. Глаза круглые. Наличник в середине пер. края с зубчиком. Каждое надкр. между швом и плечевым бугорком с 7 слабо приподнятыми ребрами (включая пришовный) и 2 рядами точек между ними, боковые края надкр. и прсп. по всей длине в мелких округленных зубчиках 1. *Ancyrona*
- Ус. 11-чл. 3
3. Каждое надкр. с ребровидно приподнятым швом и 3 ребрами, междурядья между ними широкие и в очень густой неупорядоченной пунктировке. Межтазиковый отросток пргр. между боковыми каемками округленно-выпуклый и гладкий. Крупнее, более 11.0 2. *Zimiona*
- Каждое надкр. с ребровидно приподнятым швом и 3 киями (ребрами), междурядья между ними узкие, с 2 продольными рядами крупных точек и низким вторичным килем между рядами точек. Межтазиковый отросток

- пргр. между боковыми каемками неотчетливо килевидный, его поверхность неровная от грубой пунктировки. Мельче, менее 10.0 4
4. Мельче, менее 3.0. Глаза почти круглые. Задн. углы прсп. угловидно выступают в стороны. Надкр. без плечевых бугорков, все кили одинаковые, эпишлевры узкие. Тело продолговатое 5. **Lophocateres**
- Крупнее, более 5.0. Глаза поперечные. Задн. углы прсп. округленные. Надкр. с плечевыми бугорками, продольные кили через один более выпуклые и более длинные 5
5. Тело очень широкое, с широко распластанными боковыми краями и широкими эпишлевами. Каждое надкр. с 6 ребрышками, кнаружи от плечевых бугорков без килей 3. **Ostoma**
- Тело продолговатое, с узко распластанными боковыми краями и узкими эпишлевами. Каждое надкр. с 8 ребрышками, кнаружи от плечевых бугорков с 2 ребрышками 4. **Grynocharis**

ОПРЕДЕЛИТЕЛЬНЫЕ ТАБЛИЦЫ ВИДОВ СЕМ. PELTIDAE

1. **Ancyrona** Rtt. Включает 2 японских вида — *A. lewisi* Rtt. и *A. haroldi* Rtt. По-видимому, 1 из них обнаружен в Прим. В СССР 1 вид.

1. Верх тела шагреневидный, смоляно-бурый, в сероватых волосках. Ротовые органы и низ тела красновато-бурые. Верх головы в крупных густых продолговатых точках. Прсп. в густых круглых точках. Боковые края прсп. и надкр. в изогнутых волосках, таких же как по всей верхней поверхности (рис. 42, 1). 5.3, *EW*¹ 2.5. — Прим. — Япония
. **A. ?lewisi** Rtt.

2. **Zimioma** Goz. Крупные, со слабовыпуклой верхней стороной тела и уплощенной нижней, напоминают мертвоедов рода *Silpha*. Прсп. сильнопоперечная и очень короткая, с максимальной шириной в задн. углах, спереди очень сильно сужена, ее пер. край глубоко вырезанный, бока уплощенные и окаймленные. Каждое надкр. с килевидно приподнятым швом и 3 продольными киями, с уплощенным боковым краем и вершиной. Всего 3—4 вида. — 1 вид (в СССР 2, из Японии описан *Z. valida* Lew.).

1. Черный или смоляно-бурый, верх тела слабо блестящий, непунктированные зеркальца в середине прсп. и кили надкр. сильно блестящие (рис. 42, 2). 12.4—18.2. — Камч., Хаб., Амур., Прим., Сах.; Сиб. — Развиваются в трухлявой древесине, преимущественно на хвойных породах
. **Z. giganteum** Rtt.

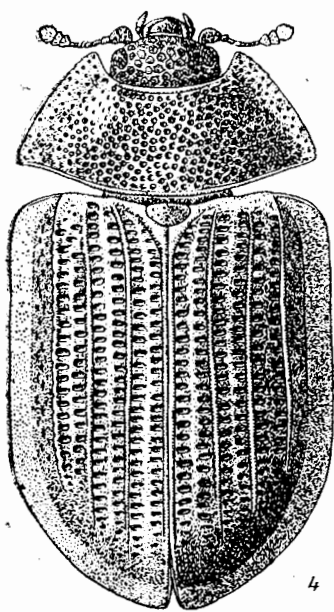
3. **Ostoma** Laich. Формой тела напоминает предыдущий род. Прсп. длиннее. Монотипический.

1. Верх головы и середина прсп. в густой пупковидной пунктировке, уплощенные боковые края прсп. в более редких простых точках. Широкоовальный, блестящий, красновато-бурый (рис. 42, 4). 7.0—10.0. — Хаб., Амур., Прим., Сах.; Сиб., Кавказ, европ. ч. СССР. — Европа, С Америки. — Под корой деревьев **O. ferrugineum** L.

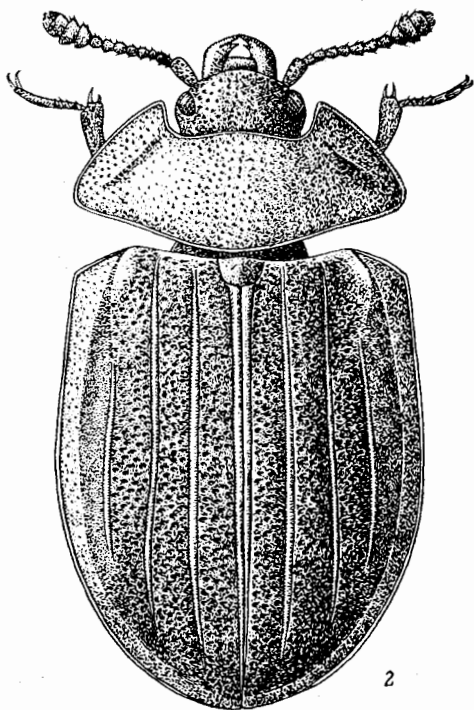
4. **Grynocharis** Thoms. Близок к предыдущему, бока тела уже распластаны. В СССР *G. oblonga* L. распространен в европ. ч., *G. pubescens* Eg. в Крыму и на Кавказе. В Японии *G. japonica* Rtt. На ДВ не отмечен.

5. **Lophocateres** Olliff. Напоминает предыдущий род, но мельче, все кили надкр. одинаковые. В Евразии 1 вид, на ДВ не отмечен, но возможен завоз.

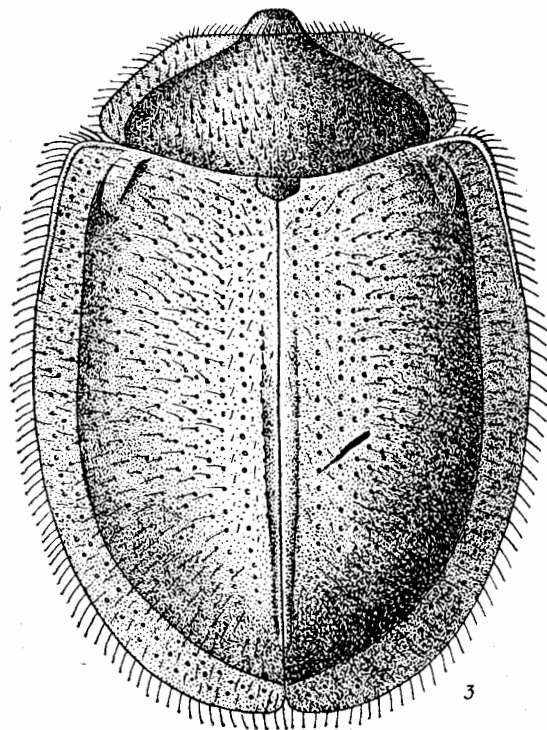
¹ *EW* — максимальная ширина надкр.



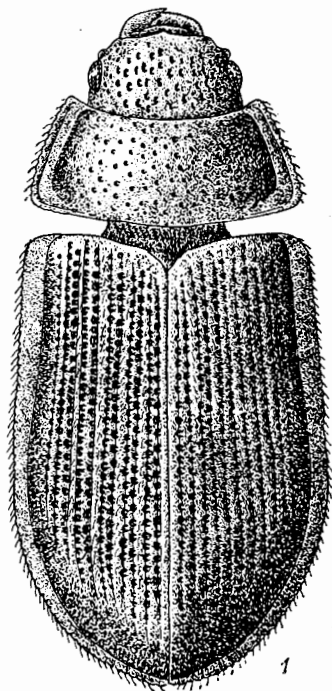
4



2



3



1

Рис. 42. Щитовидки. (Ориг.).

1 — *Ancyrona? lewisi*, 2 — *Zimiotoma giganteum*, 3 — *Thymalus* sp. из Прим., 4 — *Ostoma ferruginea*.

1. Ржаво-бурый. 2.7—3.0. — Индия. Отмечен в портах почти на всех материках, в том числе в Китае. — В запасах арахиса, риса и др. продуктов
 *L. pusillus* Klug

6. *Thymalus* Latr. Тело широкоовальное, в густых и длинных стоячих волосках. Прсп. поперечная, с дуговидно-вогнутым пер. краем и дуговидно-выпуклым основанием. Пер. и задн. углы широко округленные. Надкр. с сильно выступающими плечами, в плечах шире прсп., диск с плотными точечными рядами в середине и неупорядоченной пунктировкой на боках. 2 вида (*Th. oblongus* Rtt. и *Th. subtilis* Rtt.) известны из Иркут. и 3 вида (*Th. parviceps* Lew., *Th. punctidorsus* Lew., и *Th. laticeps* Lew.) из Японии. В коллекции БПИ находятся 2 неопределенных вида с юга ДВ. Рис. 42, 3.

56. Сем. CLERIDAE — ПЕСТРЯКИ

(Сост. Г. О. Криволицкая, рис. 43 А. Б. Егорова)

Стройные, б. ч. пестрые, ярко окрашенные жуки ср. размеров (рис. 43, 1—6). Голова большая, не втянута в пргр.; ус. 11-чл., булавовидные или пиловидные (рис. 44, 3, 8, 16, 18—19). Прсп. сужена у основания и постепенно расширяется кпереди, у представителей подсем. *Cogynetinae* угловато расширена перед серединой. Надкр. часто с поперечными перевязями или одноцветные, металлически блестящие. Лапки 5-чл., у некоторых родов кажутся 4-чл., 2-й и 3-й чл., иногда также 1-й и 4-й снизу с лопастиками (рис. 44, 7, 20). Подавляющее большинство видов хищники в личиночной и имагинальной фазах. Живут под корой деревьев в ходах ксилофагов, которыми питаются, жуки часто охотятся на стволах; лич. некоторых видов развиваются в гнездах ос и пчел, иногда в кубышках саранчовых. Виды *Necrobia* — некрофаги, питаются трупами, а также животными продуктами, шерстью и зерном, могут повреждать продукты на складах, коллекции насекомых, чучела животных. Лич. очень подвижные, грязно-белые, розоватые или ярко-розовые, на гр. и бр. сегм. часто с темными склеротизированными площадками, IX сегм. бр. с урогомфами.

В мировой фауне около 3400 видов, наибольшее их число встречается в тропиках. — 11 родов и 14 видов (в СССР 58).

Литература. Согрогал, 1950: 5—373; Winkler, 1961: 1—107; Рихтер, 1961: 63—128; Nakane, 1962: 126—128; Рихтер, 1965: 234—238; Яблоков-Хвзорян, 19756: 141—148; Криволицкая, 1981: 52—64.

ОПРЕДЕЛИТЕЛЬНАЯ ТАБЛИЦА ПОДСЕМЕЙСТВ И РОДОВ

1. 3-й и 4-й чл. лапок примерно одинаковой величины 2
- 4-й чл. лапок очень маленький, трудно различимый, расположен между лопастями 3-го чл. 9
2. Все 5 чл. лапок хорошо видны (см. сверху) на всех ногах. (Подсем. *Tillinae*).
 Пер. тазиковые впадины полностью замкнутые (рис. 44, 22). Ус. пиловидные, без булавы, лишь с крупным вершинным чл. (рис. 44, 19). Чл. лапок, кроме последнего, цельные, с почти прямым задн. краем (рис. 44, 20); ког. глубоко расщепленные, с небольшим зубчиком у основания (рис. 44, 21) 1. *Tillus*
- На ср. и задн. ногах лапки всегда кажутся 4-чл., т. к. их 1-й чл. меньше 2-го и расположен как бы под ним, от чего совсем или почти совсем незаметен (см. сверху) (рис. 44, 7). На пер. ногах могут быть отчетливо видны сверху все 5 чл. лапок, кроме *Orthrius*, у которого 1-й чл. лапки виден сверху не только на пер., но и на ср. ногах. Пер. тазиковые впадины открытые (рис. 44, 6). (Подсем. *Clerinae*) 3

3. Последний чл. челюстных и нижнегубных щупиков крупный, топоровидный (рис. 44, 10). Ус. длинные, тонкие, слабо расширенные к вершине (рис. 44, 8). Глаза крупнофасеточные 2. *Opilo*
 — Последний чл. челюстных щупиков цилиндрический или иной формы,

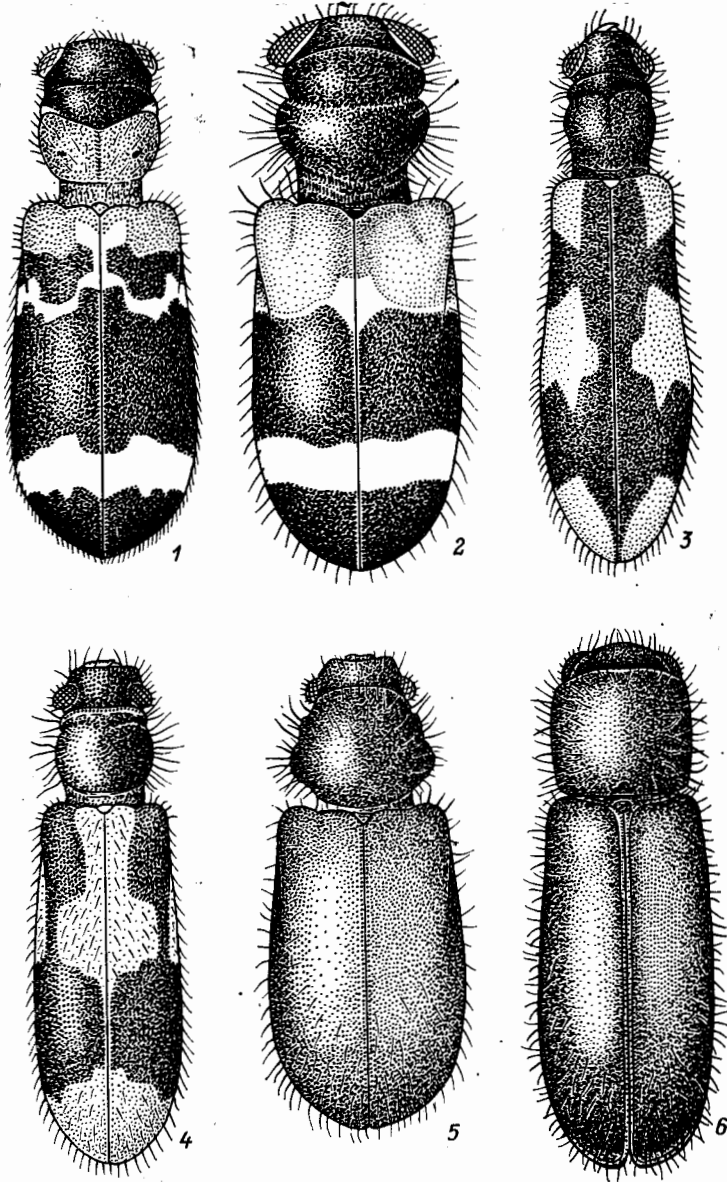


Рис. 43. Пестряки. (Ориг.).

1 — *Thanastimus substriatus*, 2 — *Clerus dealbatus*, 3 — *Opilo niponicus*, 4 — *Orthrius striatulus*, 5 — *Necrobita violacea*, 6 — *Tenerus lewisi*.

- но не топоровидный, у нижнегубных щупиков — топоровидный, сильно вытянутый (рис. 44, 1—2, 12—13) 4
 4. Глаза крупнофасеточные. Булава ус. 3-чл. (рис. 44, 14). Тело сильно удлинненное, надкр. с пестрым рисунком 3. *Orthrius*
 — Глаза мелкофасеточные 5
 5. Ус. с неплотной 3-чл. булавой, постепенно расширяются к вершине (рис. 44, 16). Последний чл. челюстных щупиков цилиндрический, слегка суженный к вершине и обрубленный или заостренный на конце (рис. 44, 2) . . . 6

— Ус. с крупной плотной, слегка уплощенной 3-чл. булавой, последний чл. которой на вершине прямо обрезан, а внутренний угол среза тупо заострен (рис. 44, 18). Последний чл. челюстных щупиков продолговато-треугольный, уплощенный (рис. 44, 17). Жуки б. ч. ярко окрашенные — синие или зеленые, металлически блестящие, с яркими оранжево-красноватыми или желтыми перевязями на надкр., покрыты довольно длинными и б. м. густыми волосками, от чего выглядят пушистыми 8. *Trichodes*

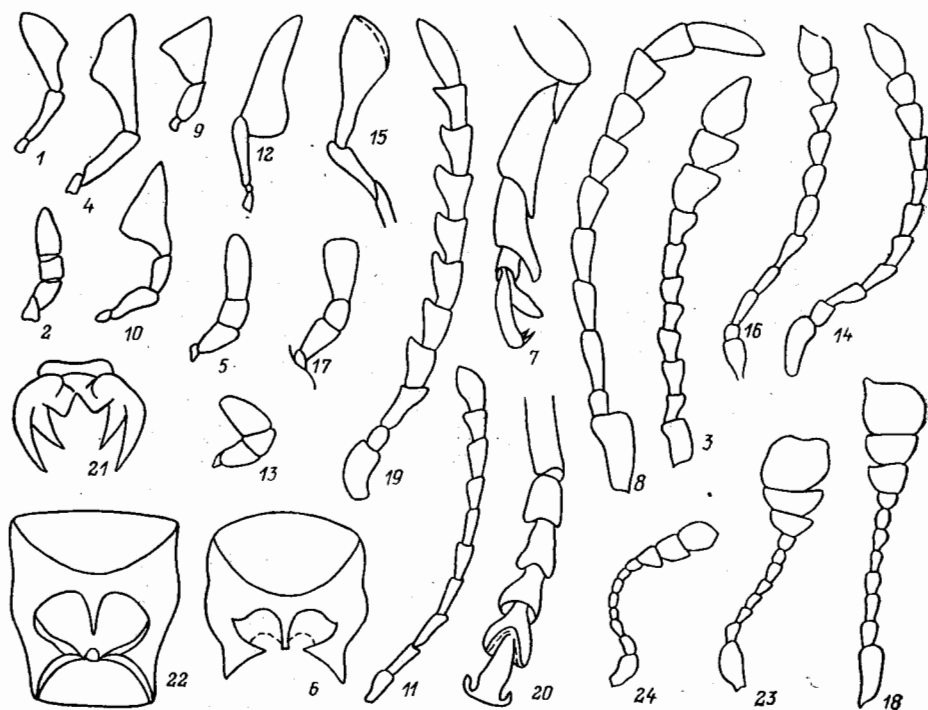


Рис. 44. Пестряки. (По Рихтер, Криволюцкой и ориг.).

1—3 — *Thanasimus*; 4—8 — *Clerus*; 9—11 — *Opilo*; 12—14 — *Crithrius*; 15, 16 — *Stigmatium*; 17, 18 — *Trichodes*; 19 — *Tillus*; 20—22 — *T. elongatus*; 23 — *Necrobia*; 24 — *Opetiopalpus*. 1, 4, 9, 12, 15 — губной щупик; 2, 5, 10, 13, 17 — челюстной щупик; 3, 8, 11, 14, 16, 18, 19, 23, 24 — ус.; 6, 22 — прпр.; 7, 20 — лапка; 21 — ног.

6. Глаза более крупные, направлены вперед; лоб немного шире или не шире диаметра глаза. Ус. слабопилевидные. Губные щупики удлинненно-топоровидные (рис. 44, 15) 7
- Глаза менее крупные, направлены в стороны; лоб значительно шире диаметра глаза. Ус. четковидные, с постепенно расширяющимися чл., заканчиваются неплотной 3-чл. булавой (рис. 44, 3) 8
7. Тело цилиндрическое, вытянутое; прсп. поперечная, в ширину заметно больше, чем в длину, ее бока позади поперечного вдавления выпуклые; надкр. почти такой же ширины, как прсп. Точечные бороздки на надкр. четкие, но нежные, образуют б. м. правильные ряды, доходящие до вершины надкр. Жуки темные — без яркого рисунка 6. *Stigmatium*
- Тело продолговатое, но не цилиндрическое, несколько уплощено. Прсп. почти квадратная — в длину чуть больше, чем в ширину. Надкр. заметно шире прсп., грубо пунктированы в пер. трети — в пределах красного основания надкр., точечные бороздки доходят только до середины надкр. Жуки яркие, надкр. с широкими красными, черными и белыми перевязями 4. *Clerus*
8. Предпоследние чл. лапок глубоко вырезаны. Основание надкр. (до 1-й белой перевязи) пунктировано рядами некрупных точек, разделенных

- широкими промежутками 5. *Thanasimus*
- Предпоследние чл. лапок не вырезаны. Надкр. при основании грубо- и морщинистоточечные 7. *Jenjouristia*
9. Ус. пиловидные или с длинной неплотной булавой, состоящей из 3 чл., длина которых примерно равна длине всех остальных чл., вместе взятых. (Подсем. *Eupliinae*). Бока прсп. ровные, параллельные или почти параллельные 9. *Tenerus*
- Ус. булавовидные, булава 3-чл., короткая, короче остальных чл., вместе взятых. (Подсем. *Kogynetinae*). Бока прсп. не параллельные, в середине угловато расширены 10
10. Глаза спереди сильно вырезаны. Последний чл. челюстных щупиков овально притуплен, нижнегубных — прямо обрублен. Булава ус. 3-чл., большая, плотная, ее последний чл. самый крупный, равен длине 2 предыдущих чл., вместе взятых (рис. 44, 23) 10. *Necrobia*
- Глаза спереди очень слабо вырезаны. Последний чл. обеих пар щупиков сильно заострен. Булава ус. менее крупная и менее плотная, чем у *Necrobia* (рис. 44, 24) 11. *Opetiopalpus*

ОПРЕДЕЛИТЕЛЬНЫЕ ТАБЛИЦЫ ВИДОВ СЕМ. CLERIDAE

1. *Tillus* Ol. Тело довольно узкое и вытянутое, прсп. цилиндрическая. Последний чл. челюстных щупиков почти цилиндрический, губных — топоровидный. Первые 4 чл. лапок снизу с лопастиками. Ког. с тупым зубцом у основания и расщепленной на 2 части вершиной (рис. 44, 21). Бр. 6-чл. Лич. живут под корой деревьев, в основном на лиственных породах, имаго — на цветках; активные хищники — питаются лич. ксилофагов (точильщиков, дровосеков, златок и др.). — 1 вид (в СССР 2).

1. Точечные ряды на надкр. доходят до вершины, в задн. половине более нежные, у вершины почти стертые. Все тело и надкр. у ♂ и ♀ одноцветно-черные, в длинных торчащих волосках; иногда у ♀ прсп. красная, остальное тело черное, без пятен. 6.0—9.0. — Прим., Сах. (редок); Кавказ, европ. ч. СССР. — 3 Европа. — Лесная зона *T. elongatus* L.
- Пунктировка надкр. более четкая, точечные ряды ясные на всем протяжении, лишь у самой вершины надкр. становятся стертymi. Тело и ноги темно-бурые, прсп. у пер. и задн. края темно-красная, надкр. одноцветные, охражно-желтые, 4 первых стерн. бр. по бокам несут по 1 овальному голому блестящему темно-красному пятну с каждой стороны. III и IV стерн. бр. посередине с большим четырехугольным темно-красным пятном, каждое из которых покрыто густыми прилегающими короткими золотистыми волосками. 8.0—10.0. — ?Ю Кур. — Япония (острова Хоккайдо, Хонсю, Кюсю) *T. igarashii* Kôno

2. *Opilo* Latr. Тело почти цилиндрическое, уплощенное сверху, опушенное. Последние чл. челюстных и губных щупиков топоровидные. Ус. тонкие, длинные — доходят до задн. края прсп. или заходят за него, булава небольшая, но ясно различимая. 2—4-й чл. лапок снизу с широкими лопастиками. Ког. простые. Жуки пестрые. Хищничают имаго и лич. под корой деревьев, истребляя лич. и имаго короедов, долгоносиков, лжекороедов. — 1 вид (в СССР 4).

1. Глаза конусовидные, сильно выступающие в стороны, виски сильно сужены назад, без изгиба (рис. 43, 3). Ус. достигают основания надкр. Голова и прсп. блестящие, нежно и рассеянно пунктированы, диск прсп. гладкий, почти без морщинок. Боковые края прсп. волнисто изогнутые, с хорошо заметными выпуклыми вздутиями. Щиток сильнопоперечный (рис. 43, 3). Плечевые бугры надкр. отделены от их остальной поверхности неглубокими, довольно узкими бороздками. Точечные ряды хорошо заметны лишь в пер. половине надкр., образованы неглубокими и некрупными

точками, промежутки между рядами плоские, шире самих рядов. Окраска надкр. черно-коричневая, с бледно-желтым плечевым пятном с каждой стороны, с такой же светлой поперечной перевязью в середине и вершинным пятном (рис. 43, 3). 9.0—13.0. — Прим. — Япония, п-ов Корея, Филиппины *O. niponicus* Lew.

3. *Orthrius* Gohr. Тело продолговатое, умеренно выпуклое. Последний чл. челюстных щупиков цилиндрический (рис. 44, 13), последний чл. нижнегубных щупиков топорovidный, очень крупный (рис. 44, 12). Ус. короткие — не доходят до задн. края прсп., тонкие, с неясной булавой (рис. 44, 14), 2—4-й чл. лапки с широкими лопастиками. Ког. простые, слегка расширены у основания. Жуки пестрые. Восточноазиатский род, известен также с Малайского архипелага и из Австралии. В СССР 2 вида. В определительную таблицу не включен сомнительный *O. sibiricus* Pic, указанный для Ю Прим.

1. Голова и прсп. темные — рыжевато-бурые, блестящие, в редких точках. Ус. и ноги светлые — рыжевато-желтые, голени с затемненной вершиной. Надкр. блестящие, пунктированы рядами мелких нежных точек, исчезающих в задн. половине, коричневые, со светло-желтыми пятнами. Пер. большое желтое пятно расположено вдоль шва от основания до середины надкр., расширяется на их середине. Задн. пятно тоже большое, занимает всю вершинную часть (рис. 43, 4). Подогнутый боковой край надкр. светлый на всем протяжении. Всё тело и ноги в светлых, довольно длинных нежных волосках. 8.0—11.0. — Хаб., Амур., Прим. — П-ов Корея. — Местами обычен *O. striatulus* Motsch.

4. *Clerus* F. Тело коренастое, надкр. значительно шире прсп., их плечевые бугры почти прямоугольные (рис. 43, 2), боковые стороны параллельные, иногда с легкой перетяжкой за основанием. Последний чл. челюстных щупиков цилиндрический (рис. 44, 5), последний чл. нижнегубных щупиков топорovidный, большой (рис. 44, 4). Ус. умеренной длины, с неясной булавой (рис. 44, 8). 2—4-й чл. лапки с глубоко вырезанными лопастиками. Ког. маленькие, с зубцом у основания. Жуки пестрые, ярко окрашенные. Лич. и имаго ведут хищный образ жизни. Большинство видов обитает в тропиках. — 1 вид (в СССР 3).

1. Згр. и бр. красные, иногда весь низ красный. Голова черная. Прсп. черная, с глубокой перетяжкой посередине, в густых стоячих черных волосках. Пер. треть надкр. красная, сзади обрамлена белыми волосками, грубо пунктирована точечными рядами, исчезающими у середины надкр.; в задн. трети довольно узкая, но полная белая перевязь. 11.0—15.0. — Амур., Прим. — П-ов Корея, Китай, Индия. — Лич. хищничают в ходах короедов, жуки — на стволах деревьев *C. dealbatus* Kt.

5. *Thanasimus* Latr. Некрупные пестрые жуки. Тело продолговатое, уплощенное. Последний чл. челюстных щупиков цилиндрический (рис. 44, 2), последний чл. нижнегубных щупиков топорovidный, очень большой (рис. 44, 1). Ус. разной длины, чаще короткие, с плотной, отчетливой, но умеренно крупной булавой (рис. 44, 3). 2—4-й чл. лапок с широкими, глубоко вырезанными лопастиками. Ког. маленькие, несколько расширены у основания. Лич. и имаго хищники — питаются короедами во всех фазах развития, встречаются под корой и на стволах хвойных деревьев. — 4 вида (в СССР 5).

1. Бр. красное 2
— Бр. черное, только VI стерн. и пигидий красные или темно-красные. Прсп. вся черная или за перетяжкой может быть красновато-черная. Гр. черная, лишь эпистерны сргр. красные или красновато-черные. Основание надкр. до 1-й перевязи темно-красное, пунктировано рядами грубых неглубоких точек; промежутки, кроме 1-го, уже точечных рядов; остальная часть

надкр. черная, с 2 поперечными светлыми перевязями, на диске равномерно пунктирована очень мелкими точками, не образующими точечных рядов; пер. перевязь изогнутая, находится перед серединой надкр. на границе красного и черного фона, задн. — более широкая, слабо изогнутая. 6.5—9.0. — Хаб., Прим. — В хвойных лесах на стволах деревьев. Редко.

- **Th. nigriventralis** Krivolutskaja
2. Нижняя сторона тела одноцветно-красная. Прсп. до поперечного вдавления черная, остальная часть ее красная. Красное основание надкр. пунктировано рядами грубых точек, промежутки между ними морщинистые, узкие — не шире точечных рядов. Пер. перевязь расположена на черном фоне, может прерываться у шва надкр. и не доходить до их бокового края. 7.0—10.0. — Амур.; Якут., Чит., Бур., Иркут., Сиб., С Каз., Кавказ, европ. ч. СССР. — 3 Европа. — Везде в лесной зоне. Хищничает в гнездах короедов..... **Th. formicarius** L.
- Гр. частично или полностью черная..... 3
3. Пргр. и бр. красные, сргр. и згр. черные. Прсп. спереди черная, за поперечным вдавлением красная. Ширина красного основания надкр. изменчива, точечные ряды на нем грубые, широкие, промежутки уже или равны им, б. м. гладкие — не морщинистые. Ус. и ноги б. м. светлые (желтые, красные или темно-красные). 6.0—8.0. — Иркут., Сиб., Каз., Кавказ, европ. ч. СССР. — 3 Европа. — В хвойных лесах на соснах и елях. Хищник истребляет мелких стволовых насекомых..... **Th. rufipes** Brahm
- Вся гр. черная. Ус. и ноги преимущественно черные, только голени и лапки могут быть темно-красные..... 4
4. Прсп. перед поперечным вдавлением черная, за ним — красная. Красное основание надкр. узкое — составляет не более $\frac{1}{5}$ их длины, точечные ряды на нем образованы некрупными поверхностными точками, промежутки между ними гладкие, широкие — в 2 раза шире точечных рядов. Пер. перевязь надкр. всегда расположена на черном фоне. Рис. 43, 1. 8.0—11.0. — Маг., Хаб., Амур., Прим., Сах., Ю Кур. (о-в Кунашир); Якут., Чит., Бур., Иркут., Сиб., Тува. — Япония (о-в Хоккайдо), п-ов Корея, Монголия. — Наиболее обычен на ДВ. Специализированный хищник, истребляет короедов..... **Th. substriatus** Gebl.
- Прсп. вся черная. Красное основание надкр. широкое — занимает около трети их длины, точечные ряды состоят из крупных, глубоких точек, промежутки узкие — уже рядов или равны им, б. м. морщинистые. Пер. перевязь надкр. спереди расположена на красном фоне. 8.0—10.0. — ?Ю Кур. — Япония (острова Хонсю Кюсю)..... **Th. lewisi** Jacobs.

6. **Stigmatium** Gray. Тело цилиндрическое, удлиненное. Прсп. поперечная, по бокам выпуклая. Надкр. немного шире прсп.; точечные бороздки нежные, но четкие, доходят до вершины надкр. Внешне похожи на *Clerus*, но жуки тускло окрашены. Большинство видов рода распространено в тропиках (Ориентальной и Эфиопской областях). В Палеарктике 2 вида (оба есть в Японии). В СССР 1 вид.

1. Одноцветно-черный, тускло блестящий, 1-й чл. нижнегубных щупиков и основания бедер светлые. В середине и задн. трети надкр. 2 слабо заметные, косые перевязи, образованные очень нежными шелковистыми серыми волосками. 6.0—7.0. — Ю Кур. (о-в Кунашир). — Япония. — Жуки подвижные, на стволах хвойных. Лич. неизвестна..... **S. nakanei** Iga

7. **Jenjouristia** Furs. Описан из Прим. (Фурсов, 19366) по 1 экз. (Сихотэ-Алинь). Повторно не найден.

1. Тело короткое и широкое, все покрыто негустыми длинными торчащими черными волосками, включая ноги. Жук коричнево-красный, лишь го-

лова, вершины бедер, задн. $\frac{3}{4}$ надкр. и крупная 3-чл. булава ус. темные. Прсп. в мелких редких, как бы стертых точках. Красное основание надкр. (в пределах пер. $\frac{1}{4}$) покрыто грубыми крупными точками и грубыми морщинками. Надкр. с 2 поперечными голыми перевязями: пер. менее широкая, красная, расположена перед серединой; задн. более широкая и более светлая, находится у конца надкр.; пространство между ними блестящее, черное, в редких и мелких неясных точках. Бока надкр. в пер. трети сдавлены, как бы с перетяжкой. 4.0. — Прим.
 *J. philipovi* Furs.

8. *Trichodes* Herbst. Ярко окрашенные жуки, надкр. металлически блестящие, зеленые или синие, с красными или оранжевыми перевязями или, наоборот, надкр. красно-оранжевые, с зелеными или черными перевязями. Тело продолговатое, покрыто густыми длинными торчащими волосками. Прсп. значительно уже основания надкр. Жуки на цветках; лич. паразитируют в кубышках саранчовых и гнездах пчел и ос. — 2 вида (в СССР 28).

1. Надкр. красные или желтые, с 2 темными перевязями, не прерывающимися у шва, и вершинным пятном. Щиток темный, с широким черным окаймлением. Задн. бедра ♂ несколько утолщены, задн. голени на вершине значительно толще, чем у основания. 12.0—18.0. — ЮЗ Прим. — П-ов Корея, Китай, Монголия. — Редок, встречается на остепненных участках *T. sinae* Chevz.

— Надкр. синие или фиолетовые, металлически блестящие, с 2 красными, реже желтыми перевязями, прерванными у шва. Щиток такого же цвета, как надкр., сливается с ними. Задн. бедра ♂ не утолщены, задн. голени прямые, б. м. равномерной толщины. 8.0—14.0. — Маг., Хаб., Амур., Прим., Сах.; Ю Якут., Чит., Сиб. (Тува), Кавказ, европ. ч. СССР. — П-ов Корея, С Монголия, З Европа (горы). — Лич. в гнездах одиночных пчел. Жуки на цветках. Особенно многочислен в Сиб.
 *T. ircutensis* Laxmann

9. *Tenerus* Cast. Тело цилиндрическое, удлиненное. Прсп. продолговатая, в длину заметно больше, чем в ширину, с параллельными или почти параллельными боками слегка суженная у основания. Ус. пилovidные или с длинной неплотной булавой, состоящей из 3 чл., в совокупности равных длине всех остальных чл., вместе взятых. Многие виды сильно варьируют. Размеры достигают 10.0. Многочисленные виды этого рода распространены в основном в Индо-Малайской и Эфиопской областях. В СССР 1 вид.

1. Тело узкое, удлиненное, темно-синее, металлически блестящее. Ус. пилovidные, без булавы, лишь с более крупным 11-м чл. Надкр. без точечных бороздок, равномерно пунктированы ясными точками. 2-й и 3-й чл. лапок с большими светлыми лопастинками. Ког. глубоко расщепленные. 6.5—7.0. — ЮВ Прим. — Япония *T. lewisi* Lohde

10. *Nesrobia* Ol. Мелкие, синие или зеленые, металлически блестящие жуки. Тело овальное. Надкр. выпуклые (рис. 43, 5). Последние чл. нижнегубных и челюстных щупиков овальные, притупленные на конце. Глаза голые, спереди с вырезкой. Взрослые жуки и лич. хищники, встречаются на трупах животных и в др. местах. иногда могут наносить вред, повреждая животные продукты. — 2 вида (в СССР 3).

1. Ус. и ноги черные. Прсп. пунктирована четкими, почти сливающимися точками. Надкр. с рядами глубоких точек, к вершине становящихся более мелкими и совсем исчезающих. 4.0—4.5. — Маг., Хаб., Прим., Сах. — Космополит. — Хищник. В природе обычно на трупах животных
 *N. violacea* L.

— Основание чл. ус. почти до булавы и все ноги красные. Прсп. пунктирована более мелкими и менее густыми точками. Надкр. с нежными точечными рядами, заметными только в пер. трети. 4.0—5.0. — Прим. — Космополит. — Имаго и лич. хищники. В природе — на трупах животных. Вредитель различных жиропродуктов — животных и растительных, копченостей и проч. **N. rufipes* De Geer

11. *Opetiopalpus* Spinola. Очень близок к роду *Necrobia*. Отличается шло-видно заостренным последним чл. челюстных щупиков, мелкими крупнофасеточными глазами, красной прсп. — 1 вид (в СССР 2).

1. Голова черная, ус. красные или светлые, с темной булавой. Прсп. красная или черная с красными пер. и задн. краями. Надкр. зеленые, коричневатозеленые или черные, с медным оттенком, их шовный угол заострен. Ноги красные. Сверху покрыт длинными торчащими волосками, более густыми на боках. 2.0—3.0. — ?Хаб., ?Амур., ?Прим.; Бур., Иркут., Ср. Азия, Закавказье, Крым. — СВ Китая, Монголия, З Европа (Балканы), С Африка *O. sabulosus* Motsch.

57. Сем. MELYRIDAE (MALACSHIDAE) — МАЛАШКИ

(Сост. А. Б. Егоров)

Мелкие или ср. величины жуки (2.0—11.0), узкие и длинные или с коротким широким, довольно уплощенным телом (рис. 46, 2; 48, 15). Окраска б. ч. яркая зеленая, синяя, красная или с разной формы цветными пятнами на прсп. и надкр. Во время беспокойства у некоторых видов под пер. углами прсп. и по бокам бр. (рис. 45, 1) выпячиваются красные пузырьки (желёзки). Опушение умеренное, из мелких прилегающих и б. м. длинных стоячих волосков. Голова крупная, почти такой же ширины, как прсп., несколько опущенная и удлиненная. Поверхность ее мелко пунктированная. Ус. 10—11-й чл., нитевидные или пило-видные, прикреплены на лбу выше основания мандибул; обычно б. м. удалены от глаз. Основные чл. ус. ♂ могут быть причудливой формы (рис. 47, 6, 48, 7). Наличник отчетливо трапецевидный. Верхняя губа б. ч. хорошо выражена, спереди дуговидная. Мандибулы умеренные, изогнутые, их вершины заострены или 2-зубые (рис. 45, 3). Челюстные щупики 4-чл., чл. удлиненные, губные щупики 3-чл.; подбородок маленький, квадратный, язычок тонкий. Глаза расположены по бокам, ср. величины, вздутые, круглые. Прсп. несколько шире головы, овальная (рис. 46, 1—2; 47, 8), квадратная или удлиненная (рис. 46, 6—7; 48, 15), реже поперечная, всегда б. м. уплощенная. Поверхность прсп. мелко или крупно пунктированная. Плевральная область узкая; пргр. короткая; впадины пер. тазиков назад открытые. Сргр. короткая, згр. широкая, трохантины пер. ног видны. Пер. и ср. тазики конические, выступающие, почти соприкасающиеся, задн. тазики поперечные, соприкасающиеся (рис. 45, 1—2). Вертлуги умеренные, треугольные. Бедра слабо утолщенные или тонкие, голени тонкие. Шпоры неотчетливые. Формула лапок 5—5—5, у ♂ редко 4—5—5. Чл. лапок б. м. короткие, иногда с лопастинками снизу. Ког. простые, зубчатые (рис. 45, 4) или с лопастевидными придатками (рис. 45, 5—6, 20). Щиток маленький, овальный или треугольный. Надкр. полные и на вершине закруглены, выемчатые, или несут ушковидные или саблевидные придатки (рис. 45, 7—9), или иногда укороченные, не прикрывают 1—3 (реже 4—5) последних терг. (рис. 48, 1). Поверхность надкр. морщинисто-пунктированная. Эпиплевральный кант неотчетливый. Эпиплевры полные. Хитинизация надкр. обычно слабая, у сухих экз. они частично деформируются по бокам и на вершине. Бр. с 5—6 видимыми стерн., б. м. короткое, часто с боковыми железами ярко-красного цвета, выпячивающимися в момент опасности в виде мешочков. Швы бр. полные, поверхность стерн. микроморщинистая. Пенис трубковидный и слабо изогну-

тый; парамеры сросшиеся с тегменом, на вершине слабовыемчатые. Тегмен образует кольцевидный склерит.

Половой диморфизм в большинстве родов резко выражен в форме ус., голей, надкр. (рис. 46, 7—8; 48, 3—4).

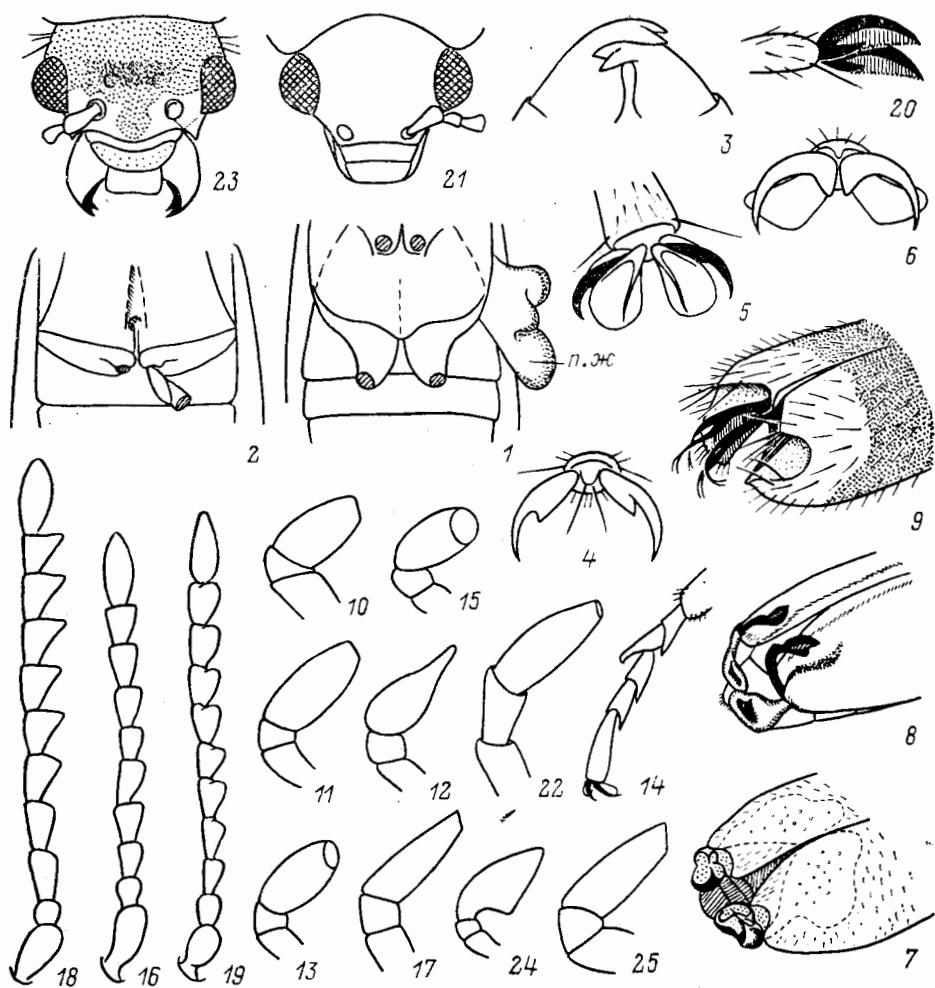


Рис. 45. Малапки. (Ориг.).

1 — *Malachius ?aeneus*; 2, 3, 5, 22 — *M. prolongatus*; 4, 19, 25 — *Dasytes*; 6 — *Cerallus*; 7, 13 — *Hypobaeus*; 8, 14, 15, 16, 21 — *Ebaeus oblongulus*; 9, 23 — *M. ?marginellus*; 10 — *Collops*; 11 — *Latus*; 12 — *Carphuroides*; 17, 18 — *Attalus*; 20 — *Dolichosoma*; 24 — *Trichocele*. 1, 2 — згр. и задн. тазики; 3 — мандибулы снизу; 4—6, 20 — ног.; 7—9 — вершина надкр.; 10—15, 17, 22, 24, 25 — последний чл. челюстного щупика; 16, 18, 19 — левый ус. сверху; 21, 23 — голова. п. ж. — придаточная железа.

Имаго и лич. хищные. Имаго часто попадают на цветках травянистых растений, кустарников и деревьев, где питаются пыльцой. В подсем. *Dasytinae* некоторые виды повреждают цветки культурных растений. Лич. свободноживущие, ищут свою добычу в ходах насекомых-ксилофагов, поедая короедов и точильщиков, а личинки рода *Ebaeus* хищничают на травянистой растительности и кустарниках, нападая на тлей и других мелких насекомых.

Семейство разделено на 4 подсемейства, более 50 родов и включает более 4000 видов, распространенных в разных областях мира. В СССР 25 родов и около 250 видов. — 18 родов.

Литература. Якобсон, 1911: 687—712; Arnett, 1962: 607—616; Гурьева, 1965а: 228—234.

ОПРЕДЕЛИТЕЛЬНАЯ ТАБЛИЦА ПОДСЕМЕЙСТВ, ТРИБ И РОДОВ

1. Глаза цельные 3
- Глаза с вырезкой, большие. Голова вытянута в хоботок. Ког. простые. (Подсем. *Prionocerinae*, триба *Prionocerini*) 2
2. Ус. пиловидные. — В СССР не найдены. Известно 2 вида из Японии и Китая *Prionocerus* Perty
- Ус. нитевидные. — В СССР не найдены. Известно более 15 видов из Японии и Китая *Idgia* Cast. (*Deromma* Redt.)
3. Под пер. углами прсп. и по бокам бр. имеются выпячивающиеся красные пузырьки (желёзки), наполняемые кровью. Голова б. ч. короткая. Надкр. без эпиплевр. Задн. тазики направлены косо назад (рис. 45, 1). Згр. дуговидно выступает назад. (Подсем. *Malachiinae*) 4
- Под пер. углами прсп. и по бокам бр. нет сократимых пузырьков. Голова б. м. обычного строения. Надкр., по крайней мере впереди, с узкими эпиплевром. Задн. тазики расположены прямо или почти прямо (рис. 45, 2). Згр. назади прямо срезана. (Подсем. *Dasytinae*) 12
4. Ус. отчетливо 11-чл. 7
- Ус. кажутся 10-чл., т. к. 2-й чл. вставлен в 1-й (рис. 48, 3—5). Ус. прикреплены далеко впереди воображаемой линии, соединяющей пер. края глаз, ближе к пер. краю головы (рис. 48, 2). Наличник очень короткий. (Триба *Laiini*) 5
5. 2-й чл. ус. отчетливо заметен снизу. Пер. голени ♂ на внутренней стороне перед вершиной с вырезкой 7. *Mesopezus*
- 2-й чл. ус. прикрыт соседними и с трудом различим даже снизу. Голени простые 6
6. Пер. лапки ♂ сверху кажутся 4-чл., т. к. 3-й чл. прикрыт отростком 2-го. Последний чл. челюстных щупиков продолговатый, косо срезанный на вершине (рис. 45, 10) 8. *Collops*
- Пер. лапки ♂ отчетливо 5-чл. даже сверху. Последний чл. челюстных щупиков продолговатый и тонкий, слегка притупленный на вершине (рис. 45, 11) 9. *Laius*
7. Ус. прикреплены далеко впереди воображаемой линии, соединяющей пер. края глаз, ближе к пер. краю головы. Наличник очень короткий. Верхняя губа отсутствует или очень короткая. (Триба *Illopiini*) 8
- Ус. прикреплены между глаз или лишь немного впереди воображаемой линии, соединяющей пер. края глаз, ближе к глазам, чем к пер. краю головы (рис. 45, 23). Наличник отчетливый, б. ч. не очень короткий. Верхняя губа отчетливая, б. м. большая. (Триба *Malachiini*) 11
8. 4-й чл. лапки слабо расширенный, едва двухлопастный. Последний чл. челюстных щупиков пиловидный (рис. 45, 12) 1. *Sargphuroides*
- 4-й чл. лапки простой. Последний чл. челюстных щупиков овальный (рис. 45, 13, 15) 9
9. 2-й чл. пер. лапки ♂ простой. Наличник чрезвычайно короткий, едва различимый. Тело короткое. Придатки надкр. ♂ ушковидные (рис. 45, 7; 46, 1); ♀ обычно имеет крылья под неукороченными надкр. Прсп. округлая. Ус. слабопиловидные 2. *Hypebaeus*
- 2-й чл. пер. лапки ♂ продолжен над 3-м (рис. 45, 14), все лапки 5-чл. Наличник короткий, но хорошо различимый 10
10. Последний чл. челюстных щупиков широко обрубленный на вершине (рис. 45, 15). Надкр. без длинных стоячих волосков, у ♂ с придатками (рис. 45, 8). Ус. нитевидные или пиловидные (рис. 45, 16) 3. *Ebaeus*
- Последний чл. челюстных щупиков узко обрубленный на вершине (рис. 45, 17). Надкр. ♂ без придатков и с длинными стоячими волосками. Ус. нитевидные, пиловидные (рис. 45, 18) или гребенчатые 4. *Attalus*
11. Эпистерны сргр. желтые. Бока прсп., бока и вершины надкр. окаймлены желтым или красным цветом 5. *Malachius*
- Эпистерны сргр. зеленые. Бока прсп. и надкр. не окаймлены желтым или

- красным цветом, редко вершины надкр. с желтоватым пятнышком 6. *Anhomodactylus*
12. Ус. без булавы. Последний чл. лапки не длиннее 1-го. Ког. б. ч. с зубцом или причлененной пластинкой 13
- Ус. с 3-чл. булавой. Последн. чл. лапки не короче или чуть короче всех, вместе взятых; 1-й чл. короче 2-го. Ког. простые. (Триба *Phloeophilini*)
Phloeophilus Steph. 14
13. 1-й чл. хоть одной пары лапок не короче или длиннее 2-го 14
- 1-й чл. всех лапок короче 2-го. Ус. пиловидные, немного расширенные к вершине. (Триба *Zygiini*) 15. *Cerallus*
14. Ширина верхней губы меньше ее длины или немного ее длиннее. Верхние челюсти довольно длинные, перед вершиной с явственным зубчиком. Бр. с 5 стерн. (Триба *Danaceini*) 15
- Ширина верхней губы значительно больше ее длины. Верхние челюсти короткие, с гладким внутренним краем перед зубцевидной вершиной. Бр. б. ч. с 6 стерн. (Триба *Dasytiini*) 16
15. Ког. с очень слабым зубцом при основании. Прсп. слабо или не очень сильно сужена кпереди 14. *Danacaea*
- Ког. с острым зубцом у середины. Прсп. сильно сужена кпереди. 4.5—6.0. — Единственный вид, *D. bicolor* Rtt. — Юг Ср. Азии. — С Китай
Danacaeina Rtt.
16. Эпиплевры надкр. отграничены острой каймой и явственны по меньшей мере до основания бр. 10. *Trichocele*
- Эпиплевры надкр. у плеч слабо отграничены и б. ч. не простираются за згр. 17
17. Бр. с 5 стерн. у обоих полов. Ког. без перепончатых придатков, простые. Ус. шнуровидные. Последний чл. челюстных щупалец цилиндрический. Тело покрыто мелкими прилегающими волосками и иногда редкими стоячими крупными. — 1 вид, *D. sinensis* Pic. Темно-бурый в сером опушении. 3.0. — Китай *Dasytiscus* Kiesw.
- Бр. с 6 стерн. у обоих полов 18
18. Ког. простые (рис. 45, 4) или с зубцом при основании, без перепончатых придатков. Ус. б. м. длинные и тонкие, тупопиловидные (рис. 45, 19) 11. *Dasytes*
- Ког. с причлененной к ним по всей длине перепончатой пластинкой (рис. 45, 20) 19
19. Тело б. м. узкое, в редких стоячих волосках, иногда, кроме того, в густых прилегающих, б. ч. с металлическим блеском. Ус. не длиннее головы с прсп. Длина прсп. едва больше или равна ее ширине. Эпиплевры надкр. иногда неясственные лишь впереди 12. *Psilothrix*
- Тело очень узкое, цилиндрическое, без стоячих волосков, в густых прилегающих, почти чешуевидных волосках. Ус. длиннее головы с прсп. Длина прсп. почти вдвое больше ее ширины. Эпиплевры надкр. совершенно не видны 13. *Dolichosoma*

ОПРЕДЕЛИТЕЛЬНЫЕ ТАБЛИЦЫ ВИДОВ СЕМ. MELYRIDAE

1. *Carphuroides* Thoms. Монотипический род. Внешне напоминает мелких представителей сем. Staphilinidae сильно укороченными плоскими надкр., не прикрывающими 4—5-й терг. бр. (рис. 48, 1). Ус. ♂ пиловидные, у ♀ нитевидные. Лапки 5-чл. Крылья развиты, жуки хорошо летают.

1. Смоляно-бурый, почти черный; 1—4-й чл. ус. и лапки красноватые. Покровы блестящие, в редких неглубоких точках, несущих стоячие тонкие волоски ср. длины. 4.1—4.3. — Прим. — Япония *C. plagiatus* Kiesw.

2. *Hypebaeus* Kiesw. (*Pseudebaeus* Horn, *Ebaeus* LeConte). Тело короткое, надкр. ♂ небольшие, у ♀ длиннее, чем у ♂, неукороченные. Придатки надкр.

ушковидные, раковинovidные (рис. 45, 7). Крылья обычно развиты. Последний чл. челюстных щупиков коротковеретенovidный, на вершине косоузкоусеченный (рис. 45, 13). Ус. слабопиловидные, 1-й чл. ус. б. ч. короче 2-го и 3-го, вместе взятых. Пер. лапки ♂ и ♀ 5-чл., простые. Прсп. округлая. Черные или буровато-черные, матовые или блестящие. Голова и прсп. некоторых видов желтая. Покрыты только мелкими прилегающими волосками. Лич. в деревьях, в ходах различныхксилофагов. Более 30 видов. — 2—6 видов¹ (в СССР 4, в Японии 10, в С Америке 5).

1. Черный, матовый; основание ус., частично ноги, вершины надкр. ♂ целиком, у ♀ лишь по небольшому пятну на них желтые. 2.0. — Чит., Бур., Иркут., З Сиб., европ. ч. СССР. — З Европа *H. flavipes* F. (*praeustus* F., *posticus* Kiesw.)
- Буровато-черный, слабо блестящий; основная половина ус., пер. и ср. ноги целиком, задн. б. ч. от середины бедер соломенно-желтые. Срединное пятно на скате надкр. ♂ (от середины до придатков) и придатки беловато-желтые (рис. 46, 1). Надкр. ♀ сплошь черные. 2.0—2.3. — Прим. — Япония. В Прим. по долинам горных ручьев, на почве, в гниющей древесине и на стволах ветровальных деревьев *H. ohbayashii* Wittmer

3. *Ebaeus* Eg. С черной головой и прсп.; надкр. б. ч. черные с синим металлическим отливом, иногда желтыми вершинами. Основание ус. и ноги желтые. Последний чл. челюстных щупиков продолговато-овальный, широко усеченный (рис. 45, 15). Глаза сильновыпуклые, крупные (рис. 45, 21). Ус. заходят за основание надкр. Придатки надкр. ♂ с ножками, ушковидные (рис. 45, 8) и головчатые. Лапки ♀ простые, 5-чл. Имаго на травянистой растительности и кустарниках. Лич. хищничают, поедая тлей и др. мелких насекомых. — 2 вида (в СССР до 20, в Японии 2).

1. Надкр. б. м. расширяющиеся к вершинам, мелко и тонко пунктированные, с ярким синим отливом. 2—3-й чл. ус. и ноги (кроме основной трети бедер) ярко-желтые. Ушковидные придатки надкр. ♂ большие, ярко-желтые; вершина черного головчатого отростка умеренно расширена (рис. 45, 8). 3.0—3.5. — Прим. — Япония. По открытым берегам рек и озер *E. oblongulus* Kiesw.
- Надкр. почти параллельно-сторонние, мелко и грубее пунктированные, матово-синие. 2—5-й чл. ус., лапки всех ног, пер. и вершины ср. голеней, вершины пер. и ср. бедер желтые; задн. бедра и голени черные. Ушковидные придатки ♂ умеренные, желтые; вершина черного головчатого отростка сильно расширена. 2.5—3.0. — Хаб., Амур., Прим. — Япония. На лугах и открытых местах по берегам рек *E. amurensis* Pic

4. *Attalus* Eg. (*Scalopterus* Motsch.). Большой головой с массивными, сильно выступающими челюстями и крупными глазами напоминают маленьких (2.5—4.5) жуужелиц (рис. 46, 2). Тело черное, блестящее, часто с металлическим синим или зеленым отливом; ноги черные или желто-бурые; реже ус., прсп. и вершины надкр. красно-коричневые. Поверхность прсп. б. ч. гладкая, голова и надкр. пунктированы. Прсп. уплощенная, окаймлена высоким бортиком по бокам от основания до пер. углов. Покрыты б. м. длинными стоячими волосками, не скрывающими скульптуры поверхности тела. — 2—3 вида² (в СССР до 10, в Японии 8—10, в С Америке 31).

¹ Японские виды *H. satoi* Wittmer, *H. chlorizans* Kiesw., *H. picticollis* Kiesw., *H. flavicaudatus* Nak. могут быть обнаружены на Сах. и Ю Кур.

² С ДВ описаны также *A. xanthopus* Kiesw. (Амур.), *A. rosti* Pic (Амур.). Вероятно обнаружение на Сах. и Ю Кур. японских видов *A. elongatulus* Lew., *A. niponensis* Pic, *A. trochanterus* Wittmer, *A. chujoanus* Wittmer.

1. Тело черное, вершины мандибул, 2—3-й чл. ус., пер. и ср. голени и лапки смоляно-бурые. Ус. пиловидные (рис. 45, 18). Прсп. гладкая, поперечно-овальная, наибольшей ширины достигает за серединой. Надкр. уплощенные, б. м. расширенные за плечами к вершинам (рис. 46, 2), не густо (с про-

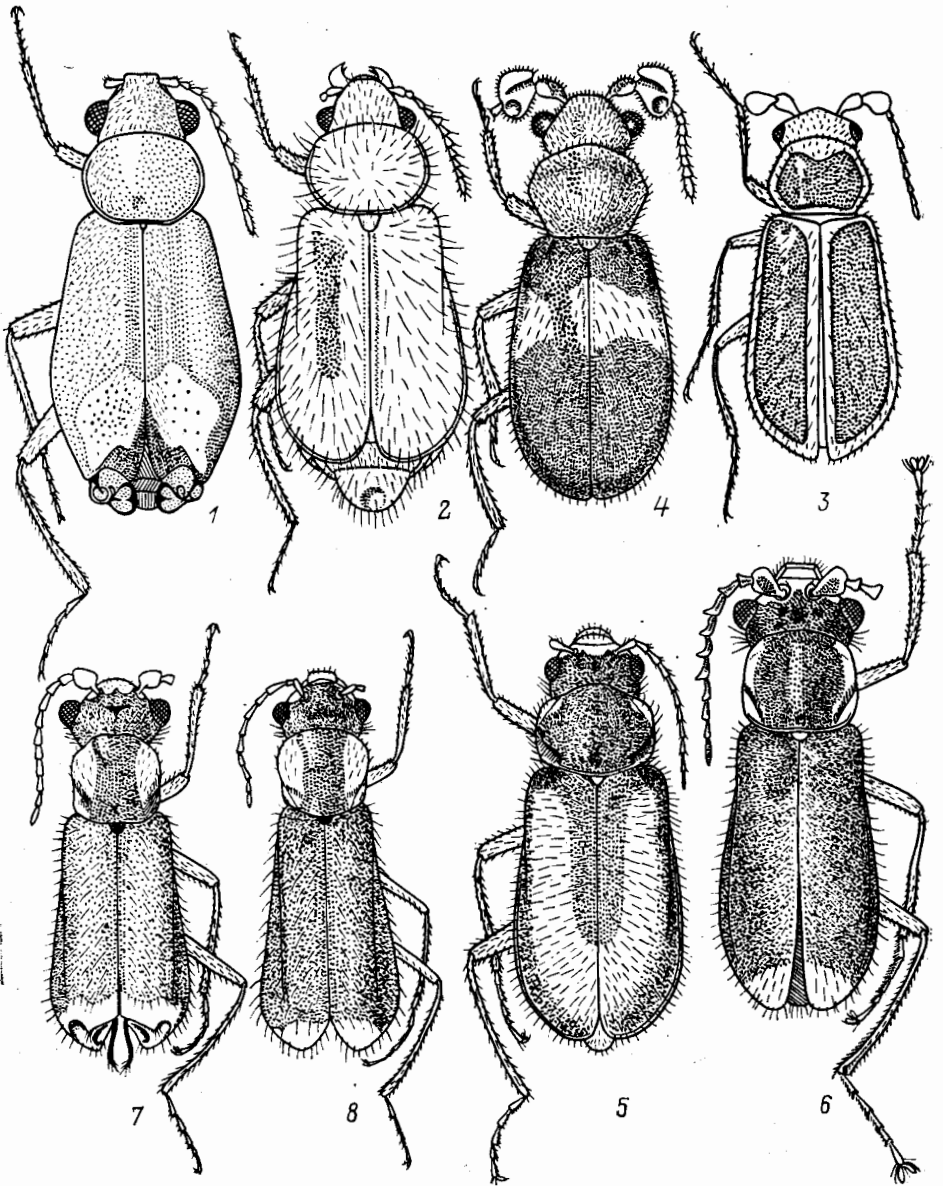


Рис. 46. Малашки. (Ориг.).

1 — *Hypebaeus ohbayashii*; 2 — *Attalus japonicus*; 3 — *Collops cinctus*; 4 — *Laius niponicus*; 5 — *Malachius paeneus*; 6 — *M. prolongatus*; 7, 8 — *M. ?marginellus* (7 — ♂, 8 — ♀).

межутком в диаметр точки) пунктированы плоскими крупными точками. Покрывает длинными стоячими волосками на прсп., надкр. и видимых терг. брюшка. 2.8—3.3. — Прим. — Япония. На галечниках по берегам горных рек *A. japonicus* Kiesw.

5. *Malachius* F. (*Anthocomus* Er., *Ceratistes* Fisch., *Clanophilus* Motsch., *Haralorhinus* LeConte). Маленькие и ср. размеров (3.5—7.6), удлинненно-продолговатой формы, с коротко закругленными вершинами параллельно-сторонних

или слабо расширяющихся надкр. (рис. 46, 5—8). Покровы красные, зеленые, синие или почти черные, с б. м. ярким металлическим блеском. Мандибулы, наличник, верхняя губа и ус., голени и лапки, боковые края пресп., бока и вершины надкр. часто желтые или красные. Вершины надкр. ♂ иногда с вдвале-

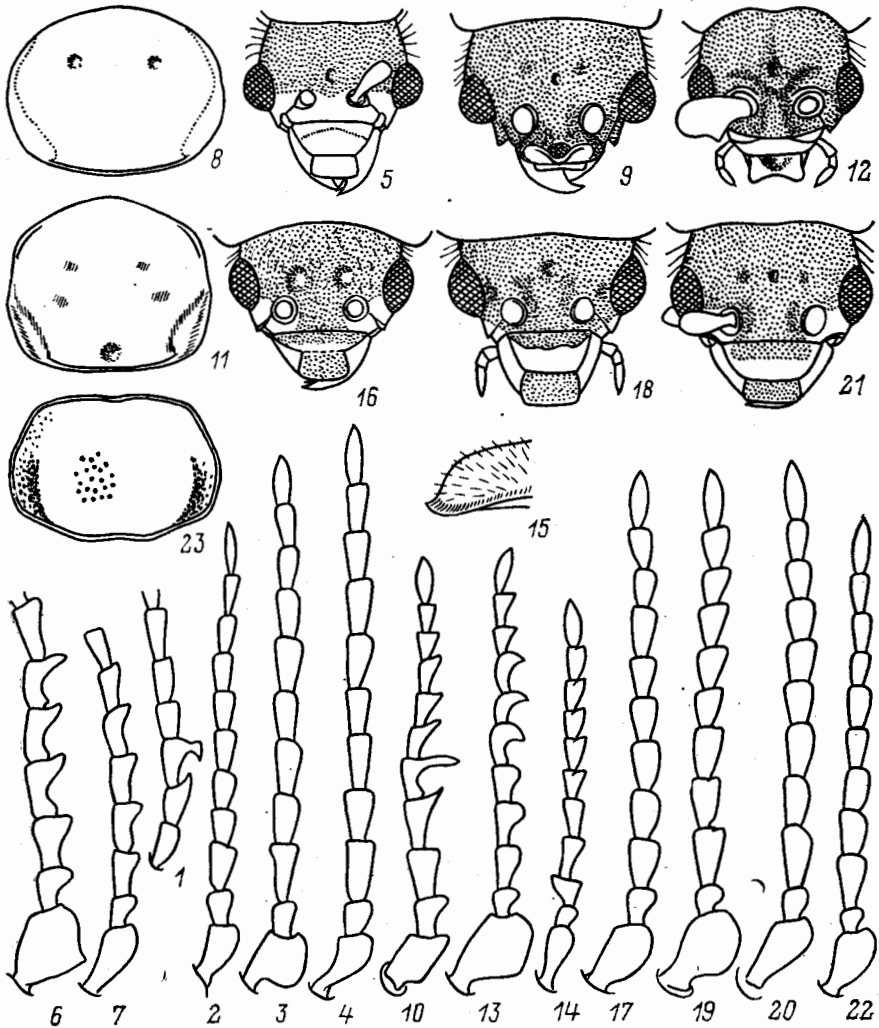


Рис. 47. Малашки. (Ориг.).

1, 2 — *Malachius ?aeneus*; 3, 4 — *M. ?marginellus*; 5—7 — *M. prolongatus*; 8—10 — *M. christophi*; 11, 13 — *M. xantholoma*; 14, 15 — *Anhomodactylus* sp. 1, 16, 17 — *A. profugus*, 18—20 — *Anhomodactylus* sp. 2; 21, 22 — *Anhomodactylus* sp. 3; 23 — *Dasytes tomokunii*. 1—4, 6, 7, 10, 13, 14, 17, 19, 20, 22 — левый ус. сверху (1, 3, 6, 10, 13, 14, 19 — ♂; 2, 4, 7, 17, 20, 22 — ♀); 5, 9, 12, 16, 18, 21 — голова; 8, 11, 23 — пресп.; 15 — вершина надкр. сбоку.

нием или вооружены саблевидным придатком (рис. 45, 9; 46, 7). Последний чл. челюстных щупиков к вершине сужен и слегка притуплен (рис. 45, 22). Пресп. округлая, продолговатая или поперечная. Основание ее окантовано бортиком. Половой диморфизм выражен в строении основных чл. ус. ♂ (рис. 47, 6—7), 6-го стерн. и форме вершины надкр. — 5 видов (в Палеарктике более 130, в СССР более 50, в Японии 5, в С Америке 35).

1. Голова и пресп. черные, надкр. красные, зеленые или синие, с металлическим блеском; боковое окаймление пресп. и вершин надкр. б. ч. широкое, желтое или красное 2

- Тело и ноги целиком черные, редко надкр. со слабым синим отливом. Боковое окаймление прсп. отсутствует или в виде узких пятнышек; пятна на вершинах надкр. маленькие 4
2. Надкр. красные, с пришовной черной полосой, проходящей от основания за середину надкр. (рис. 46, 5); мелкоморщинисто-пунктированные, матовые, в мелких коротких и длинных стоячих волосках, торчащих и на прсп. Лоб, наличник и верхняя губа желтые. Прсп. черная, с красными пятнами на пер. углах. Ус., ноги и низ тела целиком черные. Длина 2-го чл. ус. ♀ больше его ширины. 2-й чл. ус. ♂ на вершине с шипом, 3-й с крючком, 4-й обычный (рис. 47, 1—2). 6.0—7.0. — Хаб., Амур.; Чит., 3 Сиб., европ. ч. СССР. — Мал. Азия, 3 Европа, С Америка *M. ?aeneus* L.
- Надкр. зеленые или синие, с металлическим блеском; шагреневанные, в густых мелких прилегающих и редких длинных стоячих волосках. Лоб черный или желтый, наличник, ус., бока прсп. и вершины надкр., пер. и ср. ноги желтые 3
3. Широкое боковое окаймление прсп. и вершин надкр. красное. Лоб б. м. длинный, гладкий, черный. Голова посередине с поперечным вдавлением (рис. 45, 23). Каждое надкр. ♂ у вершины с глубоким вдавлением, в середине которого имеется черный саблевидный отросток (рис. 45, 9). 5-й чл. ус. ♂ цилиндрический, но не оттянутый на вершине (рис. 47, 3). Ус. ♀ простые (рис. 47, 4). 4.5—6.2. — Прим. — Лужайки в дубовом лесу *M. ?marginellus* Ol.³
- Узкое боковое окаймление прсп. и вершин надкр. желтое. Лоб короткий, слабовыпуклый, желтый. Голова посередине с глубокой точкой (рис. 47, 5). Надкр. ♂ простые (рис. 46, 6). 1-й чл. ус. ♂ сильно увеличен, 2—5-й и особенно 6-й чл. на вершине с отростками (рис. 47, 6). Вершина 6-го чл. ус. ♀ оттянута (рис. 47, 7). 5.0—6.5. — Прим. — Япония. На лугах и открытых местах в дубовом лесу *M. prolongatus* Motsch. (*joveifrons* Kiesw.)
4. Тело сверху б. м. блестящее. Задн. углы прсп. округленные, с узким продольным пятном (рис. 47, 8). Голова посередине с поперечным вдавлением (рис. 47, 9). Наличник длинный, у ♂ с 2 косыми вдавлениями по бокам, у ♀ плоский. Пер. край верхней губы прямой. Ус. ♂ с небольшим рукавичковидным 1-м чл., 4-й чл. с угловидно оттянутой вперед и вверх вершиной, 5-й с большим поперечным отростком (рис. 47, 10). 4.2—4.5. — Хаб., Амур., Прим. — На открытых полянах в разреженных дубняках и на лугах вдоль берегов рек и моря *M. christophi* Kiesw.
- Тело сверху матовое. Задн. углы прсп. выступающие, без пятен (рис. 47, 11). Голова посередине с глубокой точковидной ямкой (рис. 47, 12). Наличник очень короткий у обоих полов, выступает по бокам в виде валиков. Пер. край верхней губы дуговидно вырезан. 1-й чл. ус. ♂ сильно увеличен, с угловидным выростом, 6—8-й чл. с острыми отростками на вершинах (рис. 47, 13). 5.0—5.5. — Ю Кур. (о-в Кунашир). — Япония (о-в Хоккайдо). — На лугах вдоль берега моря *M. xantholoma* Kiesw.
6. *Anhomodactylus* Thoms. Размерами и формой тела схожи с *Malachius* F., ранее описывались в этом роде. Тело черное полностью, с синим или зеленым отливом, редко наличник, верхняя губа, низ основных чл. ус., пер. и ср. лапки и голени, а также пятна на вершинах надкр. ♂ желтые. Половой диморфизм у некоторых видов выражен в строении основных чл. ус., вершин надкр. и 6-го стерн. бр. ♂. Слабо изученная на ДВ группа. Состав рода требует уточнения, т. к. часть видов ранее были отнесены к *Malachius*. — 4 вида.
1. Крупнее, более 5.0. Черные с ярким зеленым или синим металлическим блеском. Пер. часть головы, 1—4-й, реже 5-й чл. ус. снизу, пер. и ср.

³ Очень близок к широко распространенному в Европе и Мал. Азии виду, но необходимо изучение типа.

- лапки, пятна на округлых вершинах надкрылий ♂ желтые. Челюстные щупики желтые, последний чл. б. м. зачернен. Верхняя губа б. м. квадратная, мандибулы б. ч. длинные. 3-й чл. ус. в 2 раза длиннее 2-го, на $\frac{1}{3}$ — $\frac{1}{4}$ короче 4-го, б. м. равной с ним ширины. Надкр. на вершине без вдавления вдоль вершинного угла. Голова, прсп. и надкр. кроме коротких прилегающих в длинных стоячих волосках 2
- Мельче, менее 5.0. Тело с глубоким синим отливом, полностью черное, за исключением желтых верхней губы, наличника и основания мандибул. Челюстные щупики полностью черные. Вершина 2-го чл. ус. и 3—4-й чл. ус. красные, остальные черные. Верхняя губа короткая, сильнопоперечная. Мандибулы короткие. 3-й чл. ус. едва длиннее 2-го, в 2 раза короче 4-го и в 1.5—2 раза его шире (рис. 47, 14). Надкр. с продольным вдавлением вдоль вершинного угла в виде отпластанной каймы (рис. 47, 15). Голова и прсп. только в коротких прилегающих, надкр. в ср. длины прилегающих и длинных стоячих волосках. 4.0—4.3. — Прим. — Открытые участки на берегах рек в пойменных широколиственных лесах *Anhomodactylus* sp. 1⁴
2. Надкр. не более чем в 2.8 раза длиннее прсп., с бронзово-зеленым блеском. Голова кажется поперечной из-за б. м. коротких мандибул (рис. 47, 16). Верхняя губа квадратная, с выступающим пер. краем, черная. Ус. ♀ (рис. 47, 17) короткие, едва достигают основания прсп. 5.0—5.3. — Бур. — С Монголия. — Пойменные луга в долинах рек *A. profugus* Rtt.
- Надкр. в 3 раза длиннее прсп., с зеленым или синим блеском. Голова треугольной формы, мандибулы крупные (рис. 47, 18). Верхняя губа б. м. поперечная, с прямым краем, у ♂ желтая, у ♀ зачернена. Ус. ♀ заходят за основание надкр. 3
3. Мембранозная часть головы между наличником и основанием верхней губы в 2 раза длиннее наличника (рис. 47, 18), часто с крупными продольными вдавлениями по бокам от ср. линии. Лоб, наличник и б. ч. верхней губы ♂ желтые. Лоб ♀ зачернен между и под местами прикрепления ус., боковые края наличника черные. Глаза крупные, сильно выступающие. 1-й чл. ус. ♂ массивный (рис. 47, 19), у ♀ менее массивный, но крупнее всех остальных. Ус. ♀ с продолговатыми вершинными чл. (рис. 47, 20). 4.5—6.0. — Прим. — Сухие луга и опушки долинного широколиственного леса *Anhomodactylus* sp. 2
- Мембранозная часть в 1.0—1.5 раза длиннее наличника (рис. 47, 21), плоская или с одним поперечным вдавлением. Лоб ♀ зачернен только между местами прикрепления ус., боковые края наличника желтые.⁵ Глаза меньше, менее выступающие. Ус. ♀ с более короткими вершинными чл. (рис. 47, 22). 4.5—5.3. — Амур. — Степные участки, сухие луга и опушки леса *Anhomodactylus* sp. 3

7. *Mesopezus* Jacobs. Монотипический род.

1. Пер. лапки ♂ кажутся 4-чл.; ср. голени расширенные, на вершине внутри с зубцевидным выростом, снизу с ямками. 3.0—4.5. — ?Байкал *M. oberti* Sols.
8. *Collops* Er. Маленькие (3.0—4.5), продолговатые; с полными надкр., от плеч сильно расширяющимися кзади, на вершине с широкоотпластанной каймой, покрытыми стоячими волосками ср. длины. Голова не шире прсп. Глаза ср. размера, полусферические. Лоб ♂ с бугровидным продольным возвы-

⁴ Мы не имели возможности установить принадлежность видов, вероятно, они соответствуют одному из приведенных ниже названий: *A. quadricollis* Abeille de Perrin (Прим., Бур.), *A. sibiricus* Kiesw. (Амур.), *A. faustus* Er. (В Сиб., Китай), *A. persimplex* Rtt. (СВ Китай). Кроме того, вероятно обнаружение японских *A. eximius* Lew. и *A. gotoi* Nak. на Сах и Ю Кур.

⁵ ♂ в наших сборах не обнаружен.

шением посередине, отграниченным от глаз гладкой поверхностью. Лоб ♀ со слабым бугорком или возвышением. Ус. ♂ и ♀ ложно-10-чл., достигают основания надкр. или едва заходят за них. 1-й и 3-й чл. ус. ♂ сильно увеличенные, уплощенные; 2-й чл. очень маленький, скрыт в вершинной части 1-го чл. 1-й и 2-й чл. ус. ♀ немного крупнее остальных. Прсп. поперечно-овальная, наибольшей ширины в середине, окаймлена в основании и на боках тонким килем. Голени ♂ простые. — 2 вида (в СССР 3, все в В Сиб.).

1. Тело одноцветно-черное, матово-блестящее, надкр. с глубоким синим блеском. Ус. черные, с красновато-коричневыми 1-м и 2-м чл. Ноги целиком черные. 3.5—4.2. — Маг., ?Камч.; Якут., Чит., Бур. — На берегах рек и озер *C. obscuricornis* Motsch.
- Голова черная, со светлыми наличником и верхней губой. Ус. желтые. Прсп. черная, блестящая, окаймлена желтой каймой, более широкой на пер. крае. Каждое надкр. в середине черное, к вершине буроватое, окаймлено со всех сторон и вдоль шва узкой желтой каймой (рис. 46, 3). Ноги буровато-желтые. 3.2—4.0. — Чит., Бур., Иркут., Алтай. — На сухих лугах, песчаных берегах рек и озер *C. cinctus* Gebl.

9. *Laius* Guér. Маленькие (2.5—4.8), продолговатые, суженные в основании прсп. и надкр. (рис. 46, 4), б. м. выпуклые в задн. половине тела. Окраска двухцветная, желто- или красно-черная, реже одноцветная, черная с металлическим блеском. Ус. ложно-10-чл., у ♂ с массивными 1-м и 3-м чл., очень маленьким 2-м, спрятанным в вершине 1-го чл. Ус. ♂ в прижатом состоянии прикрывают сверху вершину 1-го чл. ус., глаза и низ головы (рис. 48, 2), желтые или с черным жгутиком. Прсп. б. м. поперечно-овальная, с наибольшей шириной перед серединой, резко суженная кзади, окаймлена на основании и по бокам тонким бортиком; гладкая или на боках густо пунктированная; бурая или черная. Надкр. полные, прикрывают бр., узкие в основании, расширяющиеся к вершинам, реже широкие от основания, параллельно-сторонние, густо покрыты плоскими точками. Окраска надкр. черная, с узкой или широкой желтой или красной перевязью, реже полностью черная с металлическим синим блеском. Пер. и ср. голени прямые, у ♂ простые, желтые или зачернены. Задн. ноги обычно черные, голени б. м. изогнутые. Половой диморфизм выражен в строении ус. (рис. 48, 3—4). Обитатели песчаных морских пляжей.

Слабо изученная в СССР группа. — 3 вида (в Японии 11, в Китае 2—3).

1. Верхняя губа, наличник и лоб желтые. 1-й чл. ус. ♂ массивный, немного меньше 3-го, б. м. продолговатого, слабо уплощенного, с маленьким, не скрытым булавовидным отростком у основания (рис. 48, 5). Прсп. с резко приподнятым основанием, гладкая, блестящая, покрыта тонкими короткими прилегающими и длинными стоячими волосками. Голова гладкая, в стоячих волосках. Надкр. в маленьких плоских точках, блестящие; покрыты тончайшими короткими и толстыми длинными черными стоячими волосками. Задн. край желтой перевязи проходит за серединой надкр. (рис. 48, 6). 2.6—3.3. — Ю Кур. (о-в Кунашир). — Япония. — На песчаных морских пляжах с выходом термальных вод *L. historio* Kiesw.
- Голова полностью черная. 1-й чл. ус. ♂ в 2—3 раза меньше 3-го, фигурно уплощенного. Диск прсп. плоский или слабо вдавленный перед основанием; поверхность матовая, гуще пунктированная по бокам, только в умеренной длины прилегающих волосках. Надкр. в крупных плоских точках, покрыты умеренной длины полуприлегающими волосками, без длинных стоячих 2
2. 3-й чл. ус. ♂ б. м. овальной формы, толстый; булавовидный отросток короткий, скрыт пер. краем чл. (рис. 48, 3). 4-й чл. прикреплен ближе к середине вершинного края 3-го чл. Диск прсп. плоский. Перевязь надкр. у обоих полов узкая, желтая или буроватая, оканчивается перед середи-

ной надкр. 3.0—4.2. — Прим. — Япония. — На сухих лугах и песчаных пляжах у моря *L. niponicus* Lew.
 — 3-й чл. ус. ♂ поперечный, сильно уплощенный; булавовидный отросток

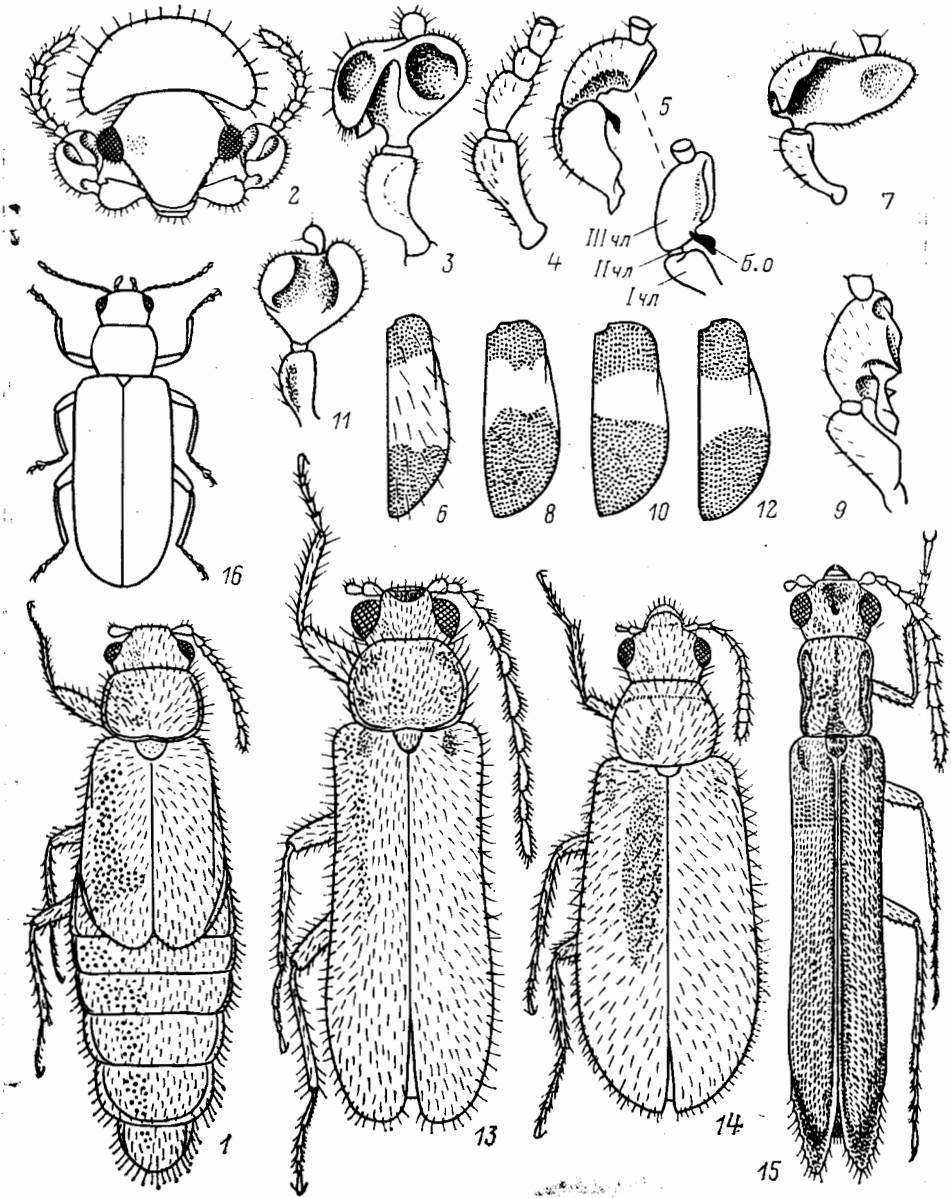


Рис. 48. Малашки. (Ориг.).

1 — *Carphuroides plagiatus*; 2—4 — *Laius niponicus*; 5, 6 — *L. historio*; 7, 8 — *L. pilgrini*; 9, 10 — *L. tsushimensis*; 11, 12 — *L. takaraensis*; 13, 14 — *Dasytes japonicus* (13 — ♂, 14 — ♀); 15 — *Dolichosoma lineare*; 16 — *Dapasaena* sp. 1, 13—16 — имаго; 2 — голова и прсп. спереди; 3—5, 7, 9, 11 — правый ус. сверху; 6, 8, 10, 12 — узор надкр. б. о. — булабовидный отросток 3-го чл.

длинный, скрыт под сильно изогнутым пер. краем чл. (рис. 48, 7), 4-й чл. прикреплен ближе к задн. части верхинного края 3-го чл. Диск прсп. со слабым поперечным вдавлением перед основанием. Перевязь надкр. у обоих полов узкая, желтая, оканчивается на середине надкр. (рис. 48, 8). 2.8—3.6. — Ю Кур. (о-в Кунашир). — Япония. — На песчаных пляжах у моря *L. pellegrini* Pic

Японские виды *L. tsushimensis* Satô et Ohbayashi (рис. 48, 9—10; 3.2—3.4) и *L. takaraensis* Nak. (рис. 48, 11—12; 2.7—3.4) могут быть обнаружены на Сах. и Ю Кур.

10. **Trichoceble** Thoms. (*Julictus* Kiesw.). Ус. 6. м. пиловидные. Последний чл. челюстных щупиков топоровидный (рис. 45, 24). Каждый ког. снизу с 1 длинным зубцом. Прсп. окаймленная тонким килем. Надкр. ♀ простые, без гладкого возвышения перед вершиной. Тело в длинных стоячих волосках. — 1 вид (в Палеарктике более 20, в СССР до 10).

1. Продолговато-овальный, черный; сверху густо покрыт длинными черными волосками. Прсп. и надкр. груботочечные. Ус. заходят за основания надкр., пиловидные, чл. крупные. 4.0—5.5. — Сиб., европ. ч. СССР. — 3 Европа **T. floralis** Ol.

11. **Dasytes** Payk. (*Enodius* Cast.; *Psilocore* Thoms.). Маленькие или ср. размера (3.0—5.5), черные, матовые или со свинцовым, зеленым или синим металлическим блеском; верх в черном длинном, реже сером коротком прилегающем опушении. Ноги черные или желто-бурые. Ус. слабо- или сильнопыльчатые, у ♂ часто более длинные, чем у ♀, с удлинненными чл., тогда голова ♂ большая, с крупными глазами (рис. 48, 13). Последний чл. челюстных щупиков цилиндрический, узко усеченный на вершине (рис. 45, 25). Прсп. окантована вокруг тонким килем. Диск прсп. нежно или грубо пунктирован. Боковые участки прсп. с грубой точечно-морщинистой скульптурой, отграничены от диска продольной боковой бороздкой.

Имаго на цветках и листьях, лич. в древесине и под корой. — 7 видов (в Палеарктике около 120, в СССР более 35, в Японии 4—5, в С Америке 22).

1. Надкр. на вершине с явственной тонкой пришовной линией 2
- Надкр. без пришовной линии 6
2. Прсп. на $\frac{1}{4}$ — $\frac{1}{5}$ шире своей длины, слабовыпуклая на боках. Пришовная линия четкая, узкоуглубленная 3
- Прсп. на $\frac{1}{3}$ шире своей длины, сильновыпуклая на боках. Пришовная линия менее четкая 4
3. Черный, блестящий; ♂ и ♀ мало различаются по форме тела. У ♂ 9-й и 10-й чл. ус. не длиннее, чем у ♀. Прсп. на $\frac{1}{4}$ шире своей длины, с наибольшей шириной за серединой; бороздка глубокая. Прсп. и надкр. густо пунктированы крупными точками. Голены всех ног б. м. толстые. 3.0—3.5. — Сиб., Каз., европ. ч. СССР. — Европа **D. niger** L. (*villosus* Ol.; *palustris* Fiori)
- Черно-зеленый или черно-синий, с металлическим блеском; ♂ и ♀ сильно различаются: ♂ уже, с большой головой и крупными глазами, с удлинненными 9-м и 10-м чл. ус. Прсп. на $\frac{1}{5}$ шире своей длины, с менее выпуклыми за серединой боками; боковая бороздка неглубокая. Прсп. и надкр. в редких точках, более гладкие. 4.0—5.0. — Сиб., европ. ч. СССР. — Европа **D. obscurus** Gyll.
4. Черный, блестящий, без металлического блеска. Прсп. с полукруглым основанием, слабоогнутым перед щитком. Диск прсп. приподнят, отграничен от пер. края явственным поперечным вдавлением; боковая бороздка доходит от основания до середины длины прсп. в виде глубокой продольной ямки. Точки на голове, прсп. и надкр. умеренно густые. 5.0—5.5. — В Сиб. **D. pilosus** Germ.
- Черный, блестящий или матовый с синим блеском. Прсп. со слабо округленным основанием. Диск прсп. не отграничен от пер. края поперечным вдавлением; боковая бороздка не явственная, не ямковидная, укороченная спереди. Точки на голове, прсп. и надкр. меньше и более густые . 5
5. Широкий, черный, блестящий. Чл. ус. в виде равностороннего треугольника. Прсп. более поперечная (рис. 47, 23), точки на диске менее густые.

- Надкр. от плеч параллельно-сторонние или слабо расширенные за серединой. Опушение из длинных стоячих волосков густое, на боках прсп. волоски изогнуты. 5.2—5.8. — Сах. — Япония. — На опушках леса среди кустарников, часто на листьях ольхи *D. tomokunii* Satô
- Менее широкий, матовый с синим блеском. Ус. с удлинненно-треугольными чл. Прсп. менее поперечная, точки на диске меньше и более густые. Надкр. б. м. расширены в середине. Опушение из более грубых длинных волосков менее густое; на боках прсп. волоски не изогнуты. 4.8—5.0. — Сах. — Япония *D. vulgaris* Nak.
6. Ус. ♂ едва достигают половины длины тела; их наружный край в густых и длинных, внутренний в коротких и редких волосках. Тело черное со свинцовым блеском, б. м. узкое у ♂. Прсп. очень нежно пунктирована. Лоб ♂ между глаз углублен. 1-й и 2-й чл. ус. и пер. тапки желтые, пер. ноги б. ч. буро-желтые. 3.0—4.5. — Сиб., Кавказ, европ. ч. СССР. — Европа, С Африка *D. plumbeus* Müll.
- Ус. ♂ достигают половины длины тела; со всех сторон в густых и длинных волосках. Тело черное с синим блеском, у ♂ очень узкое, параллельно-стороннее, с большой головой и крупными глазами (рис. 48, 13), у ♀ немного шире, со слабо расширяющимися от плеч надкр. (рис. 48, 14). Диск прсп. в плоских, к краям в более грубых точках ср. величины. Лоб ♂ между глаз широко углублен. Ус. и ноги полностью черные. 4.5—4.9. — Прим. — Япония. — На цветках зонтичных растений по опушкам и полянам в долинном широколиственном лесу *D. japonicus* Kiesw.

12. *Psilothrix* Redt. (*Dolichomorphus* Fiori). — 1 вид (в Палеарктике более 12, в СССР 1).

1. Сильно вытянутый, узкий, металлически-зеленый; ус. и ноги частично желтые. 4.0—5.0. — Сиб., Каз., Ср. Азия, европ. ч. СССР. — 3 Европа *P. femoralis* F. Mor.

13. *Dolichosoma* Steph. (*Linotoma* Motsch.). Маленькие или ср. размера, узкие, удлинненные, параллельно-сторонние. — 1 вид (в Палеарктике 4, в СССР 3, в С Америке 2).

1. Прсп. параллельно-сторонняя, со срединной бороздкой и продольными вдавлениями по бокам. Надкр. едва шире прсп., со следами ребрышек (рис. 48, 15). Черно-зеленый. 5.0—7.0. — Бур., Иркут., Каз., Ср. Азия, европ. ч. СССР. — Пер. Азия, Мал. Азия, 3 Европа. — На лугах. Лич. выедает зерна хлебных злаков в скирдах *D. lineare* Rossi

14. *Danacaea* Gast. (*Dermatoma* Motsch.). Маленькие или ср. размера (рис. 48, 16). Верхняя губа квадратная или продольная. 1-й ког. нормальный, 2-й укороченный и утолщенный. — 1 вид (в Палеарктике около 130, в СССР до 20).

1. Красновато-коричневый, ноги желтые, верх в светлых волосках. 4.0—5.0. — Сиб. — На цветках травянистых растений и кустарников *D. pubescens* Pic

15. *Cerallus* Jacquelin du Val. (*Pristochira* F. Mor.). Маленькие или ср. размера, продолговато-овальные, буровато-коричневые, черные или с черной прсп. и желтыми надкр.; в мелкой или крупной пунктировке и в длинных стоячих волосках. Прсп. поперечно-овальная, с б. м. выпуклыми боками. Надкр. параллельно-сторонние, на вершине совместно округлены, без продольных линий — килей, или редко каждое с 2 неясными линиями. Последний чл. нитевидных щупиков заостренный. Ус. немного расширенные к вершине. Ког. с сильным зубцом. — 1 вид (в Палеарктике 20, в СССР 15).

1. Буровато-черный, блестящий. Ус. и ноги желтовато-коричневые. Голова с плоским лбом и косо поставленными глазами ср. величины. Прсп. б. м. поперечно-овальная, наиболее широка за серединой, диск ее слабовыпуклый. Надкр. в 3 раза длиннее прсп., выпуклые в основании, не уплощенные. Голова и прсп. в ср. величины точках, умеренно сгущенных. Точки на надкр. в 2 раза крупнее, густо и неупорядоченно покрывают надкр. с промежутком в 1.5 диаметра точки. Опушение из тонких длинных стоячих волосков более длинное в пер. части тела, короче на скате надкр. 5.0—5.3. — Маг., Хаб., Прим. — СВ Китай . . . *C. pekinensis* Fairm.

58. Сем. LYMEXYLONIDAE — СВЕРЛИЛЫ

(Сост. Г. О. Криволицкая, рисунки А. Б. Егорова)

Жуки с мягкими покровами, тело удлиненное, цилиндрическое (рис. 49, 1). Голова большая, круглая, с ясно выступающими глазами. Ус. пиловидные (рис. 49, 2) или перистые у ♂. Челюстные щупики большие, у ♂ могут быть с крупными придатками (рис. 49, 5). Щиток с ясным килем. Надкр. плоские, без эпилевр, в задн. половине вдоль шва слегка расходящиеся. Лич. в древесине ослабленных и мертвых деревьев, выгрызают длинные горизонтальные ходы, являются техническими вредителями. В мировой фауне около 50 видов. — 1 род и 2 вида (в СССР 2 рода и 4 вида).

Литература. Я ко б с о н, 1913 : 722; К р ы ж а н о в с к и й, 1965а : 224; К у р о с а w a, 1985 : 109—119.

ОПРЕДЕЛИТЕЛЬНАЯ ТАБЛИЦА РОДОВ

1. Голова кзади слегка сужена; глаза почти голые; ус. пиловидные или перистые (рис. 49, 2), короткие — короче головы и прсп., вместе взятых. Прсп. поперечная, реже почти квадратная, по бокам окантована. Надкр. со слабыми ребрышками 1. *Hylecoetus*
- Голова сзади с сильной перетяжкой; глаза в густых, довольно длинных волосках; ус. нитевидные, более длинные — длиннее головы и прсп., вместе взятых. Прсп. продолговатая или квадратная, по бокам не окантована. Надкр. без ребрышек. На ДВ не отмечен. Известен из Японии *Lymexylon* F.

ОПРЕДЕЛИТЕЛЬНАЯ ТАБЛИЦА ВИДОВ СЕМ. LYMEXYLONIDAE

1. *Hylecoetus* Latr. (*Elateroides* Schaeffer). Шов надкр. б. м. ясно окантован. Половой диморфизм обычно резко выражен: ♀ б. ч. рыжие, часто с темным низом, ♂ обычно полностью или частично черные. В СССР 3 вида.

1. Лоб у ♂ с неявственным, у ♀ с заметным бугорком без поры. У обоих полов ус. пиловидные, челюстные щупики одинаковые, состоят из однотипных чл., не несущих отростки. 6.0—18.0. — Камч., Прим.; Иркут., 3 Сиб., европ. ч. СССР. — 3 Европа. — Лич. в древесине березы, дуба, бука, ольхи и др. лиственных пород, редко хвойных **H. dermestoides* L. — Сверлило лиственное
- Лоб у ♂ и ♀ с щелевидной порой. Ус. у ♂ перистые (рис. 49, 3), у ♀ пиловидные; чл. челюстных щупиков у ♂ сильно расширены, разной формы, их 3-й чл. с длинным торчащим отростком (рис. 49, 4). 7.0—15.5. — Хаб., Амур., Прим., Сах.; Сиб., европ. ч. СССР. — С Европа. Лич. в древесине хвойных, особенно пихты и ели **H. flabellicornis* Schneider — Сверлило хвойное