

ОПРЕДЕЛИТЕЛЬНАЯ ТАБЛИЦА НАДСЕМЕЙСТВ
CUCUJOIDAE И TENEBRIONOIDEA

(Сост. А. Г. Курейчук)

Большинство групп жуков, помещенных во 2-й и 3-й частях тома, относятся к высшим надсемействам подотряда Polyphaga и рассматриваются в составе инфраотряда Cucujiformia (надсемейства Cleroidea, Cucujoidea, Tenebrionoidea, Chrysomeloidea и Curculionoidea). Группы Cucujoidea (Clavicornia) и Tenebrionoidea (Heteromera) включают около трети семейств жуков. Эти надсемейства нередко обнаруживают сходство, возникшее в силу конвергентного развития тех или иных структур, что затрудняет определение отдельных форм до семей-

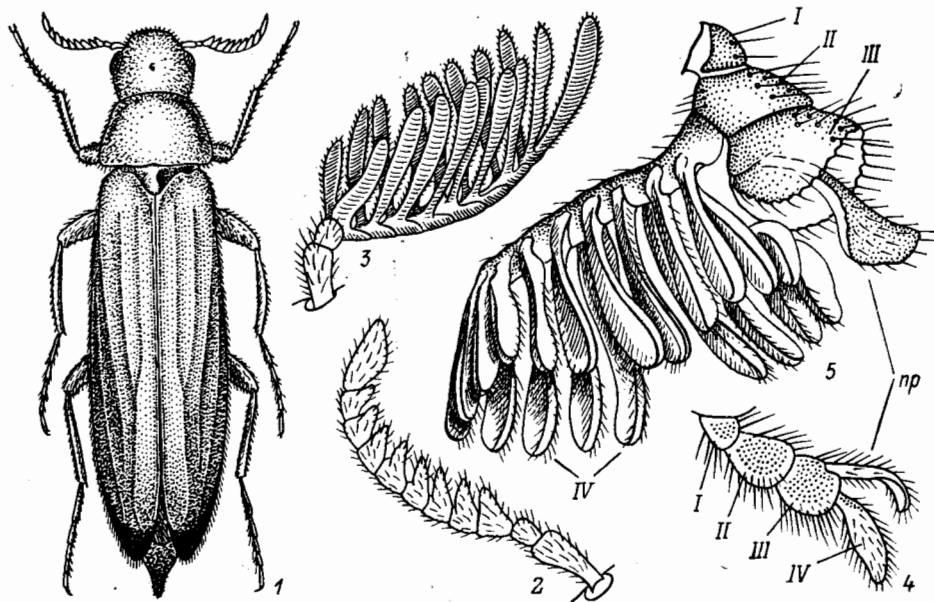


Рис. 49. Сверлилы. (Ориг.).

1—4 — *Hylecoetus flabellicornis*, 5 — *Hylecoetus* sp. из Ю Прим. и Сах. 1 — имаго ♀; 2, 3 — ус. (2 — ♀, 3 — ♂); 4, 5 — челюстной щупик ♂. I—IV — чл. щупика, пр — придаток.

ства. Для более надежной идентификации предлагаются дополнительные определительные таблицы. Они могут быть полезными для определения тех жуков, которых не удалось определить по общей таблице, приведенной в 1-й части тома.

Литература. Sasa ji, 1987a : 23—25; Крыжановский, 1989 : 44—66.

1. Формула лапок 5—5—5, 4—4—4, реже 3—3—3, если в строении лапок выражен половой диморфизм, то у ♂ она 5—5—4, 2—3—3, 2—2—3, но никогда не 3—3—4. Пер. тазики не выступающие, кроме Corylophidae, Bothrideridae и некоторых *Pallodes* (сем. Nitidulidae). Вертлуги чаще нормальные (рис. 50, 11) или удлиненные (рис. 50, 13), редко гетеромерные (рис. 50, 12). Все стерн. бр. сходны и подвижно сочленены. Ус. обычно с булавой. Первые чл. лапок часто лопастные

Cucujoidea (с. 109)

- Формула лапок у обоих полов 5—5—4, у некоторых Zopheridae, Salpingidae, Mucetophagidae, Colydiidae и Cisidae 4—4—4 (у последних иногда 3—3—3) либо, если выражен половой диморфизм (Mucetophagidae), у ♂ 3—4—4. Пер. тазики чаще выступающие. Вертлуги гетеромерные (рис. 50, 12), если не гетеромерные, то первые 2—3 стерн. бр. сросшиеся, а ус. без четко выраженной булавы **Tenebrionoidea** (с. 392)

Возможны затруднения с определением ♀ *Mycetophagidae* и обоих полов *Cisidae* с формулой лапок 4—4—4 и 3—3—3, т. к. первые сегм. бр. у большинства из них не срослись в отличие от отчетливо сросшихся первых 2—3 стерн. бр. у *Zopheridae*, *Salpingidae* и *Colydiidae*.

Mycetophagidae отличаются от *Cucujoidea* с такой же формулой лапок овальным, умеренно выпуклым, обычно опушенным телом с несильно ниспадающими

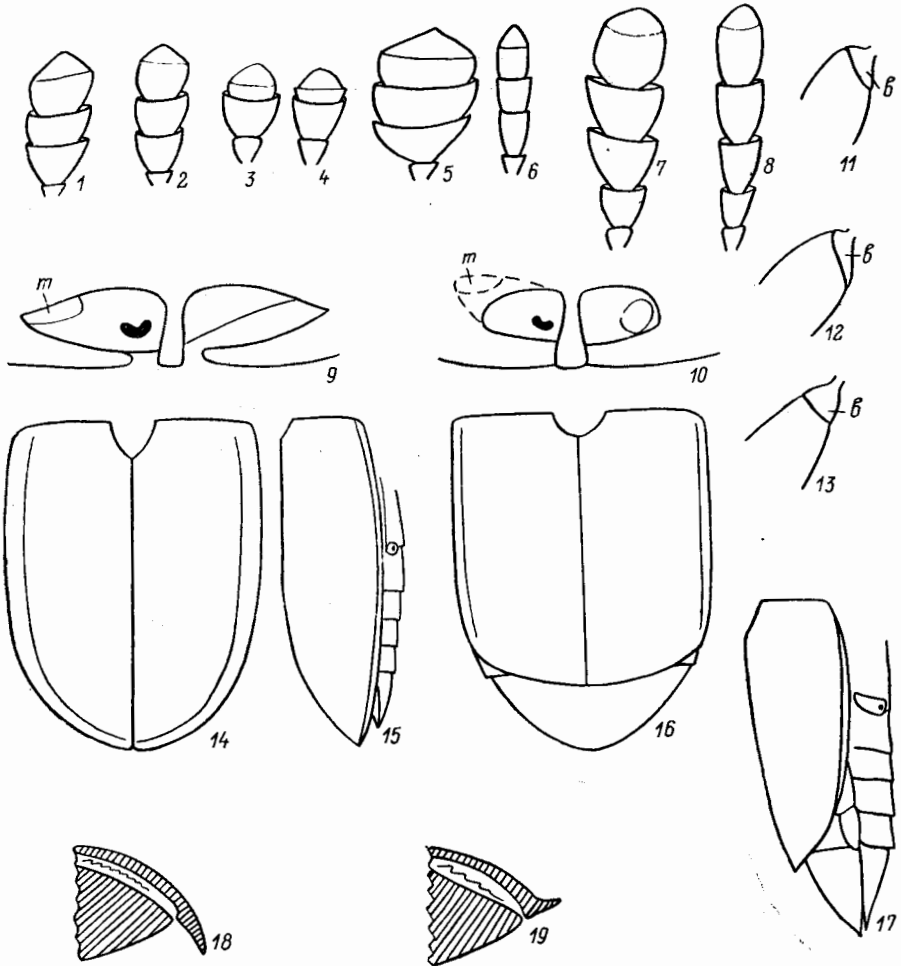


Рис. 50. Детали строения жуков. (По Кроусону, Кирейчуку и ориг.).

1—8 — булава ус. (1, 3, 5, 7 — сверху; 2, 4, 6, 8 — сбоку): 1, 2 — *Kateretes*; 3, 4 — *Rhizophagoides*; 5, 6 — *Nitidula*; 7, 8 — *Caenolanguria*; 9, 10 — пер. тазики: 9 — с выступающим трохантин, 10 — со скрытым трохантин; 11—13 — разные типы вертлуга: 11 — нормальный, 12 — гетеромерный, 13 — удлиненный; 14—17 — разные типы надкр. (14, 16 — сверху; 15, 17 — сбоку): 14, 15 — полные; 16, 17 — укороченные; 18, 19 — типы эпиплевр надкр. (в поперечном разрезе): 18 — ниспадающие, 19 — приподнятые кнаружи. e — вертлуг, m — трохантин.

проплеврами, приподнятыми кнаружи, или едва ниспадающими эпиплеврами, ус. с равномерно увеличивающимися к вершине, часто почти четковидными чл., слабо расставленными пер. и довольно сближенными ср. и задн. тазиками, а также характерными точечными углублениями у основания прсп. по бокам от щитка (в отличие от продольных бороздок у *Endomychidae* и вдавлений у основания прсп. *Cerylonidae* и *Bothrideridae*) и характерным половым диморфизмом в строении пер. лапок.

Cisidae с формулой лапок 4—4—4 и 3—3—3 отличаются от *Cucujoidea* с такими же лапками следующим комплексом признаков: 1) сильновыпуклым, почти цилиндрическим сверху, но всегда коротким телом; 2) 8—10-чл. ус. с 3-чл. слабо обособленной булавой; 3) обычно нависающим и несколько приподнятым кверху

пер. краем прсп. (подобно *Bostrychoidea*), а нередко и пер. краем лба; 4) сближенными всеми парами тазиков; 5) круто изогнутыми книзу вершинами надкр.; 6) отчетливым фронтотрипеальным швом; 7) иногда слитыми первыми стерн. бр.

Внешне сходные *Cerylonidae* и *Bothrideridae* (*Cusujoidea*), а также *Colydiidae* (*Tenebrionoidea*) хорошо отличаются наличием у *Colydiidae* сросшихся 3—5 стерн. бр., нависающих над ус. лопастей лба, нередко отчетливых эпиплевр, а также характерным для *Tenebrionoidea* строением ротового аппарата и генит. У *Cerylonidae* и *Bothrideridae* все сегм. бр. подвижно сочленены, ус. часто со вздутым 1-м чл., не прикрытым лопастью лба, их бока с плавным перегибом к про- и эпиплеврам, а ротовой аппарат и генит. характерны для *Cusujoidea*.

Сем. *Prostomidae* жилкованием, ротовым аппаратом, эдеагусом имаго и признаками лич. сходно с семействами *Tenebrionoidea* и должно рассматриваться в составе этого надсемейства. По ряду признаков *Prostomidae* сходно с семействами *Cusujoidea*, поэтому оно включено и в определительную таблицу семейств *Cusujoidea*.

ОПРЕДЕЛИТЕЛЬНАЯ ТАБЛИЦА СЕМЕЙСТВ НАДСЕМЕЙСТВА CUSUJOIDEA

(Сост. А. Г. Курейчук)

1. Формула лапок у обоих полов 5—5—5 или у ♂ 5—5—4 2
- Формула лапок 4—4—4, 3—3—3, 2—3—3, 2—2—3, если 5—5—5 у ♀ или 5—5—4 у ♂ (часть *Rhizophagidae*), то 1-й чл. короткий, плохо заметен и лапки кажутся 4-чл. 14
2. Фронтотрипеальный шов отчетливый и сильно углублен. Формула лапок у ♂ 5—5—4, 1—3-й чл. едва лопастные. Тело овальное или продолговато-овальное, сверху довольно сильно, а снизу слабо выпуклое; голова сильно скошена книзу; ус. 10—11-чл. с 2—3-чл. булавой; пер. тазиковые впадины сильнопоперечные, тазики с выступающим трохантином (рис. 50, 9); надкр. полные (рис. 50, 14—15), с эпиплевами, приподнятыми кнаружи. 1.5—2.0 64. **Sphindidae** (с. 229)
- Фронтотрипеальный шов отсутствует, если его следы едва заметны, то тело крупнее. Формула лапок у обоих полов 5—5—5, редко у ♂ 5—5—4. — Ус. обычно 11-чл.; голова прогнатическая или немного скошенная; надкр. укороченные (*Kateretidae*) или полные (*Nitidulidae*) (рис. 50, 14—17), или пер. тазиковые впадины округлые, со скрытым трохантином (рис. 50, 10). (*Languriidae*; *Serratomaria* из *Cryptophagidae*) 3
3. Ус. без булавы, или со слабо обособленной, едва выраженной или отчетливо яйцевидной, почти шаровидной, во всех случаях неуплощенной булавой (рис. 50, 1—4), или если булава кажется едва уплощенной, то перегиб надкр. к эпиплевам плавный (*Cryptophagidae*), или максиллы 2-лопастные (*Kateretidae*), или ср. и пер. тазиковые впадины округлые, а тазики со скрытым трохантином, щиток короткий, сильнопоперечный, вертлуги гетеромерные (*Biphyllidae*), или проплевры и эпиплевры сильно ниспадающие, а погруженная сргр. частично прикрыта отростком згр. (*Phalacridae*). Формула лапок у обоих полов 5—5—5 или у ♂ 5—5—4 4
- Ус. с овальной или несколько удлиненной, отчетливо уплощенной булавой (рис. 50, 5—8), эпиплевры с отчетливым перегибом, щиток никогда не бывает коротким и сильнопоперечным; или если булава продолговатая, с несколько разобщенными чл., то кроме перечисленных признаков максиллы 1-лопастные, пер. и ср. тазиковые впадины сильнопоперечные, а тазики с выступающим трохантином (*Carpophilinae* из *Nitidulidae*), или тело почти цилиндрическое, с металлическими оттенками в окраске и отогнутыми назад и в сторону задн. углами прсп. (*Languriidae*). Формула лапок у обоих полов 5—5—5 11
4. Ус. 10-чл. с 1—2-чл. компактной, яйцевидной или почти шаровидной, иногда небольшой булавой (последний чл. нередко слабо разделен на

- 2 части поверхностной бороздой), верхняя губа полностью скрыта под лбом или слита с ним. Тело параллельно-стороннее или продолговато-овальное, сильновыпуклое или едва уплощенное сверху и всегда выпуклое снизу; надкр. не покрывают пигидий, с отчетливыми эпиплеврами и обычно с продольными рядами точек; вертлуги гетеромерные или переходные; I стерн. бр. равен 2 последующим, вместе взятым. 2.0—4.0 62. **Rhizophagidae** (часть) (с. 216)
- Ус. 11-чл., обычно с 3-чл., слабо обособленной булавой, у *Dernostea* (Cryptophagidae) ус. 10-чл. с 1-чл. булавой, но надкр. их полные, со спутанной пунктировкой. Верхняя губа свободная, как правило, выступает перед наличником 5.
5. Пер. тазиковые впадины сильнопоперечные, а тазики с выступающим трохантином (рис. 50, 9); если надкр. укороченные (*Kateretidae*), то и ср. тазиковые впадины сильнопоперечные, а тазики с выступающим трохантином. Тело продолговато-овальное, умеренно выпуклое или немного уплощенное сверху и снизу; 3-чл. булава ус. продолговатая, слабо обособленная; поверхность надкр. равномерно пунктирована; лапки у обоих полов 5—5—5, 1—3-й чл. лопастные, 4-й самый маленький 6
- Пер. тазиковые впадины б. м. овальные, а тазики со скрытым трохантином (рис. 50, 10); если пер. трохантин едва выступает (*Cucujidae*, *Cryptophagidae*), то ср. тазиковые впадины всегда округлые, ус. нитевидные или четковидные, лапки ♂ 5—5—4 7
6. Надкр. укороченные (рис. 50, 16—17), часто с плавным перегибом и редуцированными эпиплеврами. Ср. тазиковые впадины поперечные, открытые, а тазики с полностью выступающим трохантином; вертлуги нормальные или гетеромерные; задн. тазики расставленные; I стерн. бр. намного длиннее последующих и достигает длины 2 последующих, вместе взятых. 1.5—3.0 60. **Kateretidae** (с. 210)
- Надкр. полные (рис. 50, 14—15), всегда с отчетливыми эпиплеврами, образующими резкий перегиб. Ср. тазиковые впадины поперечно-овальные, открытые, а тазики со скрытым трохантином; вертлуги отчетливо гетеромерные; задн. тазики сближенные; I стерн. бр. примерно такой же длинный, как и последующие. 3.6—5.0 68. **Byturidae** (с. 276)
7. Ус. обычно удлинненные или четковидные, у *Pediacus* и *Lathropus* со слабо обособленной 3-чл. булавой. — Тело удлиненное, уплощенное сверху и снизу; надкр. полные, с продольными рядами точек или ребрышками либо с резко ниспадающими боками. Прсп. с отчетливым рантом, иногда зазубренным, или выростами. Последний чл. губных щупиков удлинненный, не топоровидный. Пер. тазиковые впадины округлые, иногда с узкой латеральной щелью, не полностью или узко замкнутые; ср. тазиковые впадины овальные, а задн. сближенные. I стерн. бр. примерно такой же длины, как и последующие; вертлуги нормальные или удлинненные. Формула лапок у ♀ 5—5—5, а у ♂ 5—5—4, 1-й чл. самый маленький, 2—3-й слаболопастные. 2.0—17.0 65. **Cucujidae** (с. 233)
- Ус. с булавой, если без выраженной булавы, то формула лапок у обоих полов 5—5—5, надкр. с б. м. плавно ниспадающими боками, задн. тазики расставленные, последний чл. губных щупиков отчетливо расширен к вершине, I стерн. бр. намного длиннее последующих (*Psammaesinae* из *Silvanidae*) или прсп. без выраженного бокового ранта (т. е. со вздутыми боками), укороченные надкр. с плавным перегибом к эпиплеврам и I стерн. бр. длиннее остальных (*Huroscoprinae* из *Cryptophagidae*) . . . 8
8. Тело правильно-овальное или короткоовальное, сверху сильновыпуклое, снизу уплощенное или едва выпуклое, с резко ниспадающими про- и эпиплеврами, черное или черное с красноватым, блестящее. Голова наклоненная, с нависающим над местами прикрепления ус. лбом, пер. край которого обычно образует плавную, почти равномерно закругленную дугу. Сргр. короткая и погруженная, частично прикрытая отростком згр. Ког. с отчетливым зубцом. Ус. с 3-, реже 2—5-чл. булавой. Пер. тазико-

- вые впадины овальные, открытые, ср. расставленные, а задн. почти соприкасающиеся. Формула лапок у обоих полов 5—5—5 (или 4—4—4 — см. также тезу 21), 1—3-й чл. лопастные, 4-й самый маленький или слит с 5-м. 1.2—3.5 63. **Phalacridae** (часть) (с. 225)
- Тело продолговатое, продолговато-овальное, редко правильно-овальное (*Ootypus*, *Ephistemus* и некоторые др. *Cryptophagidae*; в последнем случае тело желтое или коричневое, не блестящее), умеренно выпуклое сверху и снизу или снизу слабывыпуклое; проплювры и эпиплювры приподняты кнаружи или горизонтальные, редко едва ниспадающие. Места прикрепления ус. не прикрыты лбом. Згр. без выроста, прикрывающего сгрр. Ког. лапок выпуклых форм, без зубца 9
9. Вертлуги гетеромерные (рис. 50, 12). Опушение верха обычно густое, нередко образует узор. Последний чл. губных щупиков примерно топорovidный. Тело продолговато-овальное; прсп. с продольными киями, а надкр. с продольными рядами точек. Щиток короткий, сильнопоперечный. Пер. тазиковые впадины поперечно-овальные, замкнутые, ср. округлые, довольно расставленные, а задн. сближенные. Формула лапок у обоих полов 5—5—5, 1—3-й чл. лопастные, 4-й самый маленький. 2.0—4.0 69. **Biphyllidae** (с. 279)
- Вертлуги нормальные или удлиненные (рис. 50, 11—13). Опушение обычно слабо развито, без рисунка. Последний чл. губных щупиков не топорovidный, если сильно расширен к вершине (*Psammaecinae* из *Silvanidae*), то кроме нормальных вертлугов и тонкого опушения с расставленными задн. тазиками 10
10. Ср. тазиковые впадины открытые, т. е. мезэпимер достигает впадины. Формула лапок у обоих полов 5—5—5. Пер. тазиковые впадины широкозамкнутые, овальные или едва поперечные, а задн. расставленные, или если пер. впадины узкозамкнутые, а задн. сближенные, то последний чл. губных щупиков сильно расширен к вершине, почти топорovidный, а ус. нередко четковидные (*Psammaecinae*). Щиток, если выступает, не сильнопоперечный. 2.0—4.5 65. **Silvanidae** (с. 233)
- Ср. тазиковые впадины замкнуты стернами. Формула лапок у обоих полов 5—5—5, но чаще у ♂ 5—5—4. Пер. тазиковые впадины открытые, иногда не полностью или узко замкнутые (*Cryptophilus*), а задн. обычно сближенные. Последний чл. губных щупиков удлиненный и суженный к вершине. Ус. со слабо выраженной булавой, если почти четковидные (*Hurosorgrinae*), то прсп. без выраженного бокового ранта, надкр. укороченные, а пер. тазиковые впадины с узкой латеральной щелью. 1.0—4.0 66. **Cryptophagidae** (с. 245)
11. Пер. и ср. тазиковые впадины сильнопоперечные, тазики с полностью выступающим трохантином (рис. 50, 9). Сгрр. б. м. углублена даже у уплощенных форм, обычно медиально крышеобразная. Вертлуги всегда гетеромерные (рис. 50, 12). Тело продолговатое, продолговато-овальное, овальное или короткоовальное, умеренно или сильно выпуклое, реже уплощенное сверху, слабывыпуклое или уплощенное снизу; надкр. полные или чаще укороченные. 1—3-й чл. лапок лопастные, 4-й самый маленький, иногда слит с 5-м, или все чл. задн. лапок простые. 1.0—14.0 59. **Nitidulidae** (часть) (с. 114)
- Пер. и ср. тазиковые впадины округлые или поперечно-округлые, тазики со скрытым трохантином (рис. 50, 10). Сгрр. не углублена или едва углублена, б. м. плоская 12.
12. Все чл. лапок простые, длина 5-го почти равна длине 1—4-го, вместе взятых, вертлуги гетеромерные. Последние чл. челюстных и губных щупиков удлиненные, не расширенные к вершине. Тело продолговатое, сверху и снизу немного уплощенное, с неправильными продольными валиками на прсп. и надкр. и 4 округлыми желтыми пятнами, ограниченными бороздками от остальной бронзовой поверхности надкр. 10.0—14.0 67. **Helotidae** (с. 274)

- 1—3-й чл. лапок лопастные, 5-й значительно короче; вертлуги удлинённые. Последние чл. челюстных или губных или и тех и др. часто расширенные к вершине, почти топорovidные. Тело сверху гладкое, иногда с правильными вдавлениями у основания прсп. или с правильными, слабо выраженными валиками между продольными рядами точек на надкр. 13
13. Тело почти цилиндрическое, выпуклое сверху и снизу. Прсп. с продольными вдавлениями у основания по бокам от щитка, ее задн. углы оттянуты назад и в сторону, а пер. край не вырезан. Булава ус. довольно удлинённая, асимметричная. Пер. тазиковые впадины не замкнутые. 3.2—11.0 70. *Languriidae* (с. 284)
- Тело овальное, эллиптическое, редко продолговатое, выпуклое или сильно-выпуклое сверху и едва выпуклое снизу. Прсп. без вдавлений у основания, ее задн. углы отчетливые, но не оттянуты назад, а пер. край обычно б. м. вырезан. Булава ус. почти всегда отчетливая, нередко симметричная. Пер. тазиковые впадины замкнутые. 2.2—18.0 71. *Erotylidae* (с. 285)
14. Формула лапок у обоих полов 4—4—4, иногда 2-й чл. сильно лопастной, а 3-й скрыт в нем, т. е. лапки ложно-3-чл. 15
- Формула лапок 3—3—3, 2—3—3, 2—2—3 23
15. Тело почти параллельно-стороннее или едва овальное, выпуклое сверху и снизу. Ус. четковидные или 10-чл. с 1—2-чл. яйцевидной, почти шаровидной булавой. Чл. лапок простые или слаболопастные 16
- Тело овальное, нередко округлое, иногда продолговато-овальное, сверху умеренно или сильно выпуклое, снизу уплощенное или слабовыпуклое. Ус. 11-чл. с продолговатой, нередко несколько уплощенной булавой (у *Cerylonidae* и *Bothrideridae* булава компактная, но скапус сильно вздут, а последний чл. максиллярного щупика сильно сужен к вершине). Лапки умеренно или сильно лопастные, редко простые 17
16. Ус. 10-чл. с отчетливой булавой. Мандибулы небольшие. Верхняя губа скрыта под лбом или слита с ним. Максиллы полностью открытые. Прсп. с отчетливым боковым рантом, иногда зазубренным. Надкр. укороченные. Вертлуги гетеромерные. 2.0—4.0 62. *Rhizophagidae* (часть) (с. 216)
- Ус. 11-чл. с едва выраженной булавой, почти четковидные. Мандибулы сильно удлинённые, ножницеvidные. Верхняя губа отчетливо выступает из-под наличника. Максиллы скрыты выростами нижней поверхности эпикраниума. Прсп. со вздутыми боками, без ранта. Надкр. полные. Вертлуги удлинённые. 5.0—6.0 82. *Prostomidae* (с. 405)
17. Тело отчетливо сворачивается в шар, овальное, сверху сильновыпуклое, с резко ниспадающими проплеврами и эпиплеврами, последние частично редуцированы. Сргр. погружена, но не прикрыта отростком згр. Пер. и ср. тазиковые впадины сильнопоперечные, а тазики с полностью выступающим трохантином. Задн. тазики расставленные. Вертлуги отчетливо гетеромерные. 1.0—2.0 59. *Nitidulidae* (часть, подсем. *Cyboccephalinae*) (с. 114)
- Тело не сворачивается в шар, часто с горизонтальными или приподнятыми кнаружи эпиплеврами, хорошо развитыми. Сргр. часто плоская, или едва погруженная, или если сильно погруженная, то частично прикрыта отростком згр. (*Phalacridae*). Пер. и ср. тазиковые впадины обычно округлые, а тазики со скрытым трохантином или пер. с едва выступающим трохантином (*Corylophidae* и *Coccinellidae*). Вертлуги нормальные, или удлинённые (гетеромерные у *Corylophidae* и некоторых *Bothrideridae*), или редуцированные (*Bothrideridae*) 18
18. Пер. тазики поперечные и сильно торчащие. Голова почти или полностью скрыта под нависающим пер. краем прсп. Вертлуги гетеромерные. Тело овальное или округлое, умеренно или сильно выпуклое и слабовыпуклое снизу. Последние чл. щупиков сильно сужены к вершинам, почти пило-видные. I стерн. бр. длинный, нередко почти равен длине остальных

- стерн., вместе взятых. 1—2-й чл. лапок лопастные, 3-й наименьший. 1.0—2.0 74. *Corylophidae* (с. 313)
- Пер. тазики сильно ограничены овальными или поперечно-овальными впадинами, слабо выступающие (у *Bothrideridae* довольно сильно выступающие из округлых впадин). Пер. край прсп. не прикрывает голову, обычно вырезан 19
19. Булава ус. 1—2-чл., не уплощенная, почти яйцевидная. Скапус обычно вздут. 3-й чл. лапок сходен со 2-м, оба не лопастные. Ср. тазиковые впадины широко замкнуты снаружи стернами. Последние чл. челюстных и губных щупиков отчетливо сужены к вершине. Проплевры и эпиплевры не ниспадающие, всегда слабо выражены 20
- Булава ус. обычно 2—3-чл., отчетливо уплощенная. Скапус не вздут. 2-й чл. лапок крупнее 3-го, сильно лопастной или если не лопастной, то ср. тазиковые впадины открыты или очень узко замкнуты стернами. Последние чл. челюстных или губных щупиков сильно расширены к вершине или если не расширены, то проплевры и эпиплевры сильно ниспадающие, а сргр. сильно погружена 21
20. Вертлуги гетеромерные (*Deretaphrinae*) или кажутся отсутствующими (*Bothriderinae*). Последний чл. челюстных щупиков умеренно развит, ротовой аппарат не прикрыт снизу лопастью пргр. Прсп. продолговатая, почти параллельно-сторонняя, цилиндрическая или сильно сужена к основанию. Пер. тазики довольно выступающие, умеренно или сильно сближенные, расстояние между ними не более ширины тазика (у *Dastarcus* немногим более). 4.0—11.0 73. *Bothrideridae* (с. 310)
- Вертлуги удлиненные, иногда нормальные. Последний чл. челюстных щупиков маленький, почти шиловидный, или ротовой аппарат прикрыт снизу лопастью пргр. (*Murmidius*). Прсп. поперечная, часто сужена к пер. углам, иногда едва заметно к задн., слабо или умеренно выпуклая. Пер. тазики не выступающие, расстояние между ними значительно больше ширины тазика. 1.2—2.5 72. *Cerylonidae* (с. 303)
21. Сргр. сильно погружена и частично прикрыта отростком згр. Задн. тазики соприкасающиеся или сильно сближенные. Последние чл. челюстных и губных щупиков не расширены к вершине. Ког. лапок с зубчиком или выростом. Тело овальное или округлое, всегда сильновыпуклое, с сильно ниспадающими проплеврами и эпиплеврами. Пер. тазиковые впадины открытые. Голова обычно с нависающим над местами прикрепления ус. лбом, образующим плавную дугу между глазами. 1.2—3.5 63. *Pbalacridae* (часть) (с. 225)
- Сргр. не углублена или едва углублена, згр. без отростка, направленного вперед. Задн. тазики расставленные. Последние чл. челюстных или губных щупиков либо и те и др., за редким исключением, расширены к вершине, нередко топоровидные. Ког. лапок узкие, простые. Проплевры не ниспадающие или слабо ниспадающие. Эпиплевры приподняты кнаружи, слабо или редко сильно ниспадающие 22
22. Голова с отчетливым фронтотрипеальным швом, без ус. бороздок снизу, если они заметны, то расположены на лбу. Последний чл. челюстных щупиков сужен или едва расширен к вершине. Последний чл. губных щупиков удлиненный или почти топоровидный. Прсп. часто уплощена, с широко отогнутыми боками и киями вдоль боковых краев. Эпиплевры надкр. широкие и приподняты кнаружи, нередко частично редуцированные, или надкр. с плавным перегибом (*Lycoperdina* и др.). Ср. тазиковые впадины узкооткрытые или замкнутые. Згр. и I стерн. бр. без резких бедренных линий. 2.0—12.0 76. *Endomychidae* (с. 327)
- Голова без фронтотрипеального шва, с ус. бороздками (если они выражены), расположенными снизу. Последний чл. челюстных щупиков топоровидный, поперечный, редко удлиненный. Прсп. равномерно выпуклая, без килей вдоль боковых краев или с едва отогнутыми боками, часто несколько ниспадающими. Эпиплевры отчетливые, обычно горизонтальные или едва

- ниспадающие. Ср. тазиковые впадины отчетливо замкнутые. Згр. и I стерн. бр. с выраженными бедренными линиями. 1.5—13.0 77. *Coccinellidae* (с. 333)
23. Все тазиковые впадины сходные, округлые, широко расставленные, пер. закрытые позади, ср. не замкнутые; задн. широко расставленные. Згр. короткая. Ус. 8—10-чл. с 1-чл. булавой. Голова сильно втянута в пргр. Тело овальное, сильно выпуклое сверху и едва снизу. Прсп. с равномерно ниспадающими боками, сужающимися к вершине. Формула лапок у обоих полов 3—3—3. 1.5—2.5 78. *Discolomidae* (*Aphanocephalidae*) (с. 376)
- Пер. и ср. тазиковые впадины округлые или овальные, задн. сильно поперечные; пер. сближенные (открытые, не полностью или узко замкнутые), ср. и задн. сближенные или умеренно расставленные. Згр. нормальной длины. Ус. 10—11-чл. с 2—4-чл. булавой. Голова не втянута в пргр. 24
24. Прсп. уплощена, с выпуклым диском и обычно широко отогнутыми боками, вдоль которых отчетливо выражены кили; обычно наибольшая ширина прсп. у всегда отчетливых задн. углов. Эпиплевры широкие и приподнятые кнаружи, нередко редуцированные или с плавным перегибом. Голова небольшая, поперечная, обычно значительно уже прсп. Ус. бороздки, если заметны, расположены на лбу. Тело чаще овальное, умеренно или сильно выпуклое в области диска надкр. Формула лапок 3—3—3. 2.0—12.0 76. *Endomychidae* (с. 327)
- Прсп. без килей вдоль боковых краев, со вздутыми или резкими, окантованными, иногда зубчатыми, но не широко отогнутыми боками; обычно отчетливо сужена к б. м. закругленным задн. углам. Эпиплевры умеренно широкие, иногда частично редуцированные. Голова сравнительно большая, длинная, немного уже прсп. Ус. бороздки, если заметны, расположены снизу. Тело продолговато-овальное, умеренно выпуклое сверху как в области прсп., так и надкр. или частично уплощено. 1.1—2.5 25
25. Ус. прикрепляются под небольшой складкой лба. Пер. тазиковые впадины открытые, задн. расставленные. Вертлуги удлиненные. Ус. 10-чл. с 2-чл. булавой. Формула лапок 3—3—3 80. *Merophysiidae*
- Места прикрепления ус. без прикрывающих складок лба. Пер. тазиковые впадины замкнутые, задн. сближенные или едва расставленные. Вертлуги нормальные, редко удлиненные. Ус. 11-чл. с 3-чл. булавой, иногда 9—10-чл. с 2-чл. булавой. Формула лапок 3—3—3, 2—3—3, 2—2—3 79. *Lathridiidae* (с. 378)

59, 61. Сем. **NITIDULIDAE** — БЛЕСТЯНКИ ¹

(Сост. А. Г. Курейчук)

Жуки различной формы, от 0.9 до 15.0; чаще умеренно выпуклые сверху и несколько уплощенные снизу, иногда сильно выпуклые сверху и уплощенные снизу, т. е. почти полушаровидные, некоторые сворачиваются в шар; обычно овальные, реже сильно удлиненные. Голова частично втянута в пргр., б. м. прогнатическая; лабрум чаще двухлопастный, иногда слит с внутренней поверхностью эпикраниума; мандибулы с заостренными вершинами, обычно развитыми молой и простекой; максиллярные щупики умеренно развиты, а максиллы всегда однолопастные. Ус. 11-чл., с 3—4-чл. булавой, отчетливо уплощенной дорсовентрально, редко ус. 10-чл. с 3-чл. булавой. Прсп. и надкр. почти всегда с ясным боковым кантом, обычно отогнутым кверху. Надкр. с хорошо развитыми эпиплевами, резко подогнутыми на вентр. сторону; на вершине нередко укорочены. Пер. тазики сильно поперечные, с отчетливо заметным трохантином, раз-

¹ Роды, близкие к *Cybocephalus*, рассматриваются здесь в подсем. *Cybocephalinae*, вошедшем в сем. *Nitidulidae*.