

Продольный шов в передней части престернита полностью сглажен, так что на престерните выделяется только вершинный ромбовидный склерит.

Тергиты грудных и брюшных сегментов довольно грубо, но редко пунктированы, блестящие. Дополнительный боковой продольный киль на тергитах брюшка резко выражен лишь в передней половине сегмента, на вершинах более-менее сглажен. Бока тергитов брюшка в задней трети с поперечными рядами из 9—12 щетинок. Гипостерниты брюшных сегментов довольно крупные, доходят до половины длины сегментов.

Каудальный сегмент длиннее ширины и почти вдвое длиннее предпоследнего сегмента. Его площадка яйцевидная, к вершине шире, у основания тупо обрублена, спереди с крупным вздутием, разделенным посредине продольным вдавлением. Килевидные края площадки валикообразные, несут по бокам по три заостренных бугорка. Диск площадки грубо и крупно пунктирован, по бокам у килевидного края заметно вдавленный, с отдельными коротенькими волосками. Урогомфы мощные, несколько длиннее ширины у основания. Наружные и внутренние ветви крючковидные, внутренние — в три раза короче наружных. Вырезка несколько длиннее ширины, наполовину открытая, едва шире или не шире толщины урогомф.

В СССР описан один вид. Длина до 22 мм (рис. 146). Юг Средней Азии, Таджикистан, Узбекистан, предгорные равнины и предгорья, достигает высоты 1 тыс. метров. Личинки в почве и под камнями на непахотных участках . . .

. Щелкун усачевидный — *Clon cerambycinus* Sem.

V. ПОДСЕМЕЙСТВО OESTODINAE

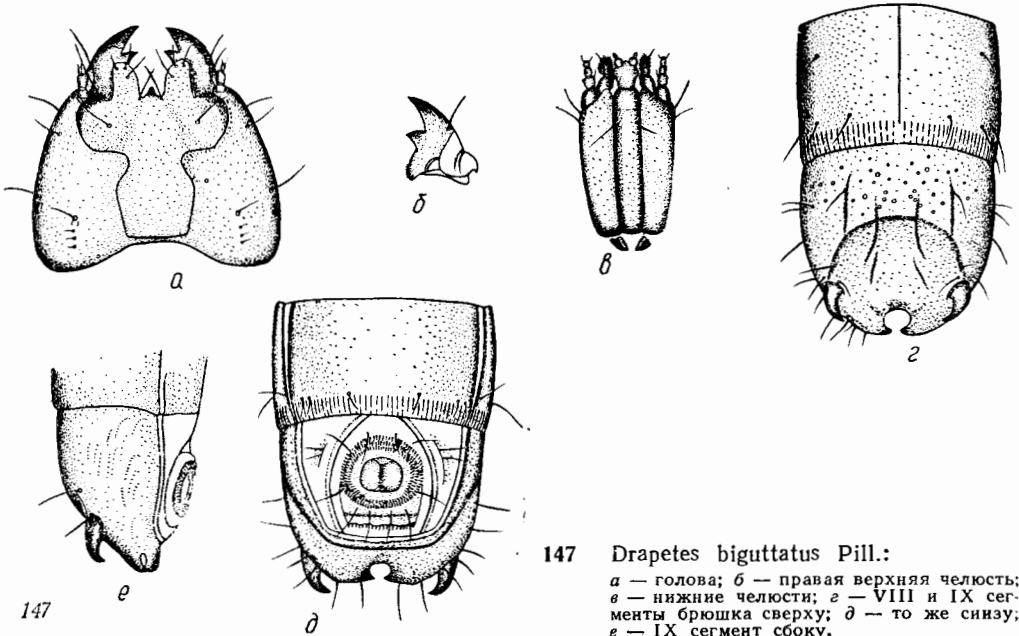
Мелкие личинки с полуцилиндрическим или уплощенным телом. Покровы равномерно сильно хитинизированы, тергиты средних сегментов брюшка густо усажены хитинизированными шипиками или бугорками.

Голова уплощенная, шире длины. Мандибулы мощные, с сильным срединным зубцом. Назале однозубчатое, иногда редуцировано, наличник без шва слит с передним краем лба. Лобные швы хорошо выражены. Собственно эпикраниальный шов редуцирован. Подбородок удлиненопрямоугольный, стипесы максилл сзади не соприкасаются. Кардо двусклеритное, галеа двухчлениковая.

Тергиты сегментов брюшка слиты с плейритами и отделены от них лишь тонким слабо заметным швом. Дыхальца расположены по краям тергитов посредине передней четверти. Стерниты не расчлененные. Каудальный сегмент полуцилиндрический, в вершинной трети косо обрублен. По краям полукруглой уплощенной части за ее серединой имеется пара мощных крючковидных хитинизированных выростов. Стернит каудального сегмента сильно развит, занимает $\frac{4}{5}$ вентральной поверхности каудального сегмента. Подпорка окружена несколькими рядами коротеньких шипиков. В Палеарктике одна триба — *Drapetini* с одним родом *Drapetes* L. }

Под *Drapetes* L.

Личинки уплощенные, отношение длины к ширине около 6. Голова сильно сужена спереди. Назале маленькое, клиновидное, заостренное. Лобная пластинка на переднем крае с четырьмя парами щетинок, из них по бокам у основания назале лишь одна пара, три пары на передних выростах боковых лопастей (рис. 147а),



147 *Drapetes biguttatus* Pill.:

a — голова; *б* — правая верхняя челюсть; *в* — нижние челюсти; *г* — VIII и IX сегменты брюшка сверху; *д* — то же снизу; *е* — IX сегмент сбоку.

дополнительных пар нет. Задняя лопасть лобной пластинки ширококувшиновидная, с почти прямыми боковыми сторонами. Подбородок сильно вытянутый, в 6—7 раз длиннее ширины, с двумя парами щетинок, стелек нижних челюстей (стилес) сильно вытянутый, почти параллельносторонний, слабо расширенный к вершине.

Престернит переднегрудного сегмента глубокими швами разделен на три склерита: два крупных боковых и маленький треугольный на вершине. Тергиты груди, первый и три последних сегмента брюшка гладкие, блестящие. Тергиты II—VI сегментов брюшка в передней половине густо усеяны короткими шпиками. Бока тергитов в задней трети с тремя щетинками.

Каудальный сегмент короткий, лишь на $\frac{1}{4}$ — $\frac{1}{3}$ длиннее предыдущего, сильно выпуклый, от середины к вершине косо обрублен. Площадка не выражена, по краям уплощенной части посредине имеется пара сильных острых хитинизированных крючьев.

Урогомфы мощные, короткие, неразветвленные, сильно уплощенные, вершинами направлены внутрь. Вырезка поперечноовальная, маленькая, приблизительно вдвое меньше ширины урогомф, почти полностью закрыта.

Известны личинки одного вида. Крючья каудального сегмента в 4—5 раз длиннее своей толщины, на вершинах заострены. Длина до 8 мм (рис. 147). Лесная и лесостепная зоны Европы. В СССР: лесная и лесостепная зоны европейской части, Сибирь, Приморский край. Личинки в гнилой древесине лиственных пород, реже в лесной подстилке

Щелкун каплевидный — *Drapetes biguttatus* Pill.*