

УДК 595.768.1

ЗООЛОГИЯ

ОПИСАНИЕ ЛИЧИНКИ *PRIONUS KOMAROVİ DOHRN.* (COLEOPTERA, CERAMBYCIDAE)

М. Л. Данилевский

Личинки *Prionus komarovi*, являющиеся типичными представителями рода *Prionus*, имеют ряд уникальных признаков: продолговатый 3-й членик усиков, конический сенсорий на 2-м членике усиков, 6 зубцов на переднем крае лба. Развитие личинок происходит в мертвых корнях пустынных деревьев и кустарников.

Prionus komarovi larvae being typical members of genus *Prionus* have some unique characters such as the 3d elongated antennal segment, conic sensilla on the 2nd antennal segment, front margin of frons with upper boundary projecting in six teeth. The larvae development occur in dry roots of the desert trees and shrubs.

Строение личинки *Prionus komarovi* Dohrn. вызывает особый интерес, так как до сих пор не известно ни одной личинки высокоспециализированных представителей *Prionus* Geoffr., имаго которых имеют увеличенное число члеников усиков. *P. komarovi* является к тому же наиболее специализированным представителем этой группы.

Ранее [1] мы уже отмечали, что имеющееся описание личинок *P. komarovi* [2] относится к одному из представителей рода *Apatophysis* Chevrl. Личинки *P. komarovi* развиваются в мертвых корнях пустынных древесно-кустарниковых растений, т. е. примерно в тех же условиях, что и личинки *Apatophysis caspica* Sem., на которых они весьма похожи габитуально.

Ниже приводится описание личинки *P. komarovi*. Автор выражает сердечную признательность В. Г. Каплину за предоставление материала для настоящей статьи.

Тело толстое, цилиндрическое, с редкими короткими щетинками.

Голова (рис., А, Б) сильно склеротизована, желтая; плевростом и передняя часть лба черные. Височно-теменные доли глубоко разделены сзади. Поперечный мостик, разделяющий затылочное отверстие, очень широкий. Лобные швы и эндокарина отчетливые. Эпистом развит в виде 4 больших зубцов; средние 2 меньше боковых и обычно несут по дополнительному зубчику снаружи. Имеется 6 эпистомальных щетинок. Передний край лба с 6 мощными зубцами. Хорошо развиты глубокие посткондиллярные борозды. Сочленовное отверстие усиков открытое. Усики (рис., В) 3-члениковые. 2-й членик примерно равной длины и ширины, несет сильно склеротизованный тупоконический сенсорий. 3-й членик примерно в 2 раза длиннее его ширины. Глазки отсутствуют. Имеются крупные субфоссальные зубцы. Гипостом гладкий.

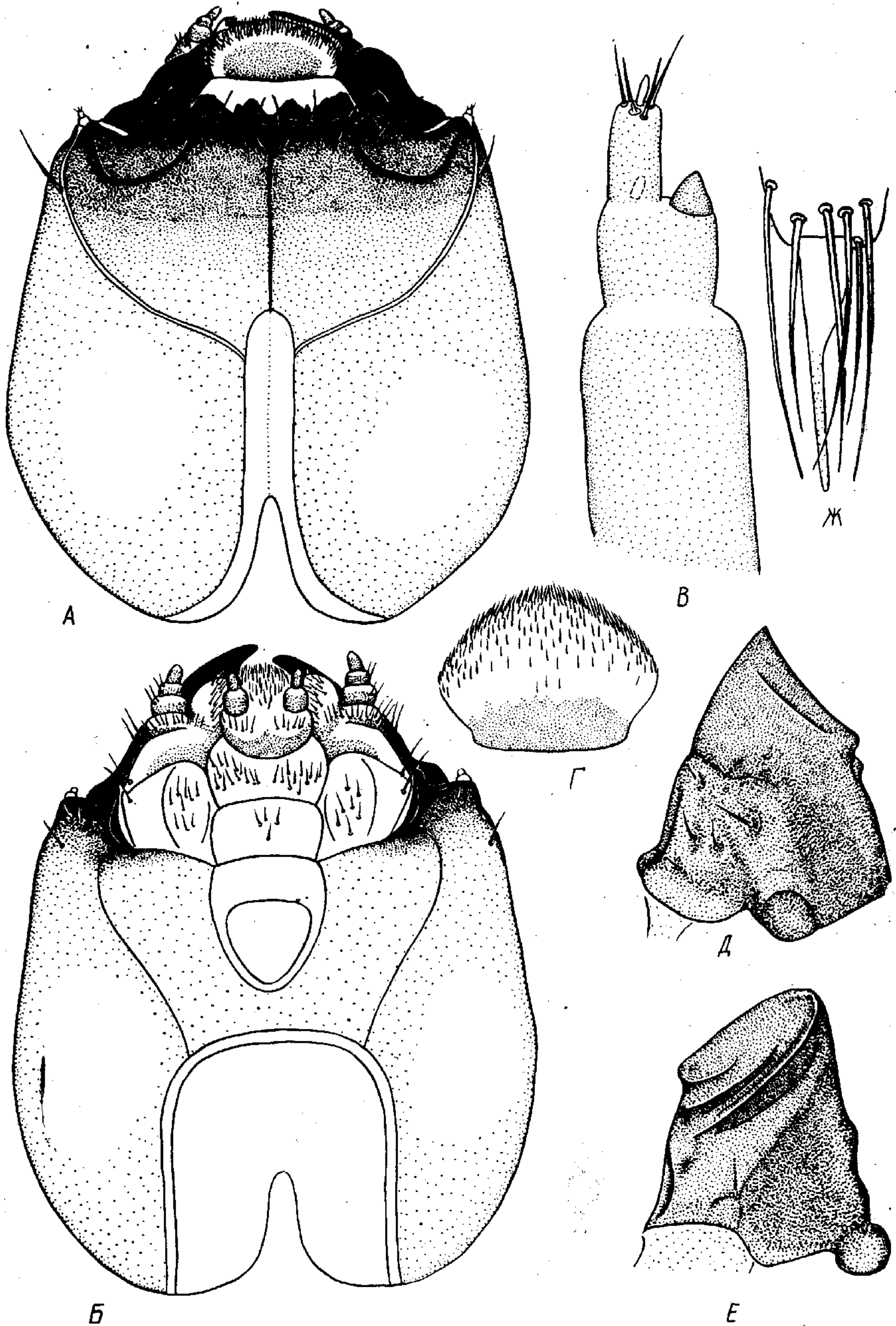
Верхняя губа (рис., Г) поперечная, склеротизованная в основании, с густыми короткими щетинками по переднему краю.

Мандибулы (рис., Д, Е) короткие, острые, с почти прямым режущим краем. Снаружи у основания мандибулы в грубой скульптуре, ограниченной глубокой поперечной бороздой, кпереди от нее гладкие; изнутри с несколькими косыми бороздами.

Максиллярные щупики 3-члениковые. 1-й и 2-й членики поперечные, 3-й слегка продолговатый. Мала сравнительно узкая, с густыми щетинками на внутренней поверхности.

Нижняя губа с широкой, усеянной густыми короткими щетинками лигулой. Лабиальные щупики 2-члениковые. 1-й членик поперечный, 2-й слегка продолговатый. Прементум с широко склеротизованным основанием. Ментум не склеротизован.

Грудные сегменты с типичными для рода бороздами. Перевязь вдоль переднего края переднегруди едва желтоватая. Пронотум блестящий с многочисленными неправильными бороздами. Грудное дыхальце узкоовальное. Ноги очень маленькие, 4-члениковые, с густыми щетинкообразными. Ноги очень маленькие, 4-члениковые, с густыми щетинкообразными.



Детали строения личинки *Pigionus komarovi*. А — голова с дорсальной стороны; Б — голова с вентральной стороны; В — усик; Г — верхняя губа; Д — мандибула снаружи; Е — мандибула изнутри; Ж — коготок

ками на внутренней стороне. Вертлуг заметен только с внутренней стороны, не склеротизован, но с группой щетинок. Коготки без щетинок, в вершинной части игловиднооттянутые и сильно склеротизованные (рис., Ж).

Брюшко имеет двигательные мозоли на 1—7-м сегментах с типичными для *Prioninae* 2 поперечными бороздами и 2 продольными с дорсальной стороны, 1 поперечной и 2 продольными — с вентральной. Поверхность мозолей голая, с многочисленными морщинками, вдоль борозд микрогранулирована, как и поверхность брюшка в межсегментных промежутках и прилегающих к ним участках. Дыхальца овальные, без краевых камер. Плевральные диски отчетливы на 1—6-м сегментах. 9-й сегмент брюшка не вооружен. Длина тела до 30 мм.

Материал. Туркменская ССР, окрестности станции Репетек (3 экз. 8.III 1972, 1 экз. 29.III 1977, 1 экз. 18.II 1972 — все в корнях белого саксаула; 1 экз. 26.III 1979 в корнях *Eremosparton fluccidum*), В. Г. Каплин.

Как видно из описания, личинки являются типичными представителями рода *Prionus*. Однако они обладают рядом замечательных особенностей, не отмечавшихся ранее ни у одного из видов этого рода.

3-й членик усиков всех известных представителей рода имеет форму округлой папиллы и никогда не бывает продолговатым. Наличие сенсория на 2-м членике усиков, насколько нам известно, вообще никогда не отмечалось в подсемействе *Prioninae*. Ноги у личинок *Prioninae* обычно крупные с хорошо развитым вертлугом. Весьма характерной для *P. котогови* является и скульптура лба. Обычно у *Prionus* лобные зубцы вообще не развиты, а в других родах подсемейства их бывает не более 4; у *P. котогови* имеется и 3-я пара над дорсальными мандибулярными причленениями. По наличию этих зубцов личинки *P. котогови* легко отличаются от личинок рода *Apatophysis*, у которых развит только эпистом.

Литература

1. Данилевский М. Л. Описание самки, куколки и личинки *Apatophysis ravlovskii* Flav. и обсуждение положения рода *Apatophysis* Chevг. в системе сем. *Cerambycidae* (Coleoptera). — Энтомол. обозрение, 1979, т. 58, вып. 4, с. 821.
2. Мамаев Б. М., Данилевский М. Л. Личинки жуков-дровосеков. — М.: Наука, 1975.

Рекомендована Институтом эволюционной морфологии и экологии животных АН СССР. Поступила 23 марта 1984 г.

УДК 591.9(4-013)

ЗООЛОГИЯ

ОРНИТОГЕОГРАФИЧЕСКИЕ ОСОБЕННОСТИ ОТКРЫТЫХ ЛАНДШАФТОВ НИЖНЕГО ПРИАМУРЬЯ

В. Г. Бабенко, Н. Д. Поярков

Рассмотрены некоторые аспекты изменения фауны и населения птиц в открытых ландшафтах Нижнего Приамурья. Показаны пути проникновения северных форм к югу и южных к северу по различным открытым местообитаниям.

Some aspects of fauna changes and birds population in the open landscapes of Lower Amur region are considered. The ways of spreading of the northern forms to the south and southern ones to the north along different landscapes of the area studied are demonstrated.

Полевые исследования мы проводили в летние периоды 1977—1982 гг. в долине Амура от озера Болонь до города Николаевска-на-Амуре. Обследованы также районы озер Болонь, Хумми, Эворон, Чукчагир, Орель, Чля, долины рек Тугура, Гура, Тумнина, Горина, Амгуни;