

УДК 581.9

**ОБ УДИВИТЕЛЬНЫХ НАХОДКАХ  
“ПРИДУНАЙСКОГО” ЖУКА-ЛИСТОЕДА *CHRYSOLINA EURINA*  
(COLEOPTERA, CHRYSOMELIDAE)  
В ЕВРОПЕЙСКОЙ РОССИИ И ЗАПАДНОЙ СИБИРИ**

А. О. Беньковский

Листоед *Chrysolina eurina* был известен как западноевропейский вид. Недавно он был найден в России: в Московской, Кемеровской обл. и в Хакасии. Теперь вид отмечается также для Нижегородской, Пензенской и Тамбовской областях. Вид морфологически близок к *Ch. aurichalcea*, но надежно отличается отсутствием щетинок на внутреннем крае эпиплевр надкрылий, узкой и глубокой боковой бороздкой у основания переднеспинки, сильно расширенными лапками и вдавлением на последнем стерните самца, а также отсутствием боковых зубцов на вершине эдеагуса.

**Ключевые слова:** жуки-листоеды, Chrysomelidae, *Chrysolina eurina*, систематика, распространение.

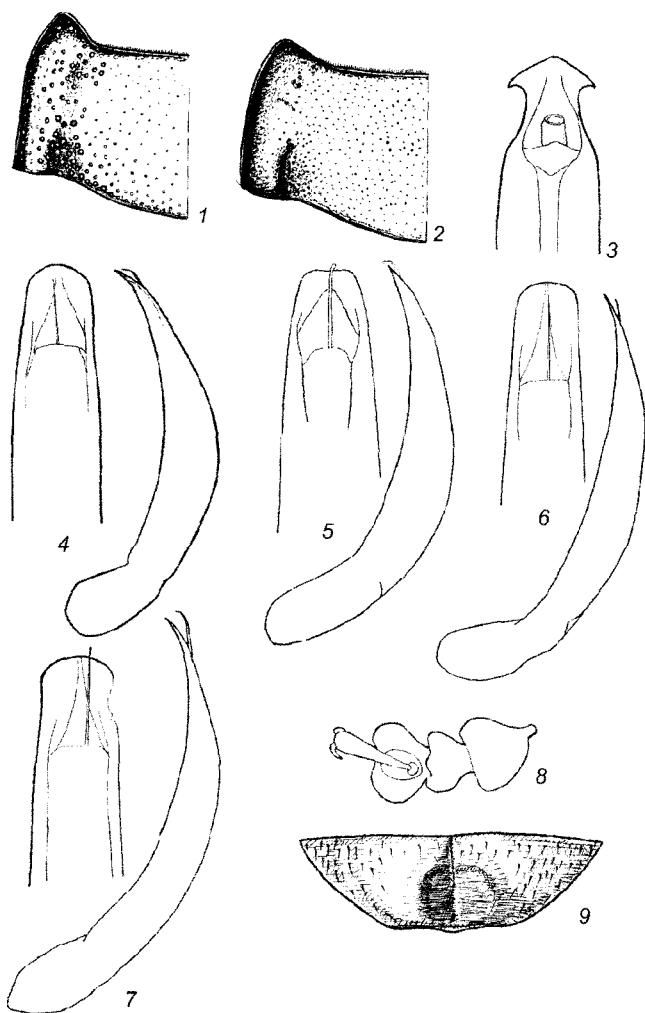
Вид *Chrysolina eurina* (Frivaldszky, 1883) до недавнего времени считался исключительно западноевропейским, распространенным в бассейне р. Дунай на территории Австрии, Венгрии, Румынии, Словакии и Чехии (Bieńkowski, 1998). Там он встречается в поймах рек, предгорьях и низкогорьях (Breit, 1920; Михайлов, Агучин, 2006; Bieńkowski, 2007). В Западной Европе это редкий вид. В 2000 г. *Ch. eurina* был неожиданно найден В.Б. Семеновым и Н.Б. Никитским сразу в двух удаленных друг от друга районах Московской области (Bieńkowski, 2004), а в 2003, 2006 и 2008 гг. собран повторно. Михайлов и Агучин (2006) указали его для Кемеровской области и Хакасии по сборам 2002, 2004 и 2005 гг. Позднее я нашел этого листоеда в сборах из Нижегородской, Пензенской и Тамбовской областей. Все местонахождения на территории России не относятся к числу труднодоступных, а некоторые, напротив, часто посещаются энтомологами. То, что *Ch. eurina* раньше не отмечали для России, а в последнее время нашли сразу в нескольких регионах, можно было бы объяснить тем, что его путали с каким-либо другим видом, например с внешне сходным *Ch. aurichalcea* (Gebler in Mannerheim, 1825). В отечественной таксономической литературе *Ch. eurina* был впервые упомянут лишь несколько лет назад (Bieńkowski, 2004). Однако до сих пор мне не удалось найти ни одного экземпляра с нашей территории, собранного ранее 2000 г. В частности, их нет в коллекциях Зоологического музея МГУ (Москва) и Зоологического института РАН (С.-Петербург), хотя вид относится к крупным, хорошо заметным листоедам и обитает открыто на травянистой растительности. С другой стороны, вряд ли возможно стремительное расселение в меридиональном направлении, которое по-

зволило бы почти одновременно обнаружить этот вид в местах, удаленных друг от друга на сотни и тысячи километров. Более вероятно, что в предыдущие годы вид оставался незамеченным в силу своей малочисленности, а с начала 2000-х гг. стал попадаться в сборах из-за роста популяций. Значительные годовые колебания численности описаны для разных видов насекомых (Гиляров, 1990).

В статье приняты следующие сокращения: MTD — Staatliches Museum für Tierkunde (Дрезден), NHMW — Naturhistorisches Museum (Вена).

**Диагностические признаки  
*Chrysolina eurina***

От большинства палеарктических представителей рода *Chrysolina* вид отличается полным отсутствием щетинок на внутреннем крае эпиплевр надкрылий перед вершиной. Нет таких щетинок только у неродственной *Ch. deubeli* (Ganglbauer, 1897) (обитает в Ю. Карпатах, тело бескрылое, полусферовидно выпуклое в профиль, переднеспинка без боковых бороздок). По размеру (4,5–6,0 мм самец, 7,1–8,0 мм самка), форме и окраске тела (темно-бронзовая) *Ch. eurina* наиболее близок к *Ch. aurichalcea*. Отличается от последнего менее блестящей верхней стороной благодаря более развитой сетчатой микроскульптуре (заметна уже при 32-кратном увеличении, особенно на надкрыльях самки), узкой и глубокой боковой бороздкой у основания переднеспинки (ср. рис. 1 и 2). Самец отличается также намного более широкими 1–3 члениками лапок, особенно передних (рис. 8) и средних, наличием широкого вдавления на последнем стерните брюшка (рис. 9) и строением эдеагуса



1—2 — переднеспинка самки: 1 — *Chrysolina aurichalcea*, 2 — *Ch. eurina* (Тамбовская обл.); 3 — эдеагус самца *Ch. aurichalcea* сверху; 4—7 — эдеагус самца *Ch. eurina* сверху и сбоку (4 — Кемеровская обл., пос. Мундыбаш, 5 — Московская обл., ст. Черная; 6 — Австрия, Клостернойбург (синтип *Chrysolina perplexa*, синоним *Ch. eurina*), 7 — Румыния, горы Бихор (синтип *Chrysolina eurina*), 8 — передняя лапка самца *Ch. eurina* (Московская обл., с. Черная), 9 — последний стернит брюшка самца *Ch. eurina* (Кемеровская обл., с. Мундыбаш)

(без боковых зубцов на вершине) (ср. рис.: 4—7). *Ch. aurichalcea* и *Ch. eurina* различаются и по кормовым растениям: первый развивается на территории России на полыни (виды рода *Artemisia*) (собственные данные), экземпляры второго были собраны в Западной Европе и Сибири на пижме (*Tanacetum vulgare*) (Breit, 1920; Михайлов, Атучин, 2006).

По внешнему строению изученные экземпляры из Европейской России и Сибири сходны с тако-

выми из Западной Европы, а изменчивость формы вершины эдеагуса лежит в пределах внутривидовой изменчивости (рис. 4—7).

### Материал

***Chrysolina eurina*.** Синтипы *Chrysolina eurina* Frivaldszky: “Bihar-hegys. Merkl 1878.”, “Holotypus 1883. *Chrysolina eurina* Friv.”, 1♂ (HNHM); “Bihar-hegys. Merkl 1878.”, “Allotypus 1883. *Chrysolina eurina* J. Friv.”, 1♀ (HNHM). Синтипы *Chrysolina perplexa* Breit: “Donauauen Austr. Breit”, “COTYPUS”, “*Chrysolina perplexa* Breit det. Breit”, 2♂, 2♀ (MTD); “Klosternebg 18.8.19”, “Donauauen Austr. Breit”, “TYPE”, “*perplexa* Breit”, 2♂, 2♀ (NHMW); экземпляры с такими же этикетками, но другие даты: “16.8.19” — 1♂, “17.8.19” — 1♀, “19.8.19” — 2♂, 1♀, “20.8.19” — 1♂ (все в NHMW); “Klosternebg b. Wien auf *Tanacetum*”, “TYPE”, “*perplexa* Breit”, 1♂, 2♀ (NHMW). Нетиповой материал: 3. Европа: Австрия: bei Wien, Kritzendorf, 29.8.1919, 1♂; Donauauen, Breit leg., 6♂, 7♀; Wiener Neustadt, Katzelsdorf, Leitha Fl., R. Schuh leg., 29.7—7.8.1991, 1♀; Wachau, Minarz leg., 1♂; Salzburg, 1♀; Klosterneuburg, 1♂; Венгрия: Somogy m., Vízvár, Dráva-part, Podlussány leg., 7—8.9.1995, 1♀; Sátorhegység Jstváánkút, Gy. Holéczy leg., 18—22.8.1958, 1♀; Россия: Московская обл., Орехово-Зуевский р-н, с. Дорофеево, В.Б. Семенов, 21.7.2000, 1♀; с. Филиппово, почвенная ловушка, Н.Б. Никитский, 16.7—5.9.2008, 1♂, 1♀; Луховицкий р-н, с. Черная, сухой луг, почвенная ловушка, Н.Б. Никитский, 27.7—31.8.2000, 1♂, 1♀; там же, 21.7—26.8.2003, 1♀; там же, 18.8—7.10.2006, 1♀; там же, в подстилке, В.Б. Семенов, 31.8.2000, 1♀; Нижегородская обл., Борский р-н, Керженский заповедник, р. Керженец, П. Зиненко, 8.2007, 1♀; Пензенская обл., Городищенский р-н, 1,5 км восточнее с. Архангельское, опушка леса, О. Полумордвинов, 26.7.2008, 1♀; Тамбовская обл., Знаменский р-н, с. Старчики, опушка леса, Р. Ишин, 24.6.2006, 1♂; Кемеровская обл., Новокузнецкий р-н, 5 км юго-западнее с. Мундыбаш, разнотравно-злаковый луг, на *Tanacetum vulgare*, А.А. Атучин, 8.7.2005, 1♂, 1♀.

Автор выражает признательность Р.Н. Ишину, Р. Краузе (R. Krause, MTD), Л.Н. Медведеву, О. Меркль (O. Merkl), Н.Б. Никитскому, И.Г. Прониной, В.Б. Семенову, М.Э. Смирнову, Х. Шёнманн (H. Schönmann, NHMW) и Р. Шу (R. Schuh) за предоставленные для изучения экземпляры.

### СПИСОК ЛИТЕРАТУРЫ

Гиларов А.М. Популяционная экология. М., 1990. 191 с.  
Михайлов Ю.Е., Атучин А.А. Новые находки жуков-листоедов (Coleoptera, Chrysomelidae) в Западной Си-

бири // Евразийский энтомологический журнал. 2006. Т. 5. Вып. 3. С. 239—244.  
Bieńkowski A.O. Revision of the subgenus *Anopachys* Motschulsky, 1860 of the genus *Chrysolina* Motschulsky,

1860 (Coleoptera: Chrysomelidae: Chrysomelinae) // Genus. 1998. Vol. 9, N 2. P. 95–153.

*Bieńkowski A.O.* Leaf-beetles (Coleoptera: Chrysomelidae) of the Eastern Europe. New key to subfamilies, genera, and species. M., 2004. 278 p.

*Bieńkowski A.O.* A monograph of the genus *Chrysolina* Motschulsky, 1860 (Coleoptera: Chrysomelidae) of the world. Part 1. M., 2007. 417 p.

*Breit J.* Chrysomela-Studien II // Koleopt. Rundschau. 1920. Vol. 8. N 7/12. P. 81–88.

Институт проблем экологии и эволюции  
им. А.Н. Северцова РАН  
117071, Москва, Ленинский проспект, 33

Поступила в редакцию  
08.09.2008

**ON THE SURPRISING DISCOVERIES OF “DANUBEAN” LEAF-BEETLE  
*CHRISOLINA EURINA* (COLEOPTERA, CHRYSOMELIDAE)  
IN EUROPEAN RUSSIA AND WESTERN SIBERIA**

*A.O. Bieńkowski*

**Summary**

*Chrysolina eurina* (Frivaldszky) was known before as a western european species. Recently it was found in Russia: Moscow reg., Kemerovo reg., and Khakass Autonomous Region. Herewith this species is recorded from Nizhni Novgorod reg., Penza reg., and Tambov reg. for the first time. Diagnostical characters of *Ch. eurina* and distinction from allied *Ch. aurichalcea* (Gebler in Mannerheim) are presented.

**Key words:** leaf-beetles, Chrysomelidae, *Chrysolina eurina*, systematics, distribution.

**Сведения об авторе**

*Беньковский Андрей Олегович*, к. б. н., н. с. Института проблем экологии и эволюции им. А.Н. Северцова РАН, 117071, Москва, Ленинский проспект, 33, e-mail: bienkowski@yandex.ru